



CÁMARA DE DIPUTADOS
LXIII LEGISLATURA

Gaceta Parlamentaria

Año XX

Palacio Legislativo de San Lázaro, jueves 14 de septiembre de 2017

Número 4866-VI

CONTENIDO

Comunicaciones oficiales

Del gobierno del estado de Chiapas, por el que remite el Informe de Acciones, posterior al sismo ocurrido el jueves 7 de septiembre, realizadas con el apoyo del Gobierno de la República; y el Cuadernillo de Evaluación Preliminar de Daños, con corte al 13 de septiembre

Anexo VI

Jueves 14 de septiembre

Com. Pro
del P. Jucajo.



GOBIERNO DEL
ESTADO DE CHIAPAS

"Año del No Trabajo Infantil en Chiapas"

"Año del Centenario de la Promulgación de la Constitución Política de los
Estados Unidos Mexicanos"

SECRETARÍA
GENERAL DE GOBIERNO

DESPACHO DEL C. SECRETARIO

Oficio No. SGG/OS0203/2017
Tuxtla Gutiérrez; Chiapas.
Septiembre 13 de 2017

Diputado Jorge Carlos Ramírez Marín
Presidente de la Mesa Directiva de la Cámara de Diputados
LXIII Legislatura
H. Congreso de la Unión
Presente.

Estimado Señor Diputado:

Como es de su conocimiento, el pasado día jueves 7 de septiembre, a las 23:49 horas, ocurrió un sismo con magnitud 8.2 localizado en las cercanías de Pijijiapan, Chiapas. Dicho evento sísmico afectó diversos municipios del estado de Chiapas y es considerado el sismo de mayor intensidad registrado en México en los últimos 100 años.

Derivado de lo anterior, el Titular del Ejecutivo estatal giró instrucciones inmediatas para que se llevaran a cabo las acciones necesarias de auxilio a la población e iniciar la evaluación de daños; así como para determinar las estrategias para la recuperación productiva y de infraestructura en los más de 90 municipios de la entidad que fueron declarados en desastre.

Por lo anterior, le informo las acciones realizadas por el Gobierno de Chiapas con el apoyo cabal del Gobierno de la República, con la súplica de que se comunique al pleno de la Cámara de Diputados; ya que debido al alto número de familias afectadas en el estado, se solicita establecer una partida presupuestal especial, en el Presupuesto de Egresos de la Federación para el Ejercicio Fiscal del año 2018, con el fin de apoyar a los damnificados en la reconstrucción de su patrimonio. En ese sentido, se anexa para su conocimiento el informe de acciones realizadas por el Gobierno del estado y el cuadernillo de Evaluación Preliminar de Daños, con corte al 13 de septiembre, elaborado por el Sistema Estatal de Protección Civil.

Agradezco su decidido apoyo para que se conjunten esfuerzos a favor de nuestros compatriotas que habitan la parte sur de México, para que juntos avancemos en la reconstrucción de un estado fuerte, que sabrá sobreponerse ante una situación desfavorable, como ya lo ha hecho en el pasado y siga contribuyendo con la grandeza de la nación.

Atentamente,

Juan Carlos Gómez Aranda
Secretario

SECRETARIA GENERAL DE GOBIERNO
OFICINA DEL C. SECRETARIO GENERAL

PRESIDENCIA DE LA MESA DIRECTIVA
H. CÁMARA DE DIPUTADOS
SECRETARIA TÉCNICA

13 SEP 2017

19 SEP 2017

RECIBIDO

TUXTLA GUTIERREZ, CHIAPAS ESTHER INFANTE ALLENDE

9:39 AM
EIP

Informe de acciones realizadas por el Gobierno de Chiapas, posterior al sismo con magnitud de 8.2 grados, ocurrido el día jueves 7 de septiembre.

1. Se activó el Plan Emergente de Contingencia por sismo, a través del Sistema Estatal de Protección Civil, presidido por el Gobernador del Estado.
2. A través de la Secretaría de Protección Civil, se activaron los Consejos Regionales de Protección Civil en las 15 regiones de la entidad.
3. Por alerta de tsunami, se evacuó a más de 8,500 personas de la región Istmo Costa y Soconusco.
4. Se activaron los patrullajes y recorridos por parte de elementos de la Secretaría de Protección Civil; la Secretaría de Seguridad y Protección Ciudadana, y de la Fiscalía General del Estado.
5. Inmediatamente, el gobernador Manuel Velasco presidió la Reunión del Comité Estatal de Emergencias.
6. El Titular del Ejecutivo dio a conocer a la población su decisión de suspender las clases en todo el estado, así como las actividades laborales en las instituciones públicas, excepto las funciones estratégicas para la entidad.
7. Se realizó la evaluación preliminar de daños en instalaciones estratégicas del estado: centrales hidroeléctricas, vías de comunicación, infraestructura carretera, portuaria y aeropuertos, hospitalaria y educativa.
8. Se activó el plan DN-III-E de la Secretaría de la Defensa Nacional.
9. Se dio a conocer que el sismo causó diversos daños por lo que 97 municipios de la entidad fueron declarados en desastre.
10. Se instalaron albergues en todas las regiones del estado.
11. El Gobierno Federal activó el Fideicomiso Fondo de Desastres Naturales (FONDEN).
12. Se desplegaron cinco mil elementos de la Secretaría de Seguridad y Protección Ciudadana, con instancias de los tres órdenes de gobierno, para las tareas de seguridad y labor social en los 122 municipios.
13. Mil 500 agentes municipales brindaron seguridad en las comunidades donde se registró la falta de electricidad; apoyaron el traslado de personas a albergues; en las jornadas de limpieza de carreteras y caminos de terracería.
14. Se instalaron centros de acopio y se activaron los Sistemas DIF Municipales, para la recepción de ayuda humanitaria.



15. La Secretaría de Salud estatal priorizó:

- Atención médica y acciones de vigilancia epidemiológica.
- Saneamiento básico.
- Asistencia psicológica.

16. En materia de Protección Contra Riesgos Sanitarios, se activó:

- Brigadas de vacunación en refugios y viviendas.
- Fumigación de albergues.
- Cloración de agua.
- Sanitización de espacios.
- Pláticas de manejo higiénico de alimentos.

17. Se activó el sitio electrónico www.ayudaachiapas.com el cual contiene información sobre la ubicación de albergues; aportación de donativos; dirección de centros de acopio a nivel nacional; teléfonos de emergencia y orientación en materia de Protección Civil.

18. Se envió al Congreso del estado una iniciativa de ley para que familiares de las personas que perdieron la vida a causa del sismo puedan recibir una pensión vitalicia.

19. El gobierno estatal recorrió los municipios afectados con los siguientes objetivos:

- Evacuación de las regiones en riesgo.
- Levantamiento de censo de daños.
- Supervisión de la entrega de ayuda humanitaria y funcionamiento de albergues.

20. A raíz de la evaluación de daños y del trabajo conjunto con el gobierno federal, se tienen como prioridad lo siguientes medidas:

- Activación del Programa de Empleo Temporal (PET).
- Reconstrucción de viviendas, vías de comunicación, hospitales y escuelas.
- Implementación del Sistema de Alerta Temprana en el sector educativo.

21. En estos momentos, el Gobernador, Secretarios de Estado, Directores de Dependencias y funcionarios del Gobierno de Chiapas; así como funcionarios municipales, recorren las zonas afectadas con los siguientes propósitos principalmente:

- Fortalecer la entrega de ayuda humanitaria y atender a la población damnificada.
- Asegurar un recuento objetivo y real de los daños, para dar inicio en el menor tiempo posible a las acciones de reconstrucción.



SISTEMA ESTATAL DE PROTECCIÓN CIVIL

Evaluación de Daños Preliminar, Sismo 8.2 en el Estado de Chiapas

Corte 13 /Sep/17 14:00 hrs

Municipios Declarados en Desastre: 97

Daños a la Vida y Salud		Heridos Leves	Lesionadas	Fallecidas
	Personas	166	26	16
Estimación de Población Afectada		Afectadas	Damnificadas	
	Familias	350,020	54,986	
	Personas	1,479,575	230,941	
Sector Vivienda		Total Viviendas Afectadas	Daño Parcial	Daño Total
	Viviendas	54,986	37,023	17,963
Infraestructura Educativa		TOTAL	Daño Parcial	Daño Total
	Escuelas	1,416	1,149	267
Infraestructura en Salud		TOTAL	Daño Parcial	Daño Total
	Unidades Médicas	98	86	12
Edificios Públicos		TOTAL	Daño Parcial	Daño Total
	Edificios	129	114	15
	Iglesias	318	217	101
Infraestructura Carretera Estatal		TOTAL	Daño Parcial	Daño Total
	Caminos	207	207	0
	Puentes	65	65	0
Infraestructura Carretera Federal		TOTAL	Daño Parcial	Daño Total
	Caminos	121	121	0
	Puentes	4	4	0
Sector Comercio		TOTAL	Daño Parcial	Daño Total
	Comercios	176	149	27
Servicios Vitales		TOTAL	Daño Parcial	Daño Total
	Electricidad	15	8	0
	Agua Potable y Alcantarillado	50		
Refugios Temporales			Familias	Personas
	Refugios	7	110	577
	Albergues en casas de Familiares	17,920	17,920	75,266
	Escuelas Utilizadas como Refugios	3		
	Tonalá	Esc. Preparatoria Juan Sabines Guerrero /Paredon)	15	70
	Chiapa de Corzo	Esc. Secundaria del Edo. José Emilio Grajales (Cab. Mpal.)	1	7



SISMO DE MAGNITUD 8.2
07 SEPTIEMBRE 2017
23:49:18 HRS



SISTEMA ESTATAL DE PROTECCIÓN CIVIL
CHIAPAS

Evaluación Preliminar
de Daños

Corte 13/Sep/17 a las 14:00 Hrs.

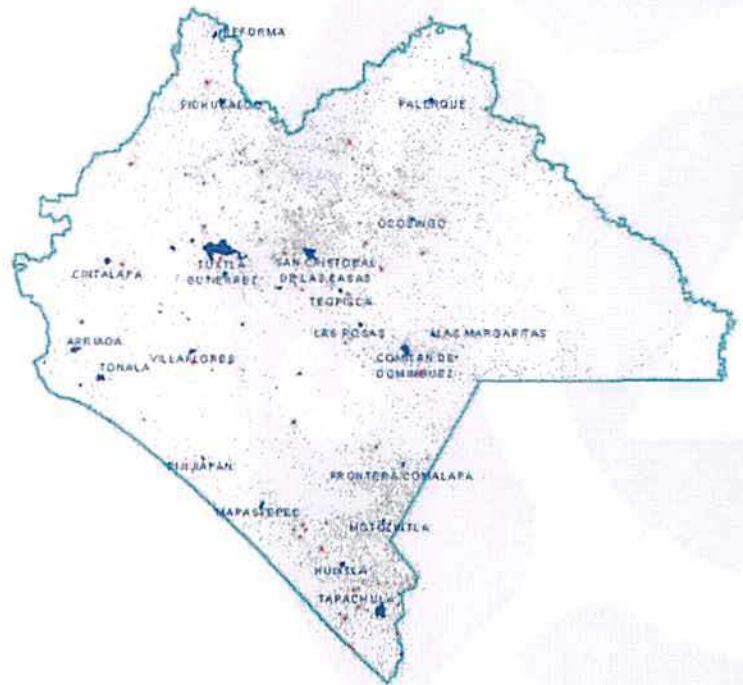
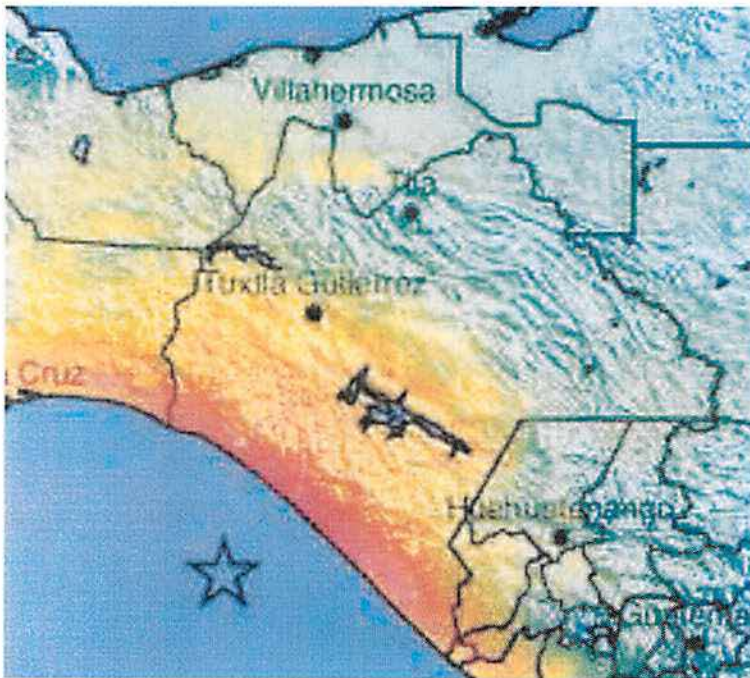


Participación Interinstitucional





Mapa de Intensidades y Dispersión Poblacional



Viviendas particulares habitadas por material en paredes según material en techos

Vivienda Precaria

Material en paredes	Material en techos (Porcentaje)										
	Total a/	Lámina de asbesto	Lámina de cartón	Lámina metálica	Losa de concreto o viguetas con bovedilla	Madera o tejamanil	Material de desecho	Palma o paja	Teja	Terrado con viguería	No especificado
Total	1 072 239	5.2	1.7	53.2	29.8	0.2	0.0	1.2	8.2	0.0	0.5
Adobe	93 563	7.3	2.2	48.8	3.5	0.2	0.1	0.2	37.5	0.1	0.2
Carrizo, bambú o palma	11 126	4.4	4.0	48.1	0.1	0.1	0.3	41.8	1.0	0.1	0.1
Embarro o bajareque	14 805	5.6	8.7	63.1	0.6	0.1	0.1	1.7	20.0	0.0	0.0
Lámina de asbesto o metálica	22 407	3.2	2.0	91.4	0.9	1.4	0.1	0.4	0.5	0.0	0.1
Lámina de cartón	4 867	1.3	25.7	67.5	0.0	1.0	0.3	1.2	2.7	0.0	0.5
Madera	200 164	4.1	3.3	87.9	0.1	0.2	0.0	2.8	1.3	0.0	0.1
Material de desecho	2 150	4.4	11.3	59.7	4.1	0.4	7.3	4.0	8.6	0.0	0.2
Total	349 082										
Tabique, ladrillo, block, piedra, cantera, cemento o concreto	731 218	5.4	0.8	43.2	43.6	0.1	0.0	0.2	6.5	0.0	0.2
No especificado	4 200	0.3	0.1	7.6	1.1	0.3	0.0	0.8	1.8	0.0	87.9

Nota: La información proviene del cuestionario ampliado de la fuente indicada. Excluye a los locales no construidos para habitación, viviendas móviles y refugios.

a/ Se refiere a valores absolutos.

Fuente: INEGI. Dirección General de Estadísticas Sociodemográficas. *Censo de Población y Vivienda 2010*. www.inegi.org.mx (2 de mayo de 2011).



Evaluación Preliminar de Daños



Municipios declarados en desastre por región



Municipios declarados en desastre

REGIÓN	MUNICIPIOS
I. Metropolitana	4
II. Valles Zoque	3
III. Mezcalapa	9
IV. De los Llanos	8
V. Altos Tsotsil Tzeltal	17
VI. Frailesca	6
VII. De los Bosques	11
VIII. Norte	2
IX. Istmo - Costa	4
X. Soconusco	15
XI. Sierra Mariscal	10
XII. Selva Lacandona	2
XV. Meseta Comiteca Tojolabal	6
TOTAL	97



Municipios declarados en desastre por región

No.	MUNICIPIO	REGIÓN
1	Tuxtla Gutiérrez	I. Metropolitana
2	Berriozabal	I. Metropolitana
3	Chiapa de Corzo	I. Metropolitana
4	Suchiapa	I. Metropolitana
5	1.Cintalapa	II. Valles Zoque
6	Jiquipilas	II. Valles Zoque
7	Ocozocoautla	II. Valles Zoque
8	Francisco León	III. Mezcalapa
9	Ocoatepec	III. Mezcalapa
10	Tecpatán	III. Mezcalapa
11	Coapilla	III. Mezcalapa
12	Copainalá	III. Mezcalapa
13	Chicoasén	III. Mezcalapa
14	Socoltenango	IV. De los Llanos
15	Acala	IV. De los Llanos
16	Venustiano Carr.	IV. De los Llanos
17	Totolapa	IV. De los Llanos
18	Nicolás Ruiz	IV. De los Llanos
19	San Lucas	IV. De los Llanos
20	Chiapilla	IV. De los Llanos

No.	MUNICIPIO	REGIÓN
21	San Cristóbal de las Casas	V. Altos Tsotsil Tzeltal
22	San Juan Cancuc	V. Altos Tsotsil Tzeltal
23	Oxchuc	V. Altos Tsotsil Tzeltal
24	Chalchihuitán	V. Altos Tsotsil Tzeltal
25	Chenalhó	V. Altos Tsotsil Tzeltal
26	Chanal	V. Altos Tsotsil Tzeltal
27	Chamula	V. Altos Tsotsil Tzeltal
28	Huixtán	V. Altos Tsotsil Tzeltal
29	Zinacantán	V. Altos Tsotsil Tzeltal
30	Tenejapa	V. Altos Tsotsil Tzeltal
31	Teopisca	V. Altos Tsotsil Tzeltal
32	Aldama	V. Altos Tsotsil Tzeltal
33	Amatenango del Valle	V. Altos Tsotsil Tzeltal
34	Mitontic	V. Altos Tsotsil Tzeltal
35	Pantelhó	V. Altos Tsotsil Tzeltal
36	Villaflores	VI. Frailesca
37	Villa Corzo	VI. Frailesca
38	La Concordia	VI. Frailesca
39	Ángel Albino Corzo	VI. Frailesca



Municipios declarados en desastre por región

No.	MUNICIPIO	REGIÓN
40	Tapalapa	VII. De los Bosques
41	Pantepec	VII. De los Bosques
42	El Bosque	VII. De los Bosques
43	Rayón	VII. De los Bosques
44	San Andrés Duraznal	VII. De los Bosques
45	Bochil	VII. De los Bosques
46	Jitotol	VII. De los Bosques
47	Ixtapa	VII. De los Bosques
48	Solosuchiapa	VIII. Norte
49	Arriaga	IX. Istmo - Costa
50	Mapastepec	IX. Istmo - Costa
51	Pijijiapan	IX. Istmo - Costa
52	Tonalá	IX. Istmo - Costa
53	Tapachula	X. Soconusco
54	Suchiate	X. Soconusco
55	Villa Comaltitlán	X. Soconusco
56	Huehuetán	X. Soconusco
57	Mazatán	X. Soconusco
58	Tuzantán	X. Soconusco
59	Huixtla	X. Soconusco
60	Escuintla	X. Soconusco
61	Unión Juárez	X. Soconusco

No.	MUNICIPIO	REGIÓN
62	Acapetahua	X. Soconusco
63	Acacoyagua	X. Soconusco
64	Tuxtla Chico	X. Soconusco
65	Cacahoatán	X. Soconusco
66	Metapa de Domínguez	X. Soconusco
67	Frontera Hidalgo	X. Soconusco
68	Motozintla	XI. Sierra Mariscal
69	Siltepec	XI. Sierra Mariscal
70	Bella Vista	XI. Sierra Mariscal
71	Bejucal de Ocampo	XI. Sierra Mariscal
72	El Porvenir	XI. Sierra Mariscal
73	La Grandeza	XI. Sierra Mariscal
74	Mazapa de Madero	XI. Sierra Mariscal
75	Chicomuselo	XI. Sierra Mariscal
76	Frontera Comapala	XI. Sierra Mariscal
77	Amatenango de la Fra.	XI. Sierra Mariscal
78	Comitán	XV. Meseta Comiteca Tojolabal
79	La Trinitaria	XV. Meseta Comiteca Tojolabal
80	Tzimol	XV. Meseta Comiteca Tojolabal
81	La Independencia	XV. Meseta Comiteca Tojolabal
82	Las Margaritas	XV. Meseta Comiteca Tojolabal



Municipios declarados en desastre por región

No.	MUNICIPIO	REGIÓN
83	San Fernando	III. Mezcalapa
84	Osumacinta	III. Mezcalapa
85	Mezcalapa	III. Mezcalapa
86	Emiliano Zapata	IV. De los Llanos
87	Larrazar	V. Altos Tsotsil Tseltal
88	Santiago el Pinar	V. Altos Tsotsil Tseltal
89	Montecristo de Guerrero	VI. Frailesca
90	El parral	VI. Frailesca
91	Simojovel	VII. De los Bosques
92	Pueblo Nuevo S.	VII. De los Bosques
93	Soyaló	VII. De los Bosques
94	Amatán	VIII. Norte
95	Ocosingo	XII. Selva Lacandona
96	Altamirano	XII. Selva Lacandona
97	Las Rosas	XV. Meseta Comiteca Tojolabal



Daños a la Vida y Salud

166 Heridos Leves

26 Personas Lesionadas

16 Personas Fallecidas



Municipio	Nombre	Edad
1. San Cristóbal	Anahi Cruz Hernández	14
2. San Cristóbal	Irene Hernández García	47
3. San Cristóbal	Luis Cruz Hernández	16
4. Jiquipilas	Lilia Cruz Arce	75
5. Villacorzo	Romeo Sánchez Nucamendi	53
6. Pijijiapan	Georgia Montoya Natarén	63
7. Tonalá	Darinel López Navarro	58
8. Tonalá	Alejandro Arreola Pineda	87
9. Tonalá	Heriberto Lorenzana	70
10. Suchiapa	Felipe de Jesús Vicente Indilí	38
11. Suchiapa	Román Pérez Nango	70
12. Villaflores	Kellen Hidalgo Molina	4
13. Villaflores	Rosa Jiménez Vicente	60
14. Chiapa de Corzo	Otelina Jiménez Domínguez	51
15. Cintalapa	María Francisca Mendoza	73
16. Cintalapa	Jania Belem Zarate Valencia	14



Estimación de Población Afectada

	Afectadas	Damnificadas
Familias	350,020	54,986
Personas	1,479,575	230,941

Regiones: Metropolitana, Valle Zoque, Mezcalapa, De los Llanos, Altos Tzotzil Tzeltal, Frailesca, De los Bosques, Norte, Istmo costa, Soconusco, Sierra, Meseta Comiteca.



Sector Viviendas

**TOTAL
VIVIENDAS
AFECTADAS**

54,986

**Viviendas con
Afectación
Parcial**

37,023

**Viviendas con
Afectación
Total**

17,963



Infraestructura Educativa



Escuelas Afectadas

• **1,416**

Parcial	Total
1,149	267

- Diversos tipos de afectaciones



Sector Salud

Edificios de Salud Afectados

• 98



Daños menores principalmente en plafones y en paredes.

Atenciones Médicas Brindadas

• 596



ATENCIÓN MÉDICA

Padecimientos	08/09/2017
Infecciones Respiratorias Agudas	270
Gastroenteritis Infecciosa	2
Conjuntivitis	6
Dermatosis	18
Parasitosis	3
Traumatismo	25
Atención de embarazadas	39
Otras	998
Total	1,361



Edificios Públicos

Edificios Públicos Afectados

129

Edificio dañados en 49 Municipios, los cuales sufrieron afectaciones por grietas y desprendimiento de plafones



Iglesias Afectadas

318

Iglesias dañadas en 37 Municipios, las cuales sufrieron afectaciones estructurales.





Sector Comercio



**Negocios
Afectados**

176

Diversas afectaciones en
22 municipios



Sector Carretero **Estatal**

Tramos Carreteros

207



- ✓ Derrumbes y Afectaciones Varias Que Incluyen Grietas Longitudinales En El Pavimento, Asentamientos, Muro Cabezote Agrietado, Tubos Fisurado, Obras De Drenaje Fisuradas.

Puentes

65



- ✓ Puentes los cuales presentan grietas longitudinales, daños en juntas de dilatación, asentamientos en pilas central y estribos



Sector Carretero **Federal**



Tramos Carreteros

121

Puentes

4

- Reporte de afectaciones en 38 municipios:



Servicios Vitales

Servicio Eléctrico

15

Se presentaron daños en fluidos eléctricos, postes y cables en 8 municipios

Agua potable y Alcantarillado

50

Se presentaron daños diversos en 15 municipios



Acciones Realizadas



Refugios Temporales Activos



NP	Municipio	Lugar	Familias	Personas
1	Tuxtla Gutierrez	Cedeco Ubicado en Bienestar Social	2	16
2	Jiquipilas	Auditorio Municipal	24	140
3	Arriaga	Unidad Deportiva, Cabecera Municipal	37	192
4	Tonala	Escuela Preparatoria Juan Sabines Guerrero Ubicado en Paredón	15	70
5	Tonala	Salón de Actos Joaquin Miguel Gutierrez, Cabecera Mpal.	30	150
6	Chiapa de Corzo	Esc. Secundaria del Estado Jose Emilio Grajales, Cabecera Municipal	1	7
7	Chiapa de Corzo	Esc. Primaria Abelardo de la Torre Grajales Ubicado en America Libre	1	2
Total			110	577



Familias Albergadas con Familiares y Escuelas Habilitadas

		Familias	Personas
Alberges en casas de Familiares:	17,920	17,920	75,266
Escuelas Utilizadas como Refugios	3		
Tonalá	Escuela Preparatoria Juan Sabines Guerrero Ubicado en Paredón	15	70
Chiapa de Corzo	Esc. Secundaria del Estado José Emilio Grajales, Cabecera Municipal	1	7
	Esc. Primaria Abelardo de la Torre Grajales Ubicado en América Libre	1	2



Sesiones de Consejos Regionales de Protección Civil



- Se encuentran en sesión permanente las 15 regiones del Estado.



Verificación y Evaluación de Daños a Edificios Públicos



985

Descripción	Cantidad
Escuelas	970
Hospitales	6
Oficinas	6
Iglesias	2
Penales	1

Corte: 10/09/2017 13:00 hrs.



Evaluación de Daños a Viviendas



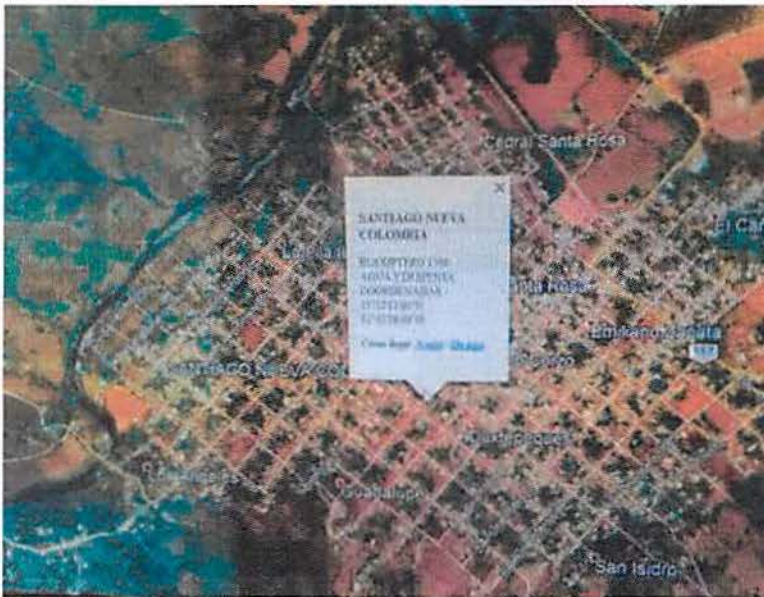


Medidas de Seguridad





Puente Aéreo



Nueva Colombia, Jaltenango

15°52'15" N

92°43'26" N

124 Despensas

900 Lts. de agua



Cristóbal Colón, Jiquipilas

16°40'6" N

93°38'40" N

124 Despensas

900 Lts. de agua



Entrega de Ayuda Humanitaria





Entrega de Ayuda Humanitaria





SISTEMA ESTATAL DE PROTECCIÓN CIVIL

CHIAPAS

Sistema Estatal de Protección Civil

<http://www.proteccioncivil.chiapas.gob.mx>



961 61 5 47 12

961 61 5 51 78

961 61 5 90 69

Emergencias 24 Horas:

961 61 5 36 46 y 961 61 5 99 00



@pcivilchiapas



pcivilchiapas.chiapas

Cámara de Diputados del Honorable Congreso de la Unión, LXIII Legislatura**Junta de Coordinación Política**

Diputados: Marko Antonio Cortés Mendoza, presidente, César Camacho Quiroz, PRI; Francisco Martínez Neri, PRD; Jesús Sesma Suárez, PVEM; Norma Rocío Nahle García, MORENA; José Clemente Castañeda Hoeflich, MOVIMIENTO CIUDADANO; Luis Alfredo Valles Mendoza, NUEVA ALIANZA; Alejandro González Murillo, PES.

Mesa Directiva

Diputados: Jorge Carlos Ramírez Marín, presidente; vicepresidentes, Martha Hilda González Calderón, PRI; Edmundo Javier Bolaños Aguilar, PAN; Arturo Santana Alfaro, PRD; María Ávila Serna, PVEM; secretarios, Marco Antonio Aguilar Yunes, PRI; Alejandra Noemí Reynoso Sánchez, PAN; Isaura Ivanova Pool Pech, PRD; Andrés Fernández del Valle Laisequilla, PVEM; Ernestina Godoy Ramos, MORENA; Verónica Delgadillo García, MOVIMIENTO CIUDADANO; María Eugenia Ocampo Bedolla, NUEVA ALIANZA; Ana Guadalupe Perea Santos, PES.

Secretaría General**Secretaría de Servicios Parlamentarios****Gaceta Parlamentaria de la Cámara de Diputados**

Director: Juan Luis Concheiro Bórquez, **Edición:** Casimiro Femat Saldivar, Ricardo Águila Sánchez, Antonio Mariscal Pioquinto.

Apoyo Documental: Dirección General de Proceso Legislativo. **Domicilio:** Avenida Congreso de la Unión, número 66, edificio E, cuarto nivel, Palacio Legislativo de San Lázaro, colonia El Parque, CP 15969. Teléfono: 5036 0000, extensión 54046. **Dirección electrónica:** <http://gaceta.diputados.gob.mx/>