

INDICADORES ECONÓMICOS DE COYUNTURA

1. Resumen del 22 al 26 de febrero

En la semana se dieron a conocer los siguientes indicadores:

Indicador	Anterior	Reciente	Variación
Producto Interno Bruto Real	2.63% IV-Trim-2014	2.53% IV-Trim-2015	-0.10 puntos porcentuales
Producto Interno Bruto per Cápita Real	1.51% IV-Trim-2014	1.45% IV-Trim-2015	-0.06 puntos porcentuales
Indicador Global de la Actividad Económica	3.11% Dic-2014	2.56% Dic-2015	-0.45 puntos porcentuales
Ingreso Empresas Comerciales al Menudeo	2.44% anual Dic-14	3.43% anual Dic-15	0.99 puntos porcentuales
Tasa de Desocupación	4.51% Ene-15	4.24% Ene-16	-0.27 puntos porcentuales (-5.99%)
Índice Nacional de Precios al Consumidor	3.04% anual 1ra. quinc. Feb-15	2.94% anual 1ra. quinc. Feb-16	-0.10 puntos porcentuales
Reservas Internacionales, Millones de dólares (mdd)	174,401.5 mdd 12-Feb-16	174,710.8 mdd 19-Feb-16	309.3 mdd (+0.18%)
Tipo de Cambio, Pesos por dólar (ppd)	18.2762 ppd 19-Feb-16	18.1706 ppd 26-Feb-16	-0.1056 ppd (-0.58%)
Índice de Precios y Cotizaciones (IPC)	43,375.31 puntos 19-Feb-16	43,473.37 puntos 26-Feb-16	98.06 puntos (+0.23%)
Precio de la Mezcla Mexicana de Exportación, Dólares por barril (dpb)	24.94 dpb 19-Feb-16	27.01 dpb 26-Feb-16	2.07 dpb (+8.30%)
Exportaciones totales	-1.8% anual Ene-15	-7.6% anual Ene-16	-5.8 puntos porcentuales
Cuenta corriente	-1.9% del PIB 2014	-2.8% del PIB 2015	-0.9 puntos porcentuales
EEUU: PIB	0.7% anual IV-Trim-15 preliminar	1.0% anual IV-Trim-15 (1ª revisión)	+0.3 puntos porcentuales
EEUU: Venta de casas nuevas	9.9% mensual Dic-15	-5.2% mensual Ene-16	-15.1 puntos porcentuales
EEUU: Solicitudes Iniciales del Seguro de Desempleo	262 mil 13-Feb-16	272 mil 20-Feb-16	10 mil Solicitudes (+3.82%)

CONTENIDO

1. Resumen Semanal

2. Situación Económica en México.

- Actividad Económica
- Mercado Laboral
- Inflación
- Sector Financiero y Monetario
- Mercado Petrolero
- Sector Externo,
- Expectativas Económicas

3. Panorama Económico Internacional.

4. Agenda Económica Mensual

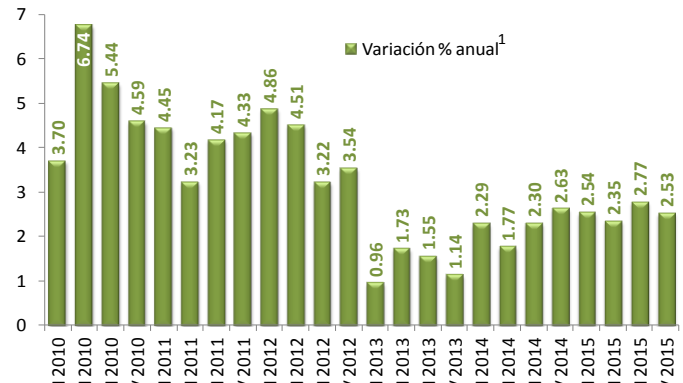
2. Situación Económica en México

Actividad Económica

Producto Interno Bruto (PIB) Real, 2010 – 2015 / IV

El PIB en el cuarto trimestre de 2015 tuvo un crecimiento real anual de 2.53%, con lo que presentó 24 trimestres de alzas consecutivas; si bien fue menor a lo observado en el mismo periodo de 2014 (2.63%), fue mayor al 2.35% previsto por el sector privado y al 2.5% estimado por el INEGI.

Ajustado por estacionalidad, el PIB creció menos al pasar de una elevación de 0.82% en el tercer trimestre de 2015 a un aumento de 0.54% en el cuarto, cifra inferior a la anticipada por INEGI (0.6%).

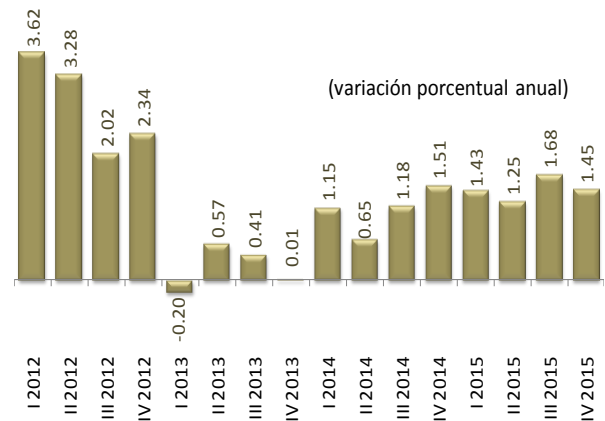


1/ Serie original, cifras revisadas a partir del primer trimestre de 2015, preliminares a partir del cuarto trimestre de 2015. Base 2008 = 100.
Fuente: Elaborado por el CEFP con datos del INEGI.

PIB per Cápita Real 2012 – 2015 / IV

Entre octubre y diciembre de 2015, el PIB per Cápita registró un aumento de 1.45%, cifra inferior a la que se observó en el mismo trimestre de 2014 (1.51%); no obstante, dicho indicador tuvo 11 trimestres de alzas sucesivas.

El PIB per cápita real fue de 120 mil 708.74 pesos (118 mil 989.21 pesos mismo trimestre de 2014). En moneda estadounidense, el PIB per cápita real fue de 10 mil 845.63 dólares, monto superior al que se tuvo en el mismo lapso de 2014 (10 mil 691.13 dólares).

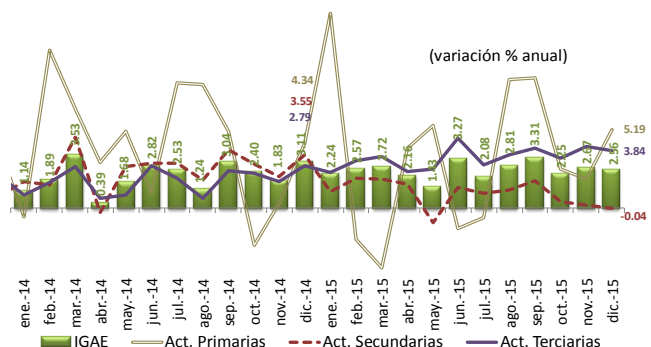


Fuente: Elaborado por el CEFP con datos del INEGI y CONAPO (Estimación de la población realizada por el INEGI a partir de proyecciones demográficas del CONAPO).

Indicador Global de la Actividad Económica (IGAE) y Componentes, 2014 - 2015 / Diciembre¹

En el último mes de 2015, el IGAE tuvo un incremento real anual de 2.56%, lo que implicó 30 meses de alzas consecutivas; aunque dicha cifra fue inferior a la que registró un año atrás (3.11%). Los componentes del IGAE tuvieron movimientos mixtos.

Ajustado por estacionalidad, el IGAE creció menos al pasar de un crecimiento de 0.11% en el noviembre de 2015 a una ampliación de 0.04% en diciembre.

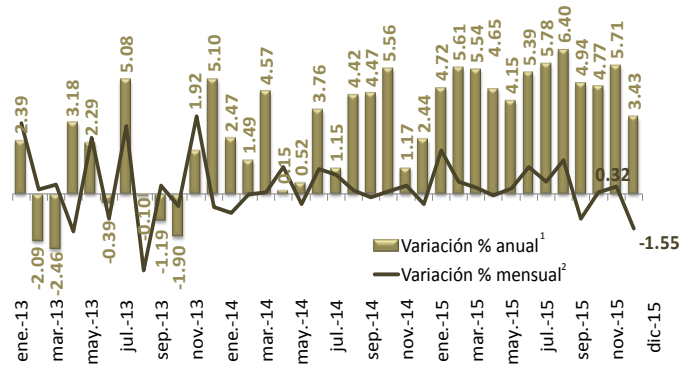


1/ Serie original, cifras revisadas a partir de enero de 2015 y preliminares a partir de diciembre. Base 2008 = 100.
Fuente: Elaborado por el CEFP con datos del INEGI.

Ingresos de las Empresas Comerciales al Menudeo, 2013 - 2015 / Diciembre

Los ingresos en las empresas comerciales al menudeo repuntaron al ir de una ampliación de 2.44% en diciembre de 2014 a un incremento de 3.43% en el mismo mes de 2015, con lo que presentó 26 meses de alzas sucesivas.

En lo que respecta a las remuneraciones por persona, los cambios fueron positivos al transitar de una ampliación de 0.41% a un crecimiento de 2.70%.



1/ Serie original, cifras preliminares a partir de enero de 2012. Base 2008 = 100.

2/ Serie desestacionalizada, debido al método de estimación al incorporarse nueva información la serie se puede modificar.

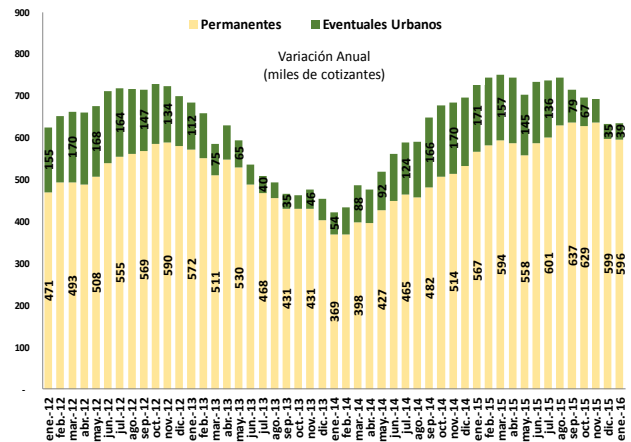
Fuente: Elaborado por el CEFP con datos del INEGI.

Mercado Laboral

Variación de Trabajadores Asegurados al IMSS, 2012 - 2016 / Enero

A ene-16, el número de trabajadores permanentes y eventuales urbanos (TPEU) ascendieron a 17 millones 732 mil 720 cotizantes; generándose 47 mil 333 empleos respecto al mes anterior.

En términos anuales los TPEU fueron mayores en 635 mil 368 plazas equivalente a un crecimiento anual de 3.72 por ciento (4.51% en ene-15), de los cuales el 93.8% fueron permanentes y el 6.2% eventuales urbanos.



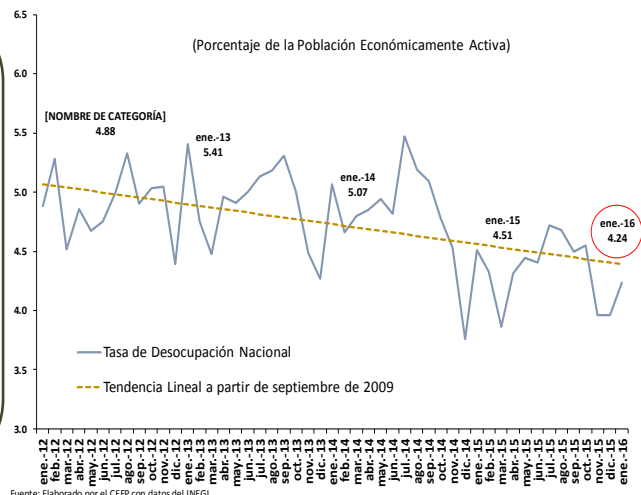
Fuente: Elaborado por el CEFP con datos del IMSS.

Tasa de Desocupación, 2012 - 2016 / Enero

En enero de 2016, la tasa de desocupación (TD) se situó en 4.24%, dato menor respecto al observado un año atrás de 4.51%.

Por sexo, la TD en hombres y mujeres disminuyó de 4.60% a 4.25% y de 4.36% a 4.22%, en ese orden, entre el primer mes de 2015 y el mismo mes de 2016.

Con series desestacionalizadas, la TD en enero fue de 4.3%, misma tasa del mes previo.



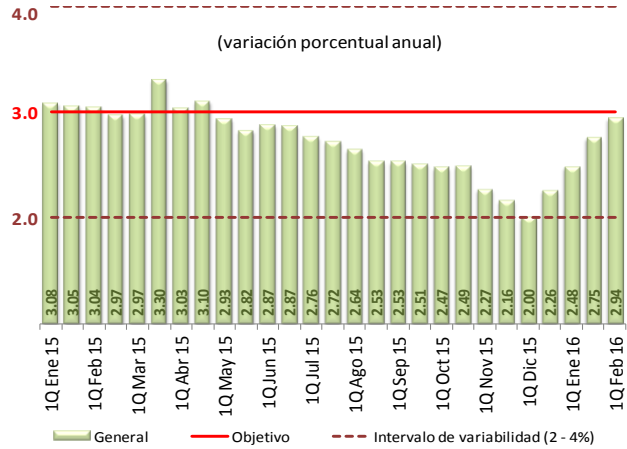
Fuente: Elaborado por el CEFP con datos del INEGI.

Inflación

Índice Nacional de Precios al Consumidor (INPC), 2015 - 2016 / 1ra. quincena de Febrero

En la primera quincena de febrero de 2016, la inflación general anual se ubicó en 2.94%; si bien fue superior a la que se observó en la quincena inmediata anterior (2.75%), fue inferior a la del mismo periodo del año pasado (3.04%). No obstante de que repuntó la inflación, se situó por debajo del objetivo inflacionario (3.0%) y dentro del intervalo de variabilidad (2.0-4.0%), establecidos por el Banco de México.

Los precios en general tuvieron un incremento quincenal de 0.29%, dato superior al que se observó un año atrás (0.11%).

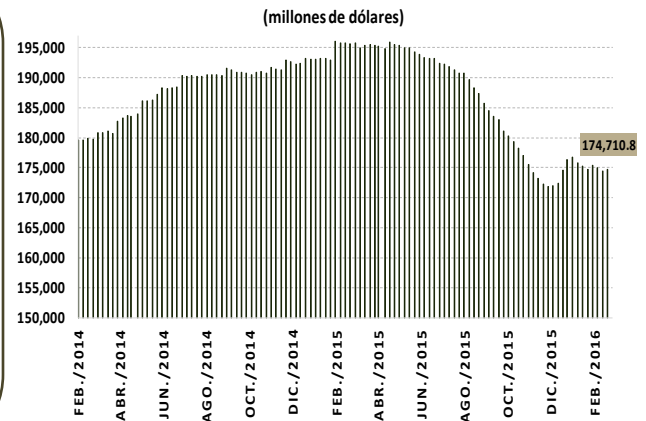


1/ Base: segunda quincena (Q) de diciembre de 2010 = 100.
Fuente: Elaborado por el CEFP con datos del INEGI.

Sector Financiero y Monetario

Reservas Internacionales, 2014 - 2016 / Febrero

El viernes 19 de febrero las Reservas Internacionales cerraron con un saldo de 174 mil 710.8 millones de dólares (mdd), aumentaron 309.3 mdd (0.18%) respecto a la semana previa (174 mil 401.5 mdd). La variación semanal fue resultado de: un aumento derivado de la venta de dólares de Pemex al Banco de México (1 mil mdd), la compra de dólares del Gobierno Federal a Banxico (1 mil 322 mdd) y el cambio en la valuación de los activos internacionales del banco central (13 mdd) y una baja de 2 mil mdd, relacionada con el mecanismo de ventas directas de dólares (ventas discrecionales de dólares).



Fuente: Elaborado por el CEFP con datos del Banco de México . 1/ Con datos al 23 de febrero de 2016.

Tipo de Cambio FIX, 2015 - 2016 / Febrero

Durante la semana que terminó el 26 de febrero la moneda mexicana se apreció 0.58 por ciento al pasar de 18.2762 a 18.1706 pesos por dólar (ppd). Acumula una depreciación de 5.34 por ciento en lo que va del año. El peso respondió de manera positiva ante las medidas anunciadas la semana pasada por el Banco de México y la Secretaría de Hacienda y Crédito Público.



Fuente: Elaborado por el CEFP con datos del Banco de México . 2/ Con datos al 26 de febrero de 2016.

Índices Bursátiles, 2016 / Febrero

La semana que cerró el 26 de febrero, el Índice de Precios y Cotizaciones de México presentó una recuperación de 0.23 por ciento respecto a la semana anterior. Acumula una variación positiva de 1.15 por ciento en lo que va de 2016. Los principales índices bursátiles internacionales respondieron de manera favorable ante los datos publicados durante la semana: La cifra preliminar de solicitudes iniciales del seguro de desempleo de Estados Unidos, (272 mil), la cual fue 0.74 por ciento mayor a la esperada (270 mil) y el precio del petróleo presentó variaciones a la alza durante los primeros días de la semana.

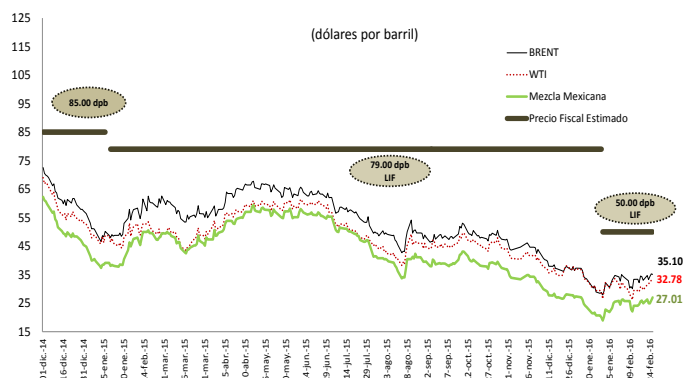
País	Índice	Variación porcentual			
		Semanal	Acumulada 2016		
España	IBEX	1.89	↑	-12.52	↓
Argentina	Merval	7.82	↑	10.19	↑
Brasil	IBovespa	0.16	↑	-4.01	↓
Inglaterra	FTSE 100	2.45	↑	-2.34	↓
Japón	Nikkei 225	0.83	↑	-14.95	↓
Francia	CAC 40	2.17	↑	-7.75	↓
Estados Unidos	Dow Jones	1.50	↑	-4.51	↓
México	IPC	0.23	↑	1.15	↑
Alemania	DAX-30	1.33	↑	-11.45	↓

Fuente: Elaborado por el CEFP con datos de Ambito.com Disponible en: <<http://www.ambito.com/economia/mercados/indices>>.

Mercado Petrolero

Precio de la Mezcla Mexicana de Exportación de Petróleo 2014 - 2016 / Febrero

El precio promedio ponderado de la Mezcla Mexicana de Exportación se ubicó en 27.01 dólares por barril (dpb) al 26 de febrero, cifra mayor en 2.07 dpb (8.3%) respecto al cierre del día 19 del mismo mes.



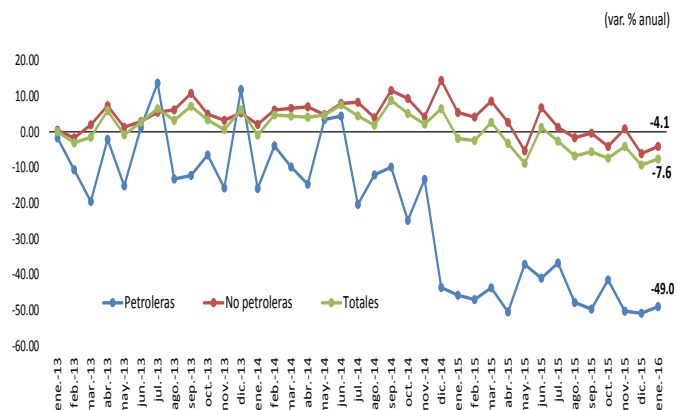
Fuente: Elaborado por el CEFP con base en datos de Pemex, la Secretaría de Energía, Secretaría de Economía, PEMEX, REUTERS.

Sector Externo

Exportaciones Petroleras y No Petroleras, 2013 - 2016 / Enero

En enero, el déficit de la balanza comercial fue de 3 mil 441 millones de dólares (mdd). Este resultado se derivó de un monto total por exportaciones de 24 mil 536.4 mdd, lo que significó una caída de 7.6% anual, frente a un total por importaciones de 27 mil 977.5 mdd, cifra menor en 6.2% anual a las del mismo mes de 2014.

Los resultados reflejan el menor dinamismo de las exportaciones petroleras y no petroleras, las cuales se contrajeron en 49.0% y 4.1%, respectivamente.

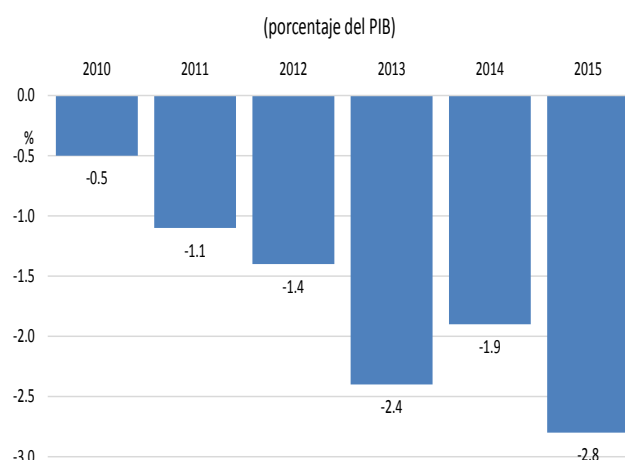


Fuente: Elaborado por el CEFP con datos del Banco de México.

Cuenta Corriente de la Balanza de Pagos, 2010 - 2015

En 2015, la cuenta corriente de la balanza de pagos registró un déficit de 32 mil 381 mdd, equivalente a 2.8 por ciento del PIB. (0.2 puntos porcentuales mayor al estimado en los Criterios Generales de Política Económica). Ello como resultado del mayor desequilibrio de la balanza comercial petrolera, la desaceleración de las exportaciones no petroleras, entre otros factores.

La cuenta financiera tuvo un superávit de 24 mil 771 mdd debido a la mayor inversión directa y de cartera que se percibió.



Fuente: Elaborado por el CEFP con datos del Banco de México.

Expectativas Económicas

Encuesta sobre las Expectativas de los Especialistas en Economía del Sector Privado, 2016 / Ene.

El sector privado ajustó a la baja su expectativa sobre el nivel del crecimiento económico nacional de 2016; así, espera un incremento de 2.69% (2.74% antes), ubicándose cerca del límite inferior del intervalo (2.6-3.6%) estimado por la Secretaría de Hacienda y Crédito Público (SHCP).

Asimismo lo hizo para su previsión de 2017 al situarla en 3.18% (3.29% un mes antes), cifra por debajo del límite inferior del intervalo anunciado por la SHCP (3.5-4.5%).

La expectativa inflacionaria para 2016 fue de 3.10%, nivel inferior al del mes pasado (3.32%); así, prevé se sitúe por arriba del objetivo inflacionario (3.0%) pero dentro del intervalo de variabilidad (2.0-4.0%). Para 2017, espera se mantenga casi estable al estimarla en 3.31% (igual que el mes pasado) con relación a 2016.

Concepto	SHCP ¹	Encuesta de: ²	
		Diciembre 2015	Enero 2016
2016			
Crecimiento (var. % anual del PIB)	2.6 - 3.6	2.74	2.69
Inflación (var. % INPC)	3.0	3.32	3.10
Tipo de cambio (pesos por dólar, promedio)	16.4 ⁴	---	---
Tipo de cambio (pesos por dólar, fin de periodo)	---	16.79	17.60
Tasa de interés (Cetes 28 días, %, fin de periodo)	4.5	4.02	3.85
Trab. asegurados al IMSS (miles de personas)	---	684	667
Tasa de desocupación nacional promedio (% PEA)	---	4.22	4.23
Cuenta Corriente (millones de dólares)	-31,600	-32,922	-32,710
Balance fiscal ³ (% del PIB)	-3.0	-3.05	-3.01
E.U. Crecimiento (var. % anual del PIB)	2.7	2.50	2.37
2017			
Crecimiento (var. % anual del PIB)	3.5 - 4.5	3.29	3.18
Inflación (var. % INPC)	3.0	3.31	3.31
Tipo de cambio (pesos por dólar, promedio)	---	---	---
Tipo de cambio (pesos por dólar, fin de periodo)	---	16.42	17.17
Tasa de interés (Cetes 28 días, %, fin de periodo)	---	4.76	4.56
Trab. asegurados al IMSS (miles de personas)	---	709	708
Tasa de desocupación nacional promedio (% PEA)	---	3.97	4.05
Cuenta Corriente (millones de dólares)	---	-32,789	-33,497
Balance fiscal ³ (% del PIB)	-2.5	-2.75	-2.72
E.U. Crecimiento (var. % anual del PIB)	2.7	2.50	3.43

1/ Secretaría de Hacienda y Crédito Público (SHCP), Criterios Generales de Política Económica para la Iniciativa de Ley de Ingresos y el Proyecto de Presupuesto de Egresos de la Federación correspondientes al Ejercicio Fiscal 2016 (CGPE-2016).

2/ Encuesta sobre las Expectativas de los Especialistas en Economía del Sector Privado: diciembre de 2015 y enero de 2016; Banco de México.

3/ Balance tradicional con inversión; en el caso de la Encuesta, es el déficit económico como porcentaje del PIB.

4/ Modificación aprobada por ambas Cámaras Legislativas en la Ley de Ingresos de la Federación para 2016.

Fuente: Elaborado por el CEFP con datos de la SHCP y Banxico.

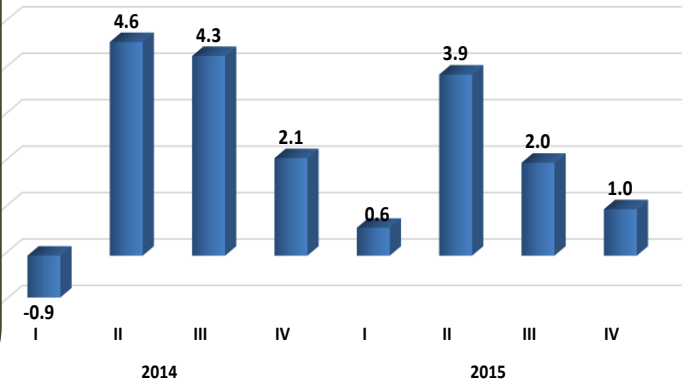
3. Panorama Económico Internacional

Estados Unidos: Producto Interno Bruto, 2014 - 2015 / IV

El PIB de Estados Unidos para el cuarto trimestre de 2015 se revisó al alza, al pasar de 0.7% en su dato preliminar a 1.0% en la primera revisión hecha en febrero. El dato de cierre anual para 2015 permaneció en 2.4%, nivel similar al de 2014.

Los ajustes al alza se debieron a una mayor acumulación de inventarios y a la baja de las importaciones, en particular de materias primas para uso industrial.

(variación % trimestral anualizada)



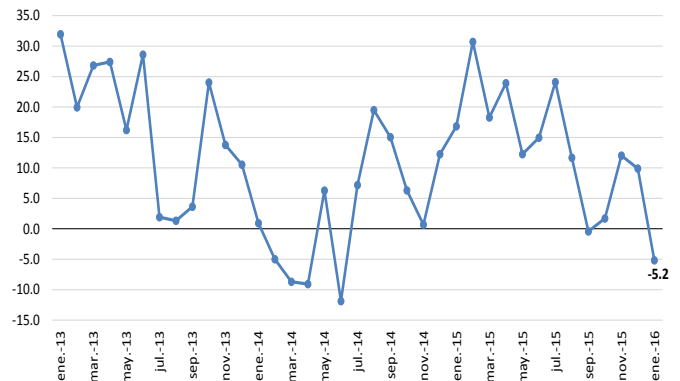
Fuente: Elaborado por el CEFP con datos de U.S. Bureau of Economic Analysis.

Estados Unidos: Venta de Casas Nuevas, 2013 - 2016/ Enero

En enero, las ventas de casas nuevas en Estados Unidos cayeron en 5.2% a tasa anual y a tasa mensual cayó 9.2%, para ubicarse en cifras desestacionalizadas en 494 mil unidades; esto después de que en los tres meses previos había dado señales de recuperación.

Lo anterior parece indicar un enfriamiento del mercado de viviendas después de una caída en la industria de la construcción.

(variación % anual)



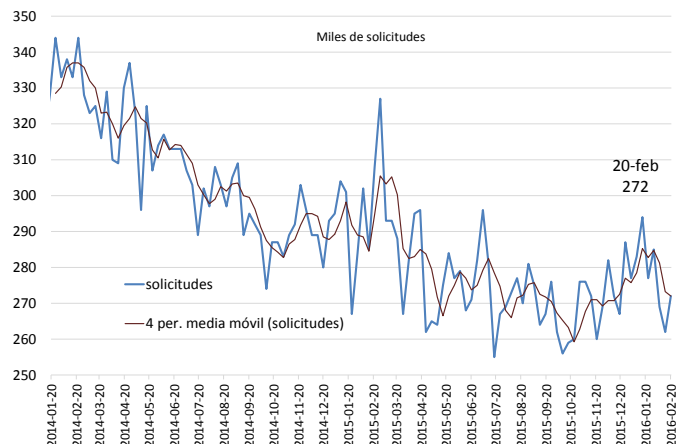
Fuente: Elaborado por el CEFP con datos de U.S. Census Bureau.

Estados Unidos: Solicitudes Iniciales del Seguro de Desempleo, 2014 - 2016 / Febrero

Al 20 de febrero, la cifra adelantada de solicitudes iniciales del seguro de desempleo se situó en 272 mil, dato mayor en 10 mil respecto a la semana anterior (cifra no revisada).

El monto de solicitudes registrado fue ligeramente mayor al pronosticado por especialistas que esperaban 270 mil peticiones; lo que significa que no se ha observado grandes recortes de empleados.

Miles de solicitudes



Fuente: Elaborado por el CEFP con datos del Department of Labor.

4. Agenda Económica Mensual

Lunes	Martes	Miércoles	Jueves	Viernes
Marzo 2016				
29 de febrero	1	2	3	4
EEUU: PIB (BEA)	Remesas Familiares (Banxico)	Expectativas de los Especialistas en Economía del Sector Privado (Banxico)	Sistema de Indicadores Cíclicos (INEGI)	Indicador de Pedidos Manufactureros (INEGI)
	Reservas Internacionales (Banxico)		Informe Trimestral (inflación), octubre-diciembre 2015 (Banxico)	Inversión Fija Bruta (INEGI)
	EEUU: Venta de automóviles (Ward's auto)		EEUU: Solicitudes Iniciales de Desempleo (Departamento de Trabajo)	
	Finanzas Públicas (SHCP)			
7	8	9	10	11
Confianza del Consumidor (INEGI)	Reservas Internacionales (Banxico)	Índice Nacional de Precios al Consumidor (INEGI)	EEUU: Solicitudes Iniciales de Desempleo (Departamento de Trabajo)	Actividad Industrial (INEGI)
Indicador Mensual del Consumo Privado en el Mercado Interior (INEGI)		Ventas de la Asociación Nacional de Tiendas de Autoservicio y Departamentales (ANTAD)		Balanza Comercial -cifras revisadas- (INEGI-BANXICO)
14	15	16	17	18
	Reservas Internacionales (Banxico)	Anuncio Reunión FOMC	EEUU: Solicitudes Iniciales de Desempleo (Departamento de Trabajo)	Anuncio de Política Monetaria (Banxico)
	Reunión FOMC		EEUU: Producción Industrial (U.S. Federal Reserve)	Oferta y Demanda Global de Bienes y Servicios (INEGI)
	Indicadores de Establecimientos con Programa IMMEX (INEGI)			Indicadores del Sector Manufacturero (INEGI)
21	22	23	24	25
	Reservas Internacionales (Banxico)	Índice Nacional de Precios al Consumidor (INEGI)	EEUU: Solicitudes Iniciales de Desempleo (Departamento de Trabajo)	
		Indicadores de Empresas Comerciales (INEGI)	EEUU: Venta de casas nuevas (U.S. Census Bureau)	
28	29	30	31	1 de abril
Balanza Comercial -cifras oportunas- (INEGI-BANXICO)	Indicador Global de la Actividad Económica (INEGI)	Indicadores de Ocupación y Empleo (INEGI)	EEUU: Solicitudes Iniciales de Desempleo (Departamento de Trabajo)	Minuta sobre la Reunión de la Decisión de Política Monetaria (Banxico)
	Reservas Internacionales (Banxico)	Finanzas Públicas (SHCP)		Remesas Familiares (Banxico)
	EEUU: PIB (BEA)			Expectativas de los Especialistas en Economía del Sector Privado (Banxico)
				EEUU: Venta de automóviles (Ward's auto)