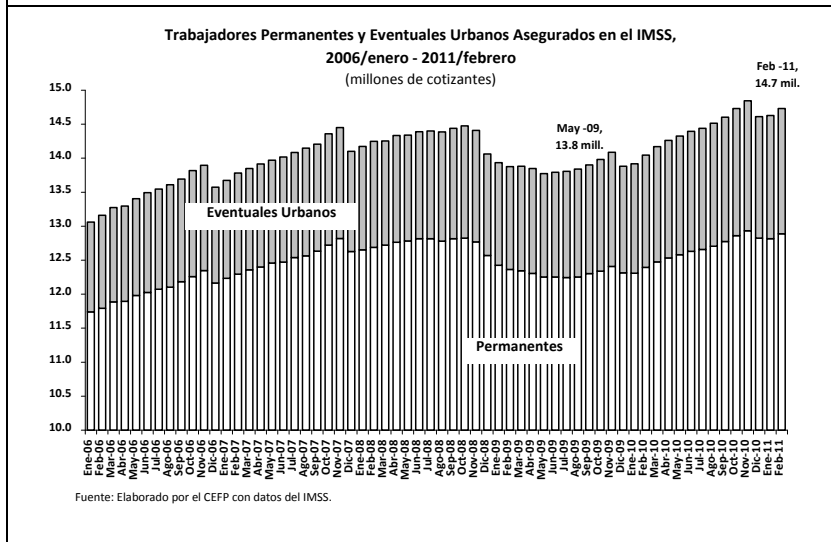
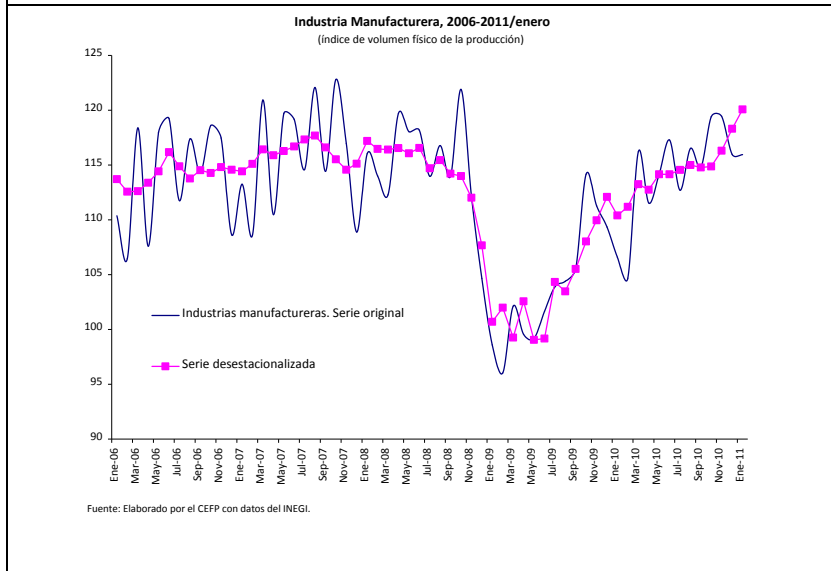
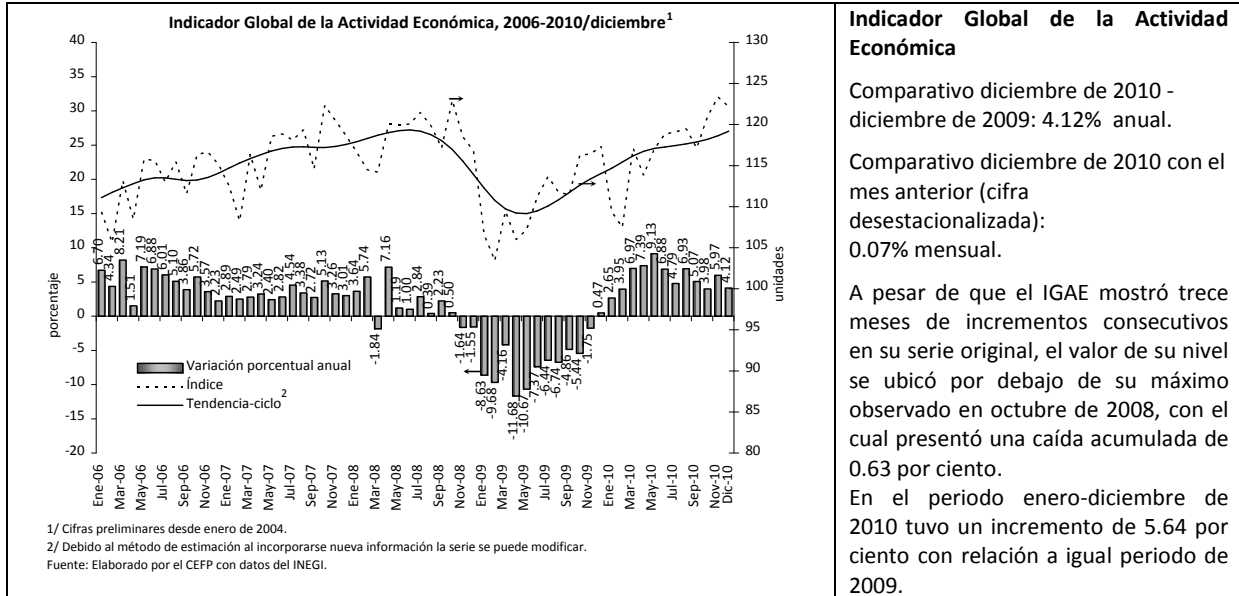


Indicadores Económicos Mensuales



Indicador Global de la Actividad Económica

Comparativo diciembre de 2010 - diciembre de 2009: 4.12% anual.

Comparativo diciembre de 2010 con el mes anterior (cifra desestacionalizada): 0.07% mensual.

A pesar de que el IGAE mostró trece meses de incrementos consecutivos en su serie original, el valor de su nivel se ubicó por debajo de su máximo observado en octubre de 2008, con el cual presentó una caída acumulada de 0.63 por ciento.

En el periodo enero-diciembre de 2010 tuvo un incremento de 5.64 por ciento con relación a igual periodo de 2009.

Industrias Manufactureras

Comparativo enero de 2011 -enero de 2010: 8.79% anual.

Comparativo enero de 2011 con el mes anterior (cifra desestacionalizada): 1.50% mensual.

- Las manufacturas sin considerar efectos estacionales crecieron por cuarto mes consecutivo.
- A pesar del crecimiento anual observado en enero, el nivel del índice (116.0 puntos) continúa por debajo del máximo visto en octubre de 2007 (122.8 puntos).

Trabajadores asegurados al IMSS

Cifra al cierre de febrero de 2011:

- 14 millones 732 mil 1 trabajadores permanentes y eventuales urbanos (TPEU).
- Permanentes: 12 millones 888 mil 745 personas.
- Eventuales: 1 millón 843 mil 256 personas.

Empleos creados anualmente: 686 mil 246.

Empleos creados desde octubre de 2008: 64 mil 044 permanentes y 192 mil 122 eventuales.

Indicadores Económicos Mensuales

<p style="text-align: center;">Tasa de Desocupación Nacional, 2006/enero - 2011/enero (porcentaje de la Población Económicamente Activa)</p> <p style="font-size: small;">Fuente: Elaborado por el CEFP con datos del INEGI.</p>	<p>Tasa de Desocupación (TD) Nacional (Desempleo)</p> <p>Población Económicamente Activa (PEA) en el cuarto trimestre de 2010: 57.80 por ciento de la población mayor de 14 años.</p> <p>TD Cifra a enero de 2011: 5.43% de la PEA. Cifra desestacionalizada: 5.55% de la PEA.</p> <p>Población Desocupada al cuarto trimestre de 2010: 5.23% de la PEA.</p> <p>Tasa de desocupación en enero de 2011, es mayor 0.43 puntos porcentuales a la de enero de 2009.</p>
<p style="text-align: center;">INPC general, Canasta Básica y Alimentos,¹ 2006 - 2011/febrero (variación porcentual anual)</p> <p style="font-size: small;">1/ Base segunda quincena de diciembre de 2010 = 100. Fuente: Elaborado por el CEFP con datos del Banxico.</p>	<p>Índices de Precios, inflación</p> <p>Cifras a febrero 2011:</p> <p>INPC: 0.38% mensual; 3.57% anual.</p> <p>Alimentos: 0.42% mensual; 3.50% anual.</p> <p>Canasta básica: 0.65% mensual; 3.45% anual.</p> <p>En febrero, el incremento en el nivel inflacionario se explicó, principalmente, por el alza en el precio de las mercancías, en particular, las tortillas de maíz; los servicios (esencialmente: loncherías, fondas, torterías y servicio de telefonía móvil) y los energéticos (gasolina de bajo octanaje).</p>
<p style="text-align: center;">Evolución de las Exportaciones e Importaciones, 2008 - 2011/enero¹ (millones de dólares)</p> <p style="font-size: small;">1/ Cifras revisadas. Fuente: Elaborado por el CEFP con datos de Banxico.</p>	<p>Balanza comercial</p> <p>Cifras a enero de 2011:</p> <p>Exportaciones: 24 mil 601.5 millones de dólares crecimiento anual: 28.2%.</p> <p>Importaciones: 24 mil 532.1 millones de dólares crecimiento anual: 24.9%.</p> <p>El saldo de la balanza comercial fue superavitario en 69.3 millones de dólares en enero.</p> <p>El crecimiento anual de las exportaciones e importaciones logró revertir el menor ritmo de expansión de diciembre de 2010.</p>