

CAMPAÑA "NO ES NORMAL"

Se elaboraron 10 espectaculares de 9.10 x 3.10 metros, colocados desde el pasado viernes 8 de marzo del presente, con las siguientes ubicaciones y diseños:



* Carretera Chihuahua –Juárez Km. 17.9 Árbol de la Vida

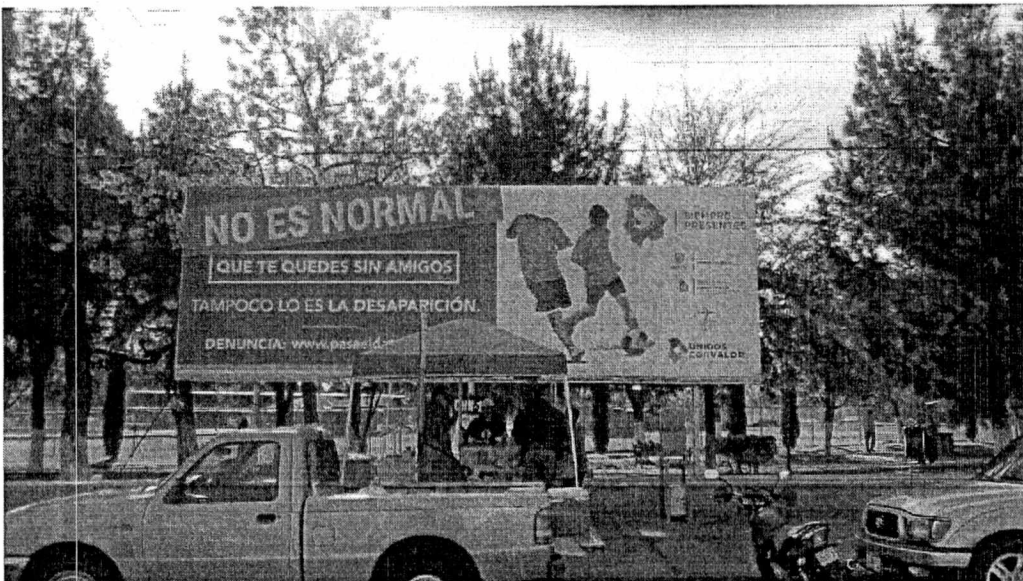


*Chihuahua, Vialidad Los Nogales y Colón.

"2019, Año Internacional De Las Leguas Indígenas"



*Chihuahua, Unidad Deportiva P. Meneses



*Pascual Orozco, acceso a UACH (Deportiva)

"2019, Año Internacional De Las Leguas Indígenas"



*Chihuahua Av. Colón y Homero (Junto al Sitio)



*Heroico Colegio Militar y Arrollo Junta de los Ríos

"2019, Año Internacional De Las Leguas Indígenas"

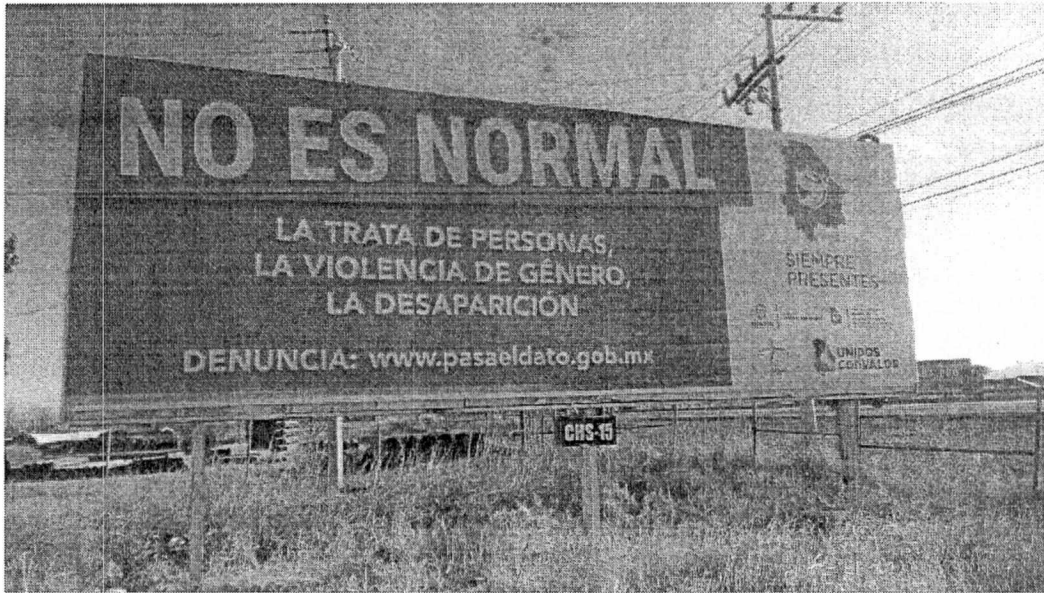


*Teófilo Borunda pasando Puente Perif. De la Juventud.



*Deportiva Sur, frente a Velódromo

"2019, Año Internacional De Las Leguas Indígenas"



*Chihuahua, Km. 5 Blvd. Juan Pablo II P. Tratadora



*Chihuahua Periférico Francisco R. Almada y Carretera a Delicias.

"2019, Año Internacional De Las Leguas Indígenas"

POTS DE RADIO EN PUNTUALIZANDO RADIO ESTATAL

Un ave encadenada no es normal. Perder a tus amigos de la noche a la mañana no es normal. Tener grietas en tu espíritu y tu cuerpo no es normal. Tampoco lo es la trata de personas, la desaparición, la violencia de género. Reconozcamos las señales. Incidamos juntos en la reducción de elementos de riesgo. Siempre presentes. (Voz más a prisa)Fiscalía General del Estado, Justicia para Nuestras Hijas.

Programación ejecutada:

Martes 26 febrero. Tercera Emisión 11:30

Miércoles 27 de Febrero del 2019. Tercera Emisión 11:30 am

Lunes 4 marzo. Quinta Emisión 17:30

Lunes 18 de Marzo del 2019.

Miércoles 20 de Marzo del 2019.

Jueves 21 de Marzo del 2019

22 de marzo 2019. Cuarta Emisión 14:30

Lunes 25 de Marzo del 2019. Segunda Emisión 8:30 am.

1 de Abril del 2019. Tercera Emisión 11:30 am

2 de Abril de 2019. Primera Emisión 7:30 am

2 de Abril de 2019. Tercera Emisión 11:30 am

3 de Abril de 2019. Primera Emisión 7:30 am

3 de Abril de 2019. Tercera Emisión 11:30 am

4 de Abril de Marzo del 2019. Tercera Emisión 11:30 am

9 de Abril de Marzo del 2019. Tercera Emisión 11:30 am

10 de abril del 2019. Primera Emisión 7:30 am

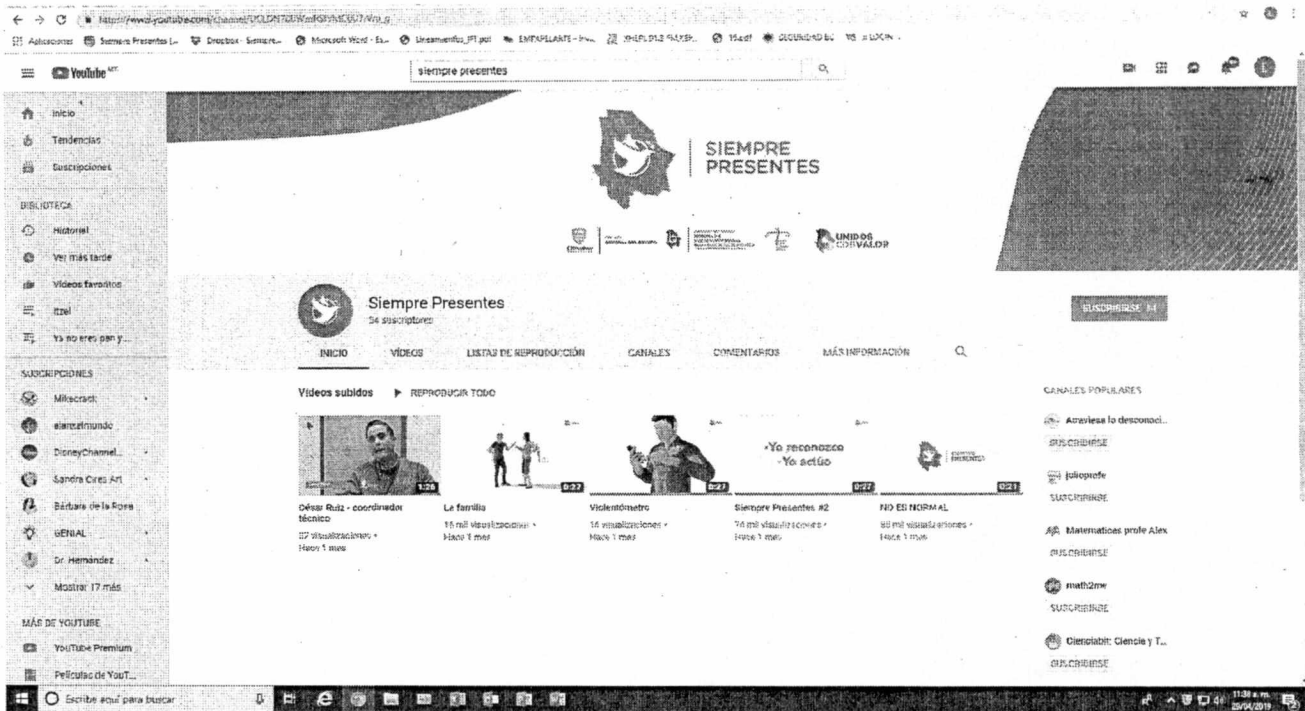
15 de abril del 2019. Cuarta Emisión 14:30 hrs

15 de abril de 2019. Quinta Emisión 17:30 hrs

"2019, Año Internacional De Las Leguas Indígenas"

REDES SOCIALES

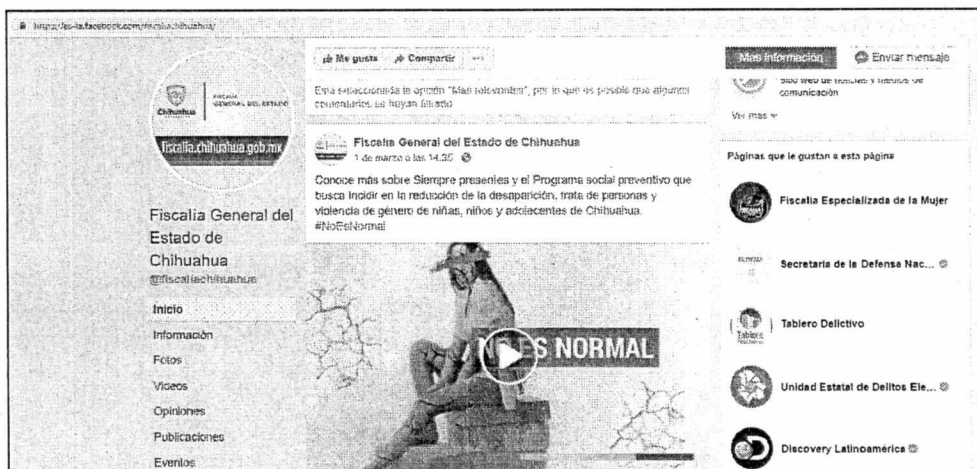
Se abrieron cuentas en twitter, Instagram, YouTube y se inició la publicidad en Facebook de Fiscalía General



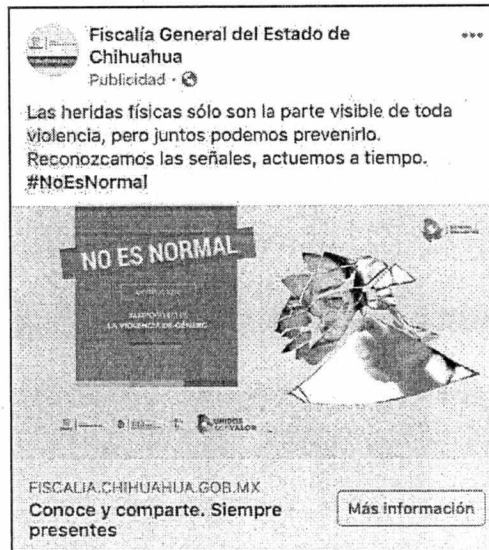
"2019, Año Internacional De Las Leguas Indígenas"



En el Facebook de la Fiscalía General, cada tercer día se sube la publicidad de la Campaña



"2019, Año Internacional De Las Leguas Indígenas"



"2019, Año Internacional De Las Leguas Indígenas"

PÁGINA WEB

Página web de Siempre Presentes

http://fiscalia.chihuahua.gob.mx/siempre_presentes/

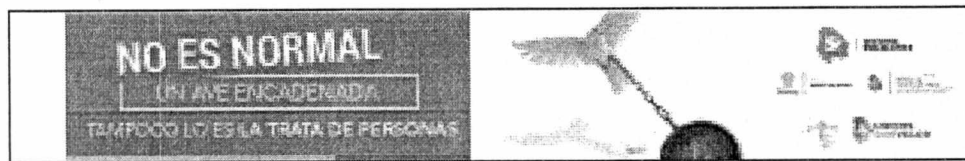
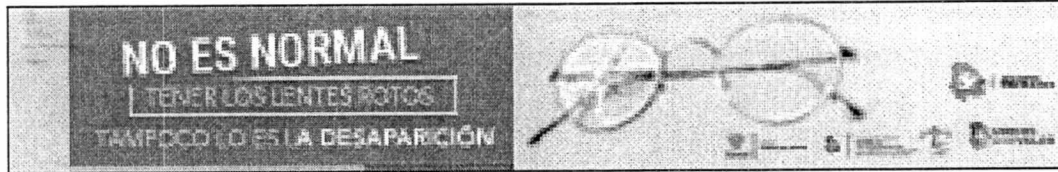


"2019, Año Internacional De Las Leguas Indígenas"

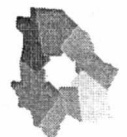
PUBLICIDAD EN



*Se ajustan las imágenes para cada plataforma.

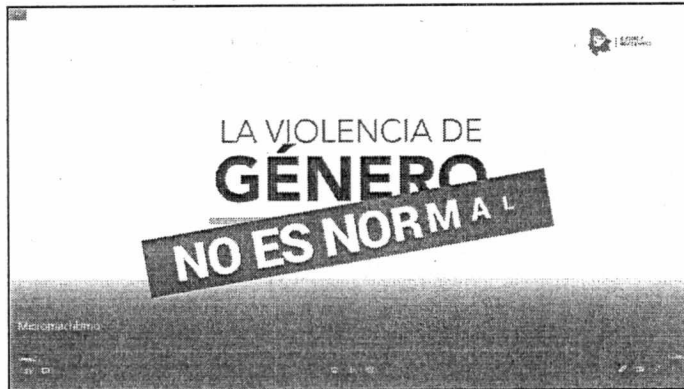


"2019, Año Internacional De Las Leguas Indígenas"

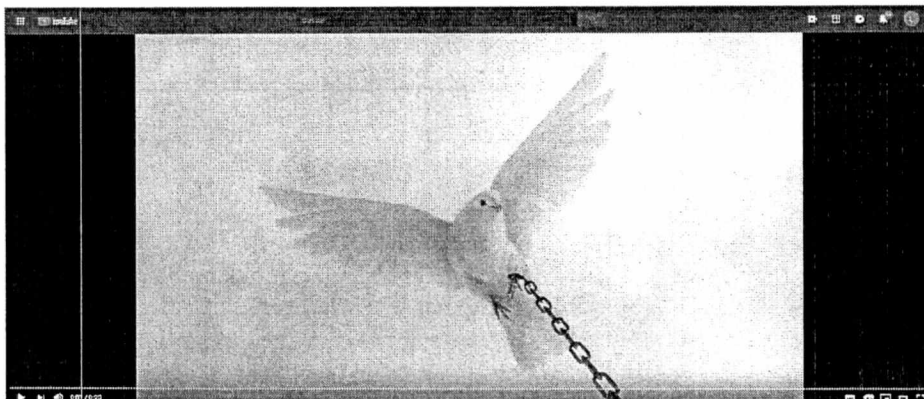


CLIPS DE VIDEO

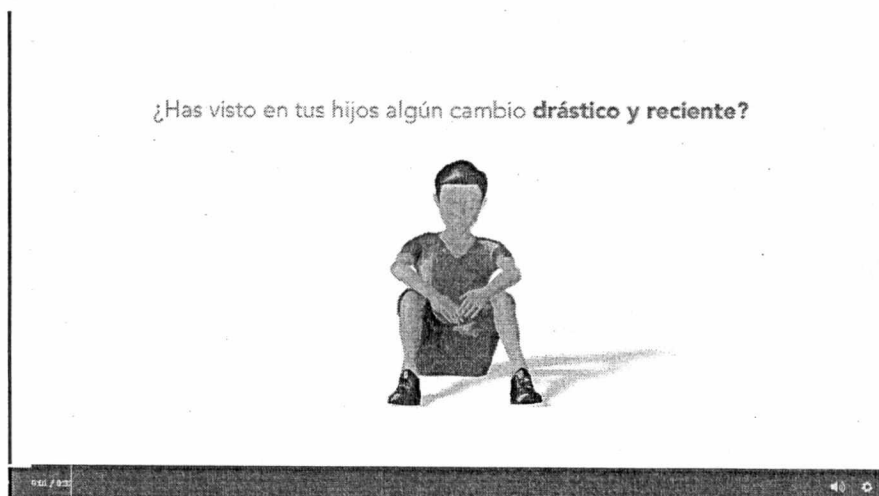
MICROMACHISMO



UN AVE ENCADENADA, NO ES NORMAL



CAMBIOS EN LOS HIJOS



"2019, Año Internacional De Las Leguas Indígenas"

COORDINADOR TÉCNICO DEL PROGRAMA SIEMPRE PRESENTES



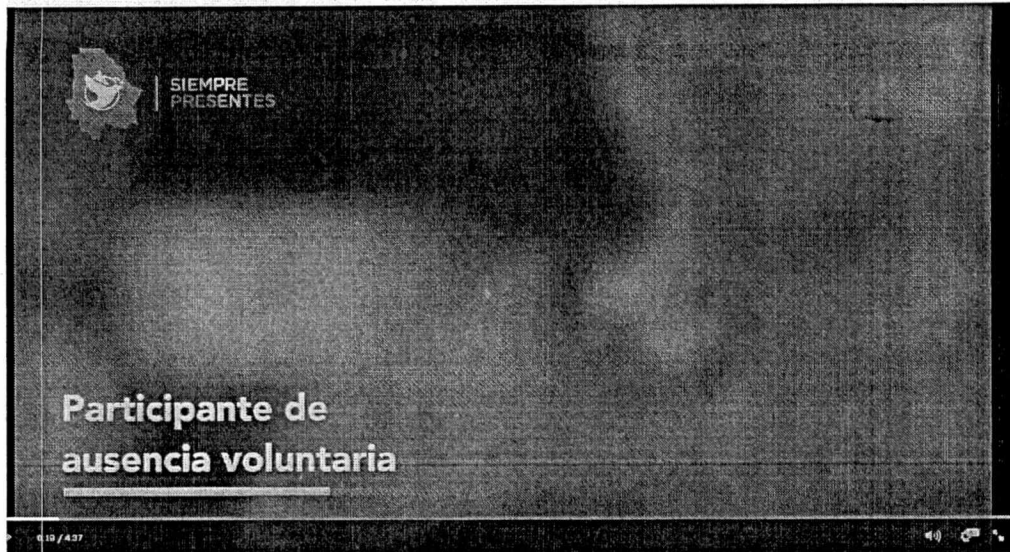
CINTHIA. PSICOLOGA



"2019, Año Internacional De Las Leguas Indígenas"



ENTREVISTA A PERSONA PARTICIPANTE DE AUSENCIA VOLUNTARIA



ENTREVISTA 1 A HOMBRE PRIVADO DE LA LIBERTAD



"2019, Año Internacional De Las Leguas Indígenas"

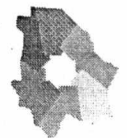
ENTREVISTA 2 A HOMBRE PRIVADO DE LA LIBERTAD



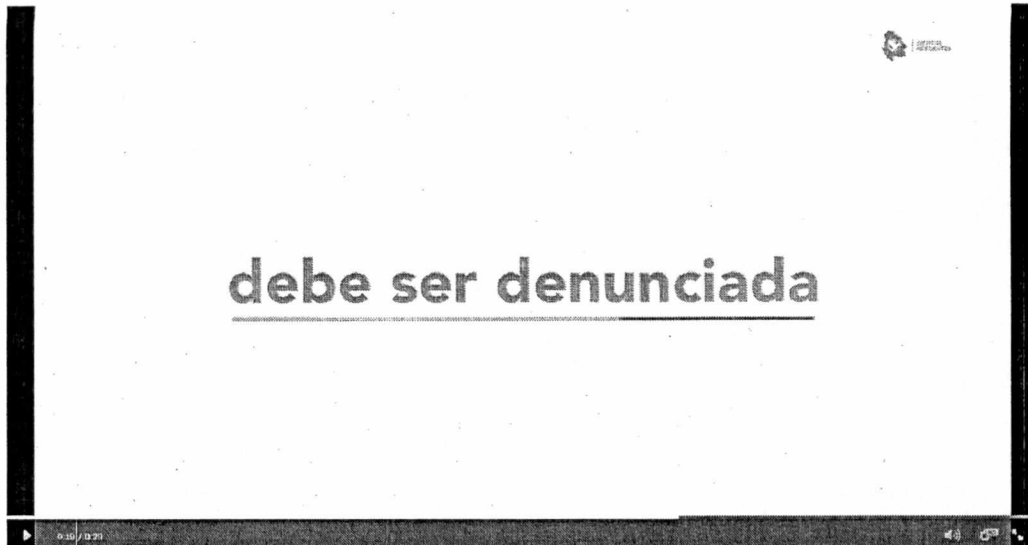
PSICOLOGA DEL PROGRAMA



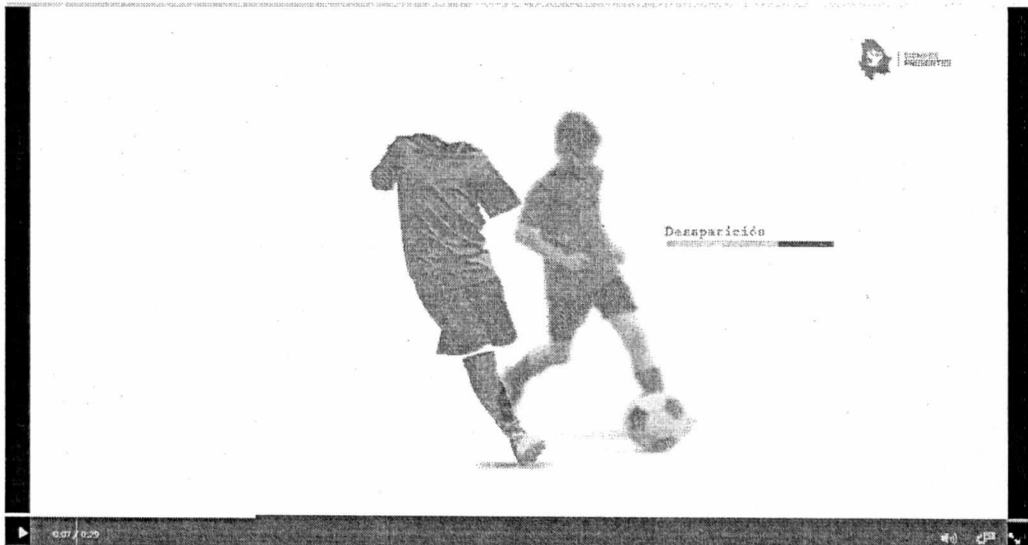
"2019, Año Internacional De Las Leguas Indígenas"



DENUNCIA

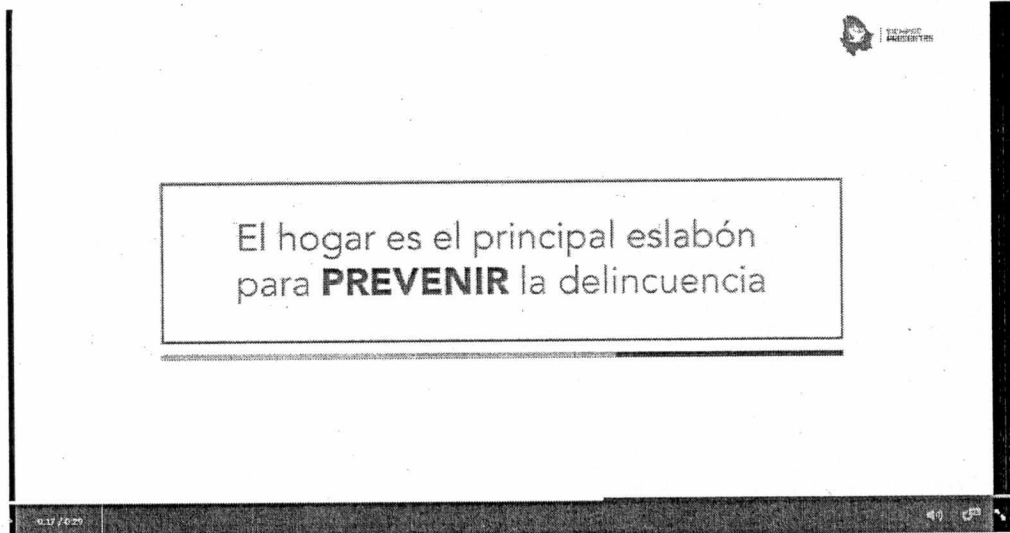


TRATA, DESAPARICIÓN Y AUSENCIA



"2019, Año Internacional De Las Leguas Indígenas"

MENSAJE PARA PADRES DE FAMILIA

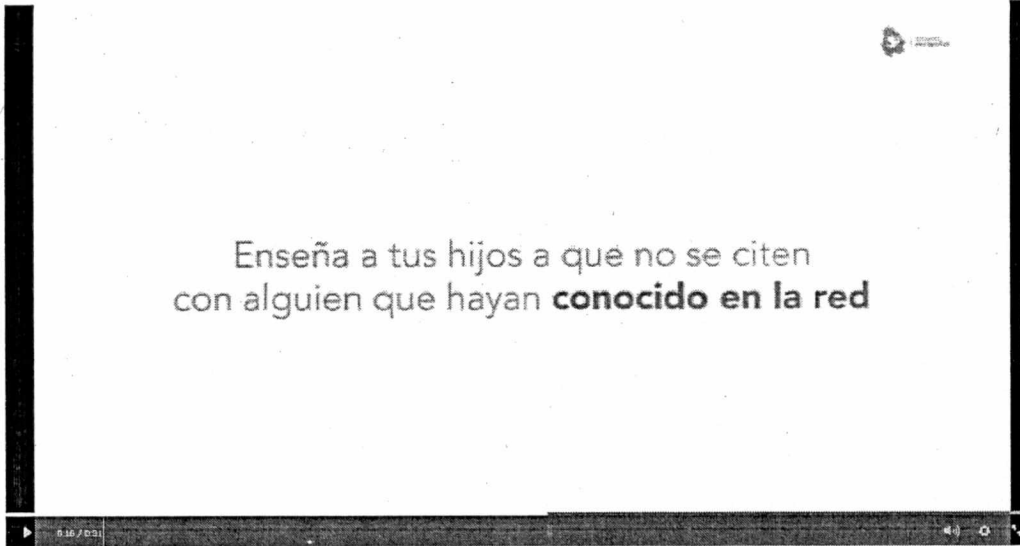


PILAR, PSICOLOGA DEL PROGRAMA

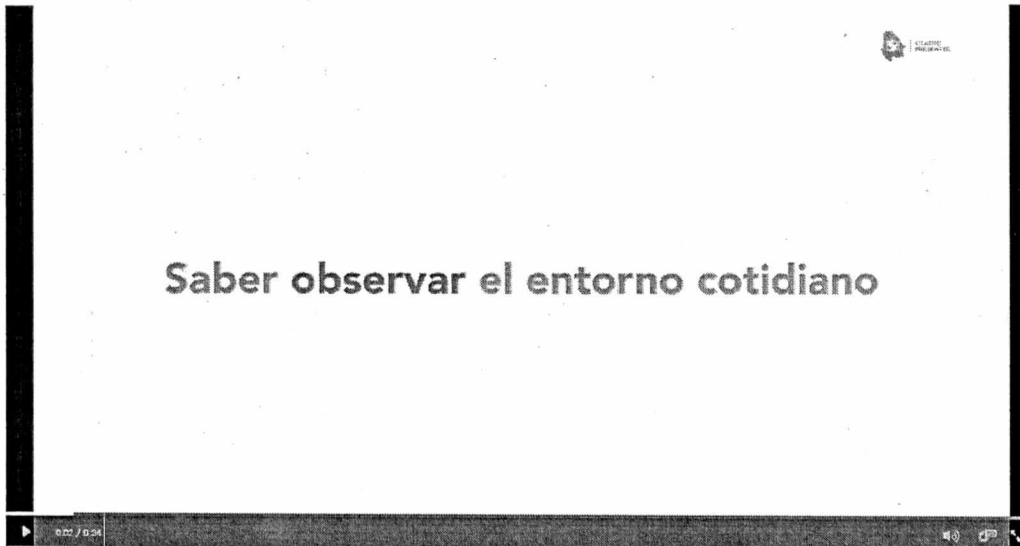


"2019, Año Internacional De Las Leguas Indígenas"

REDES SOCIALES

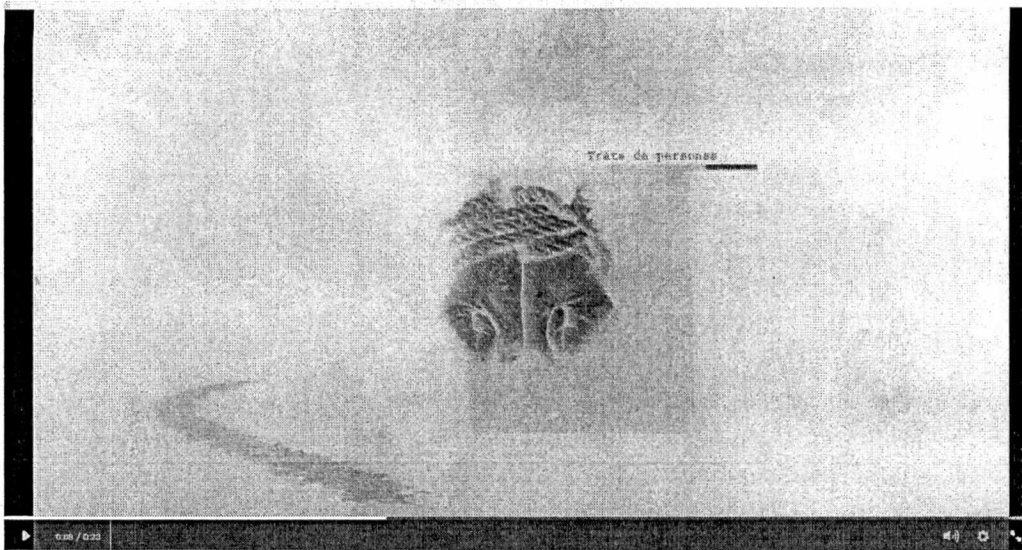


REDUCE RIESGOS

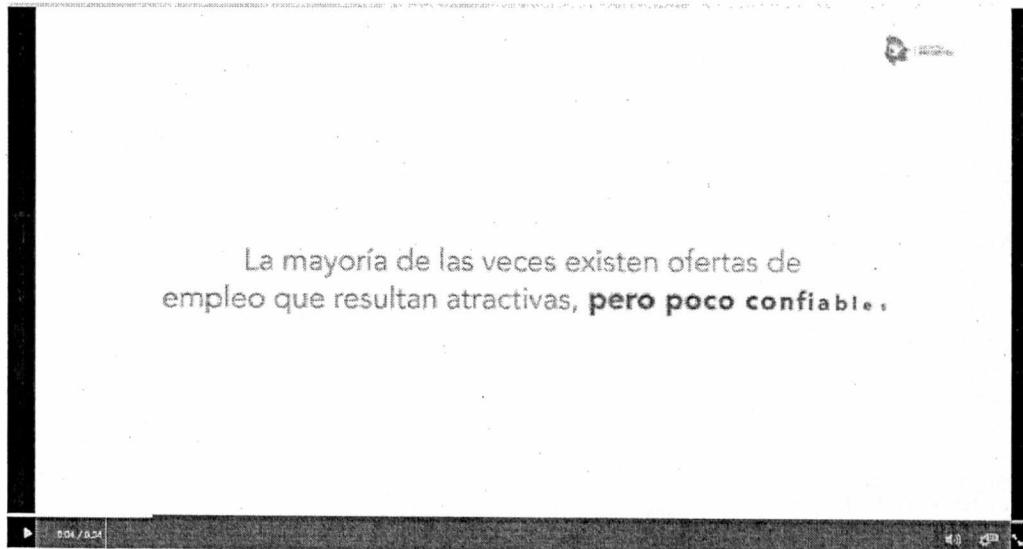


"2019, Año Internacional De Las Leguas Indígenas"

NO ES NORMAL

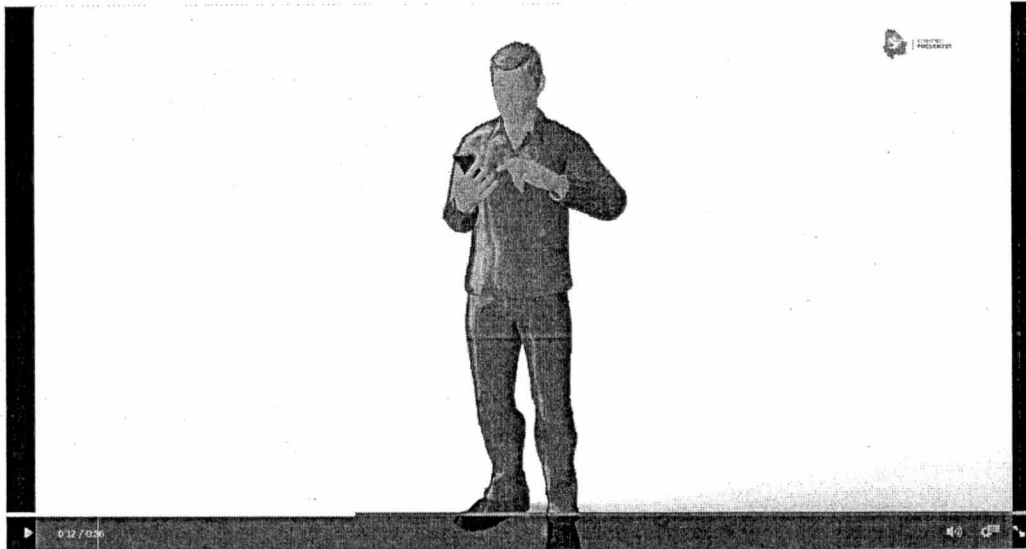


TRATA DE PERSONAS

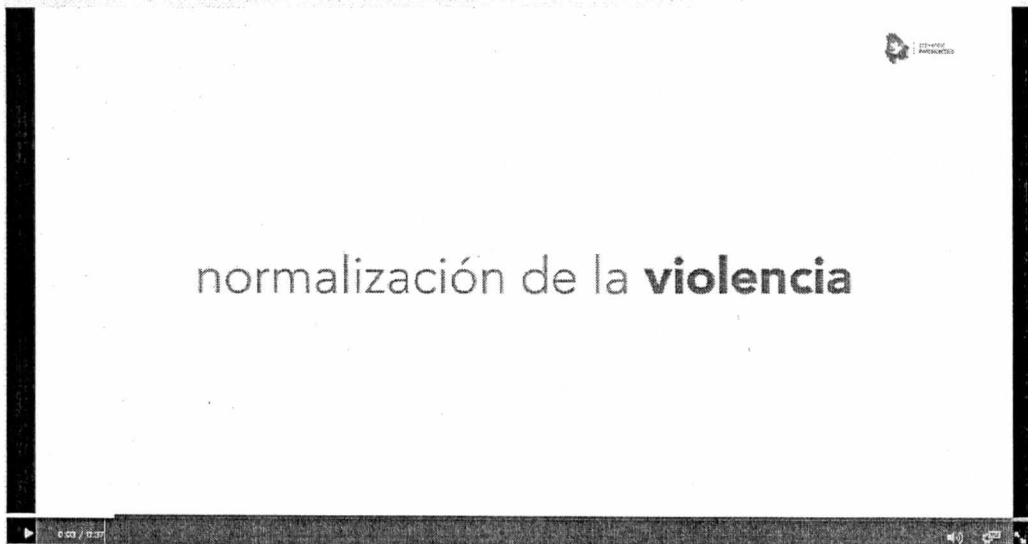


"2019, Año Internacional De Las Leguas Indígenas"

VIOLENCIA DE GÉNERO

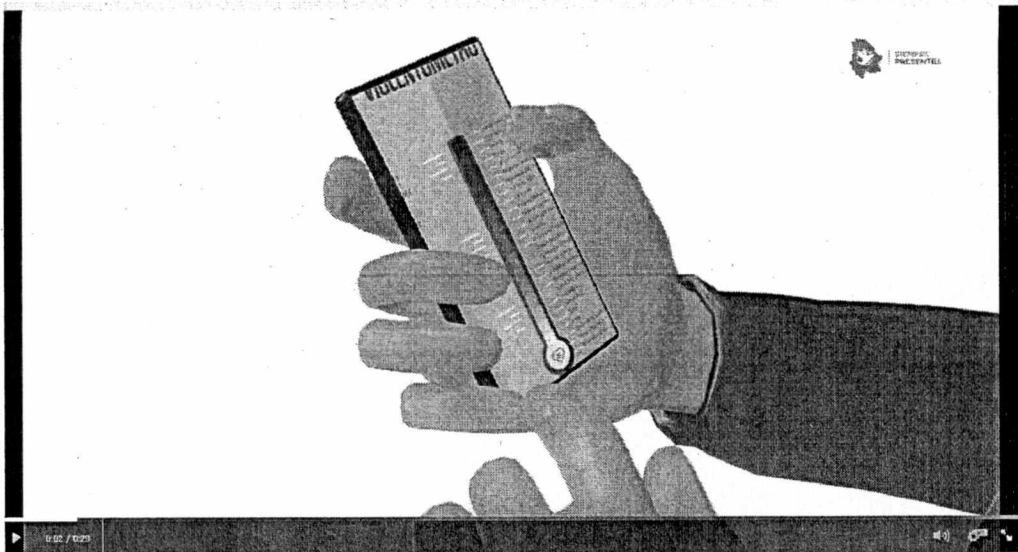


VIOLENCIA CONTRA LAS MUJERES



"2019, Año Internacional De Las Leguas Indígenas"

VIOLENTOMETRO



"2019, Año Internacional De Las Leguas Indígenas"

SPOTS DE RADIO PRÓXIMOS A DIFUNDIR

Violencia de género

Trata de personas

1. Sabías que...

¿Sabías que diversas investigaciones han demostrado que entre las mujeres que han vivido maltrato físico y abuso sexual durante la infancia están más expuestas a sufrir violencia durante su vida adulta? Las mujeres que denuncian eventos violentos por parte de su pareja son usualmente las que fueron agredidas en forma física o sexual. El maltrato emocional, por no dejar huellas físicas visibles, y el económico, por la ausencia de una legislación que proteja a las mujeres que no perciben ingresos. Incidamos juntos en la reducción de situaciones de riesgo, reconozcamos las señales. Siempre presentes.

2. Escalera de la violencia

Las etapas de la violencia de género sólo irá en aumento y debemos aprender a reconocer las señales. Observa el proceso en esta escalera de violencia:

1. Agresiones emocionales.
2. Agresiones verbales.
3. Agresiones físicas.
4. Agresiones sexuales.
5. Homicidio o suicidio.

Incidamos juntos en la reducción de situaciones de riesgo, reconozcamos las señales. Siempre presentes.

3 Propuestas para prevenir la violencia de género

Reflexionar en torno a la necesidad de modificar hábitos, creencias y roles tendientes a reproducir la violencia como elemento relacional entre mujeres y hombres.

Fomentar una nueva cultura en la que la masculinidad no sea vista como sinónimo de violencia.

"2019, Año Internacional De Las Leguas Indígenas"

Considerar los estudios de la masculinidad como una herramienta útil que permita entender las problemáticas originadas por la manera en que se ha socializado a los hombres y adelantar propuestas para construir nuevos modelos de masculinidad.

Incidamos juntos en la reducción de situaciones de riesgo, reconozcamos las señales. Siempre presentes.

4. Experiencias personales

Un primer paso para comenzar a sensibilizarnos frente a la violencia de género es revisando tus propias experiencias, ponerlas bajo la lupa. Debemos realizar un ejercicio de reflexión personal para comprender nuestras actitudes de rechazo o empatía hacia la violencia, que sin duda nos ayudará a tener un posicionamiento más claro sobre nuestro papel en la prevención y atención de este problema. Incidamos juntos en la reducción de situaciones de riesgo, reconozcamos las señales. Siempre presentes.

5

Hablemos de violencia laboral y docente: Esta es ejercida por quienes tienen un vínculo laboral o docente con la víctima, independientemente de configurarse dentro de una relación jerárquica, consistente en un acto de abuso de poder u omisión intencional que dañe la autoestima, salud, integridad, libertad y seguridad de la víctima, impida su desarrollo y atente contra la igualdad. Su repetición puede constituir el daño y también incluye el acoso u hostigamiento sexual. Incidamos juntos en la reducción de situaciones de riesgo, reconozcamos las señales. Siempre presentes.

6 Perspectiva

Desde una perspectiva de género, la trata constituye una de las formas más extremas de la violencia contra las mujeres y por ende una grave violación a sus derechos, como el derecho a la vida, a la dignidad humana, a la integridad física, psicológica, sexual, a la salud, a la libertad, a la seguridad

"2019, Año Internacional De Las Leguas Indígenas"

personal, a la igualdad y a los derechos económicos, sociales y culturales. Incidamos juntos en la reducción de situaciones de riesgo, reconozcamos las señales. Siempre presentes.

7. Modus operandi

Reconozcamos las señales de la trata de personas: los traficantes ejercen control sobre sus víctimas limitando sus movimientos, por ejemplo mediante la retención de documentos personales, y generando una situación de dependencia y endeudamiento por gastos de transporte, alojamiento, alimentación, vestimenta,

e incluso sanciones pecuniarias, sin tener las víctimas prácticamente ningún acceso a los ingresos generados por la actividad que realizan. ¿Conoces algún caso? Habla, denuncia, incidamos juntos en la reducción de situaciones de riesgo. Siempre presentes.

8. 3 medidas para reducir la vulnerabilidad de los niños a la trata

1. Proteger a los niños de la violencia, incluida la violencia familiar y sexual.
2. Combatir la discriminación contra las niñas.
3. Aumentar la concienciación del público acerca de la naturaleza ilícita y los efectos de la trata y la explotación de niños.

Incidamos juntos en la reducción de situaciones de riesgo, reconozcamos las señales. Siempre presentes.

Estos no son guiones, son pájaros.

(20 - 30 segundos)

¿Qué es la violencia de género?

(Adultos y jóvenes)

Se conoce como violencia de género al maltrato que ejerce un sexo hacia el otro, que puede ser de hombre hacia la mujer o viceversa. Existen diversos tipos de violencia: física, psicológica, económica y

"2019, Año Internacional De Las Leguas Indígenas"

sexual. Desde golpes hasta insultos, dependencia y violencia sexual. Presta atención a tu entorno y reconoce las señales. Habla, denuncia.

3. Ciclo de la violencia física

Este ciclo consta de tres fases:

Acumulación de tensión: respuestas agresivas y creación de conflictos.

Estallido: en esta fase es donde la agresión se hace presente.

Arrepentimiento: el agresor pide disculpas con regalos y detalles. Esta fase se reduce con el tiempo.

Incidamos juntos en la reducción de situaciones de riesgo, reconozcamos las señales.

3

Algunas señales

¿Qué tipo de señales debes tener en cuenta para la prevención de la violencia de género y qué puedes hacer?

Detectar manipulaciones, aproximaciones no solicitadas.

Tener claro que decir que "no" a algo no es negociable.

"2019, Año Internacional De Las Leguas Indígenas"



Para todo esto es muy importante confiar en tu intuición.

Valora las ideas sexistas, cómo habla esa persona de sus relaciones anteriores.

Incidamos juntos en la reducción de situaciones de riesgo, reconozcamos las señales.

9. Algunos consejos

La violencia de género en la adolescencia, es tan severa o más que la que se presenta en la vida adulta. Es importante informar a nuestros hijo/as de este riesgo y ayudarles a construir relaciones basadas en la igualdad y el respeto.

Como familia ¿qué puedo hacer para prevenir?

Una manera es transmitir modelos de relaciones basados en la igualdad, compartir en pareja la crianza de los hijos/as, mostrarles afecto, respetarles y facilitar que se exprese.

10. La importancia de la prevención

La prevención es una estrategia que fortalece la autoestima, la comunicación entre pares, la convivencia pacífica y los derechos de las personas, así como la cohesión social. Inserta en el espacio social los derechos de las mujeres y los hombres, de las niñas y los niños en el espacio cotidiano donde conviven y donde se gestan a través de estos mecanismos de construcción nuevas formas de pensar y de ver el mundo, más incluyentes y más ciudadanas. Incidamos juntos en la reducción de situaciones de riesgo.

11. Factores

Los factores que inciden y perpetúan la violencia de género son diversos: culturales, legales, económicos, políticos. Algunos puntos de estos factores incluyen creencias de superioridad, normalización de cualquier tipo de violencia, dependencia económica, acceso limitado al empleo, cuestiones de representatividad, etc. Mira un momento tu entorno, reconoce este tipo de factores y señales, habla, denuncia. Siempre presentes.

"2019, Año Internacional De Las Leguas Indígenas"



12. En todas partes

La violencia de género no es específica del ámbito de la pareja. Se encuentra en distintos ámbitos sin necesidad de que quien la lleve a cabo sea un cónyuge. Algunos de estos ámbitos son la familia, las instituciones y la sociedad en general. Estadísticas de la CNDH en el 2018, 15.5% de la mujeres de 15 años y más fue víctima de violencia por parte de un desconocido, vecino o amigo; 3.4% padeció violencia perpetrada por algún familiar distinto a la pareja, y 1.0% reportó haber vivido violencia por parte de un profesor o compañero de la escuela. Prestemos atención a nuestro entorno. Incidamos juntos en la reducción de situaciones de riesgo. Siempre Presentes.

13. Mitos

Existen diversos mitos alrededor de la violencia de género. Algunos de estos mitos son:

1. Los hombres maltratadores han sufrido violencia de pequeños. Falso.
2. Las mujeres tienden al maltrato psicológico y los hombres al físico. Falso.
3. La violencia de género está producida por la búsqueda de equidad. Falso.
4. Las víctimas de violencia lo son porque tienen baja autoestima. Falso.

Prestemos atención a nuestro entorno. Incidamos juntos en la reducción de situaciones de riesgo. Siempre Presentes.

13. Cuestionario

Prestemos atención a las señales. Trata de responder las siguientes preguntas: Identifica las situaciones: ¿Tu pareja quiere controlar con detalle lo que haces en los tiempos que no pasan juntos? ¿Quiere decidir de cualquier manera cómo has de vestirte, pensar o comportarte? ¿Te prohíbe hacer varias cosas o relacionarte con algunas personas? ¿Se enoja súbitamente? ¿No respeta tu intimidad? ¿Sólo reconoce tus defectos? ¿Te ha tratado con crueldad? ¿Muestra celos continuamente? ¿Te acusa de infidelidad? ¿Te ha obligado o presionado para tener relaciones sexuales? ¿Cuándo discuten, tienes miedo? Incidamos juntos en la reducción de situaciones de riesgo. Siempre Presentes.

"2019, Año Internacional De Las Leguas Indígenas"



14. ¿Qué es la trata de personas?

La trata de personas se presenta cuando una persona promueve, solicita, ofrece, facilita, consigue, traslada, entrega o recibe, para sí o para un tercero, a una persona, por medio de la violencia física o moral, el engaño o el abuso de poder, para someterla a explotación sexual, trabajos o servicios forzados, esclavitud o prácticas análogas a la esclavitud, servidumbre, o a la extirpación de un órgano, tejido o sus componentes. Prestemos atención a nuestro entorno. Incidamos juntos en la reducción de situaciones de riesgo. Siempre Presentes.

15. Diferencias entre trata y tráfico

La trata de personas y el tráfico de personas son dos cosas muy distintas. Conozcamos algunas diferencias.

Trata: La relación de la víctima con el tratante se da de manera coercitiva o por medio de un engaño.

Tráfico: La relación con el traficante se da con el consentimiento de la víctima.

Trata: Para llevarse a cabo no es necesario que se crucen fronteras.

Tráfico: Tiene que haber cruce de frontera.

Trata: La relación entre la víctima y el tratante es más prolongada y compleja. Ligada totalmente a la explotación de la víctima.

Tráfico: La relación entre la persona traficada y el traficante llega a su fin cuando el migrante llega al lugar de destino.

Siempre Presentes.

16. ¿Quién comete el delito de trata?

Cualquier persona que promueva, solicite, ofrezca, facilite, consiga, traslade, entregue o reciba a una persona mediante el uso de la violencia, el engaño o el abuso de poder con objeto de someter a la persona a la explotación sexual. Trabajar de manera forzada y en condiciones no aceptadas por la persona. Mantener a una persona bajo condiciones de esclavitud o servidumbre. Extirpar un órgano, tejido o sus componentes del cuerpo de una persona sin el consentimiento de ésta. Prestemos atención a nuestro entorno. Incidamos juntos en la reducción de situaciones de riesgo. Siempre Presentes.

"2019, Año Internacional De Las Leguas Indígenas"



17. ¿Cómo evitar ser víctima de la trata de personas?

El primer paso para no ser víctima de la trata de personas es estar alertas y conscientes de los métodos usados por los perpetradores de este delito. Los tratantes (las personas que cometen el delito de trata) tienen varias estrategias, entre ellas:

1. Realizar ofertas de trabajo que no son ciertas o sólo lo son en parte.
2. Hacer promesas de un empleo bien remunerado y/o un mejor nivel de vida.
3. Decir que van a hacer realidad los sueños de las víctimas, como convertirlas en modelos o actrices.

18. (continuación)

4. Hacer creer a las víctimas que las van a ayudar a cruzar la frontera de algún país.
5. Enamorar o proponerle matrimonio a la víctima.
6. Secuestrar a la víctima.
7. Comprar a la víctima de alguna otra persona, incluso de algún miembro de su familia.

Prestemos atención a nuestro entorno. Incidamos juntos en la reducción de situaciones de riesgo. Siempre Presentes.

19. Algunos puntos para prevenir la trata de personas son:

- 1) Aprende de memoria los teléfonos de las personas a las que puedas acudir en caso de requerir ayuda. Por si lo pierdes o te lo roban.
- 2) Avisa a tus familiares de tu ubicación y tu compañía.
- 3) Mantener la comunicación familiar.
- 4) Recuerda que gran parte de los casos de abuso y trata son cometidos por personas cercanas a las víctimas.

Reconozcamos las señales.

"2019, Año Internacional De Las Leguas Indígenas"

20.

¿Haz visto en tus hijos algún cambio drástico y reciente? ¿Ansiedad? ¿Preocupación? ¿Silencio? ¿Bajas calificaciones? Abramos los ojos, reconozcamos las señales. Tus hijos pueden estar sufriendo situaciones de violencia. Mantener la atención y la comunicación en el núcleo familiar es fundamental para incidir en la reducción de situaciones de riesgo. Reconozcamos las señales. Presta atención a tu entorno.

21.

¿Cómo puedo prevenir como padre la violencia de género? Explica claramente a tus hijos en qué consiste la violencia de género y cómo detectarla a tiempo en una relación de pareja. Es importante que sepa que el acoso de su pareja puede aparecer a través del móvil o las redes sociales.

En una relación no se debe permitir que la pareja maneje sus perfiles a través de las redes sociales o se ponga en contacto con sus amigos sin su consentimiento. Reconozcamos las señales.

22.

¿Sabías que Microsoft cuenta con una página donde brinda recomendaciones para el uso de internet de tus hijas e hijos? Conoce los puntos más importantes para su protección:

1. Nunca reveles las contraseñas de tus cuentas.
2. Protege las contraseñas guardadas.
3. No escribas tus contraseñas en computadoras públicas.
4. Establece con tus hijos reglas de uso, tales como cuánto tiempo pueden usar el internet, que páginas pueden visitar, etc.

Reconozcamos las señales.

"2019, Año Internacional De Las Leguas Indígenas"



23.

Las redes sociales son un foco importante para la prevención de situaciones de riesgo. Habla con tus hijos sobre sus experiencias. Accede a las páginas sociales que utilizan, entérate del tipo de información que se maneja en ellas, de las medidas de privacidad que ofrecen, etc. Enseña a tus hijos a que no se citen con alguien que hayan conocido en la red. Asegúrate que no utilicen sus nombres completos. Háblales sobre la importancia de no brindar información que las/los pueda identificar, como el tipo de escuela al que asisten. Incidamos en la reducción de situaciones de violencia, trata y ausencia. Reconozcamos las señales.

24.

La discriminación de género, la normalización de la violencia y los estereotipos son algunas causas de la violencia contra las mujeres. Prevengamos desde las primeras etapas de la vida, con educación y respeto entre niños y niñas, valores que promueven la igualdad de género. El trabajo con jóvenes es la mejor opción en materia de prevención y erradicación de la violencia de género. Reconozcamos las señales, incidamos juntos en la reducción de situaciones de riesgo.

25.

Quebrantemos mitos. Una situación de violencia no es un asunto privado. No temas denunciar. Incidamos juntos en la reducción de situaciones de riesgo. Cualquier acción o conducta, basada en su género, que cause muerte, daño o sufrimiento físico, sexual, o psicológico a la mujer, pertenece tanto al ámbito público como en el privado. Reconozcamos juntos las señales.

26.

¿Sabías que la Declaración Universal de Derechos Humanos señala que todos los seres humanos nacemos libres e iguales en dignidad y derecho? Fomentemos la comunicación y enseñemos que toda persona tiene todos los derechos y libertades proclamados en esta Declaración, sin distinción alguna, tal como raza, color, sexo, idioma, religión, opinión política o de cualquier otra índole, origen

"2019, Año Internacional De Las Leguas Indígenas"



nacional o social, posición económica, nacimiento o cualquier otra condición. Incidamos en la reducción de situaciones de violencia, trata y ausencia. Enseñemos con amor y ejemplo.

27.

La mayoría de las veces existen ofertas de empleo que resultan atractivas, pero poco confiables. Sospecha de ofrecimientos de trabajo ventajosos fuera de tu localidad de residencia e incluso a nivel local y peticiones de tomarte fotos en trajes de baño o con poca ropa. No vayas solo a entrevistas de trabajo, pídele a alguien que te acompañe. Verifica la fuente de la oferta e investiga antes de asistir. Incidamos juntos en la reducción de situaciones de riesgo.

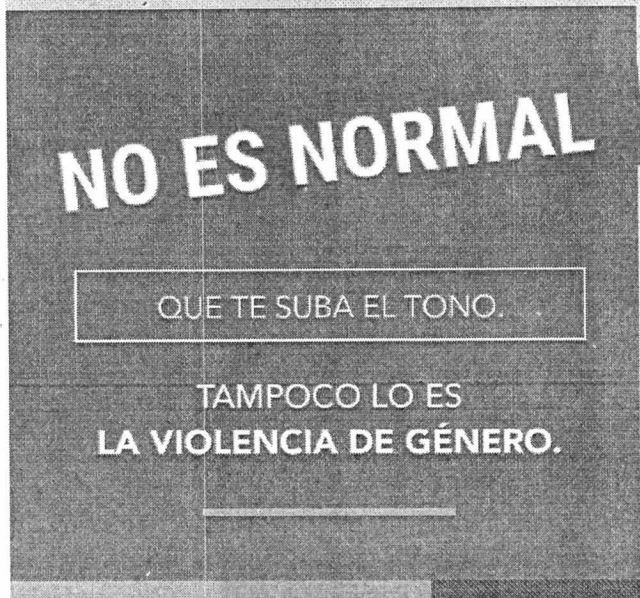
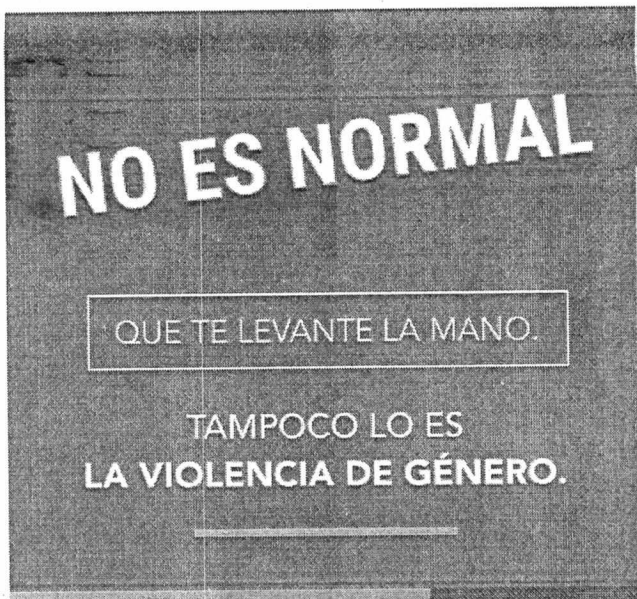
28.

Saber observar el entorno cotidiano es el primer paso para incidir en la reducción de situaciones de riesgo. La denuncia es fundamental para atacar estas situaciones. Por ejemplo, debemos dejar de normalizar la existencia de carteles de oferta sexual en la vía pública. Si crees que algún miembro de la comunidad recurre a situaciones de violencia o ilícitas, denuncia de inmediato. Alcemos la voz. Reconozcamos las señales.

"2019, Año Internacional De Las Leguas Indígenas"



IMÁGENES PARA PUBLICAR



"2019, Año Internacional De Las Leguas Indígenas"

NO ES NORMAL

QUE TE SIGAN EN LA CALLE.

TAMPOCO LO ES
LA TRATA DE PERSONAS.



FISCALÍA
GENERAL DEL ESTADO



DIRECCIÓN DEL CENTRO
ESTADAL DE
PREVENCIÓN SOCIAL
DE LA VIOLENCIA Y LA DELINCUENCIA
CON PARTICIPACIÓN CIUDADANA



**UNIDOS
CONVALOR**

NO ES NORMAL

QUE LOS JUGUETES SE QUEDEN SIN USAR.

TAMPOCO LO ES
LA DESAPARICIÓN.



FISCALÍA
GENERAL DEL ESTADO



DIRECCIÓN DEL CENTRO
ESTADAL DE
PREVENCIÓN SOCIAL
DE LA VIOLENCIA Y LA DELINCUENCIA
CON PARTICIPACIÓN CIUDADANA



**UNIDOS
CONVALOR**



SIEMPRE
PRESENTES



SIEMPRE
PRESENTES



"2019, Año Internacional De Las Leguas Indígenas"



NO ES NORMAL

UNA INVITACIÓN DE UN EXTRAÑO.

TAMPOCO LO ES
LA TRATA DE PERSONAS.

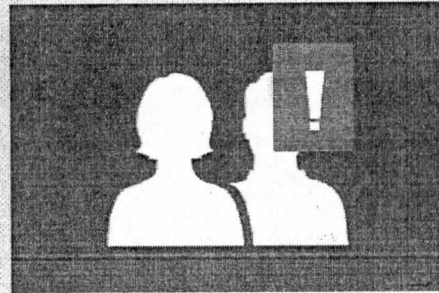
NO ES NORMAL

RECIBIR INSULTOS.

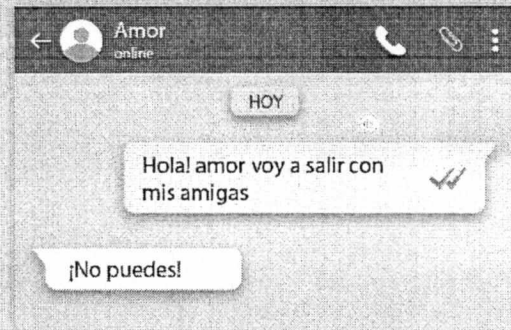
TAMPOCO LO ES
LA VIOLENCIA DE GÉNERO.



SIEMPRE
PRESENTES



SIEMPRE
PRESENTES



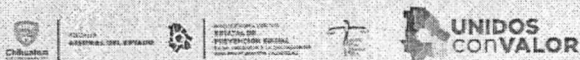
"2019, Año Internacional De Las Leguas Indígenas"



NO ES NORMAL

QUE LOS JUGUETES SE QUEDEN SIN USAR

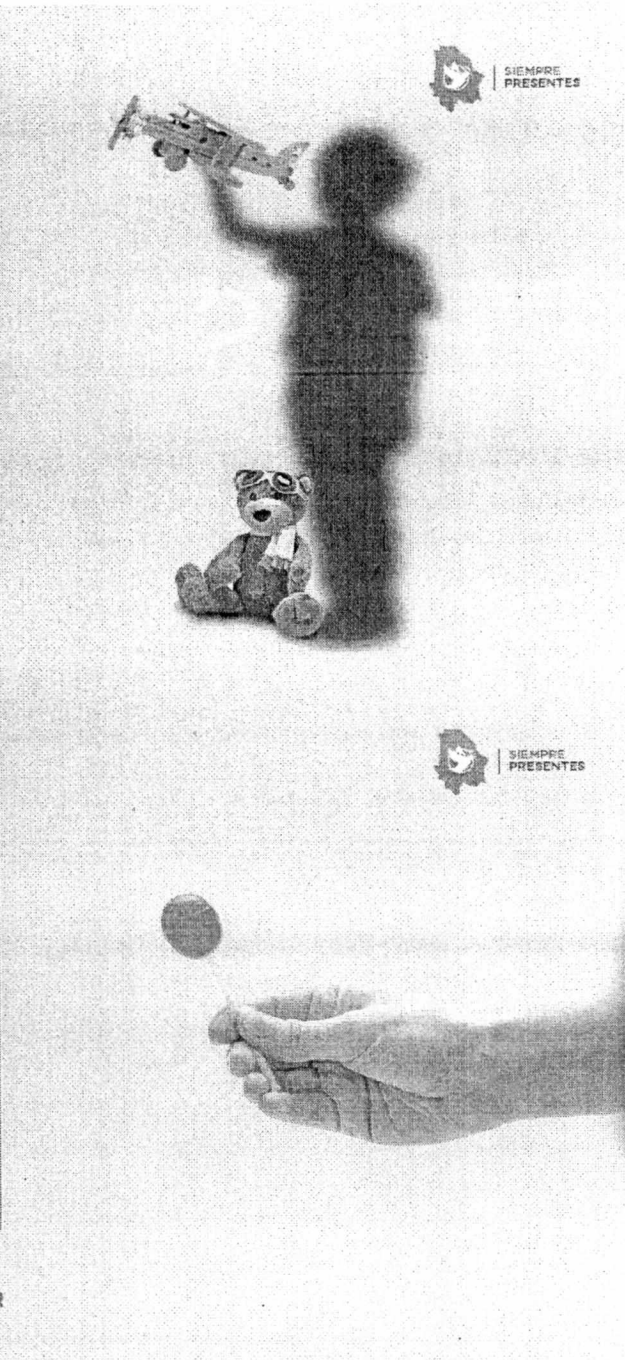
TAMPOCO LO ES
LA DESAPARICIÓN



NO ES NORMAL

RECIBIR OFERTAS DE EXTRANOS

TAMPOCO LO ES
LA TRATA DE PERSONAS.

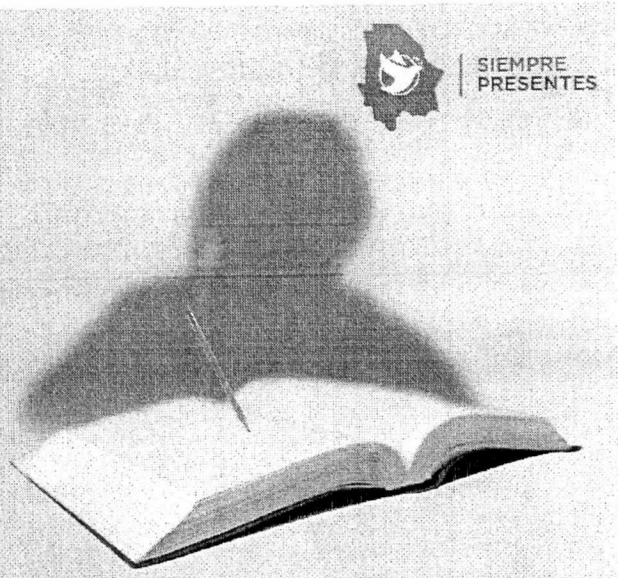


"2019, Año Internacional De Las Leguas Indígenas"

NO ES NORMAL

UNA TAREA SIN COMPLETAR.

TAMPOCO LO ES
LA DESAPARICIÓN



SIEMPRE
PRESENTES

NO ES NORMAL

QUE NO CONOZCAS A TUS AMIGOS.

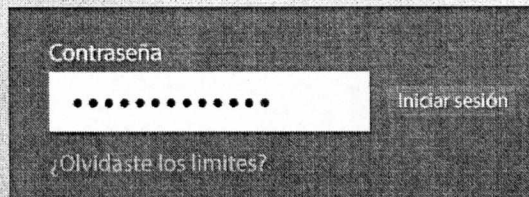
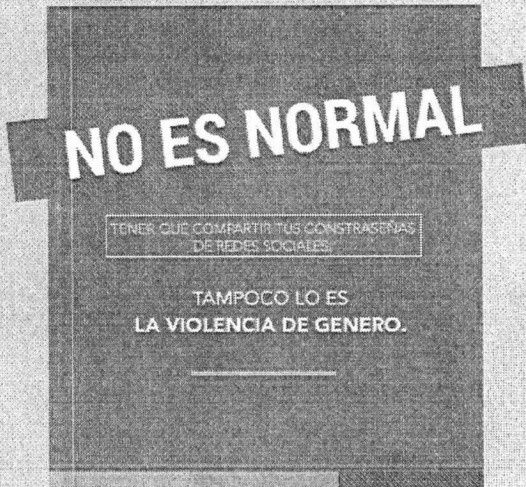
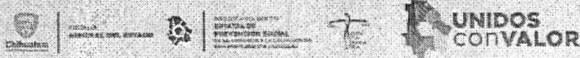
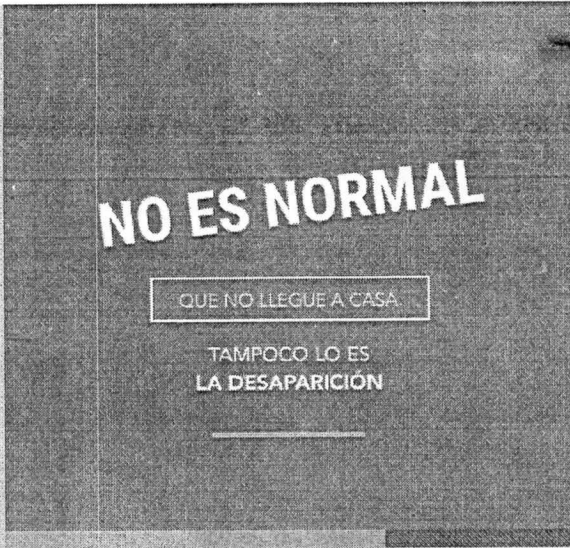
TAMPOCO LO ES
LA TRATA DE PERSONAS.



SIEMPRE
PRESENTES

"2019, Año Internacional De Las Leguas Indígenas"





"2019, Año Internacional De Las Leguas Indígenas"

NO ES NORMAL

QUE TU PAREJA TE DIGA CÓMO VESTIR.

TAMPOCO LO ES
LA VIOLENCIA DE GÉNERO.



NO ES NORMAL

QUE SE BURLE DE TI TU PAREJA.

TAMPOCO LO ES
LA VIOLENCIA DE GÉNERO.

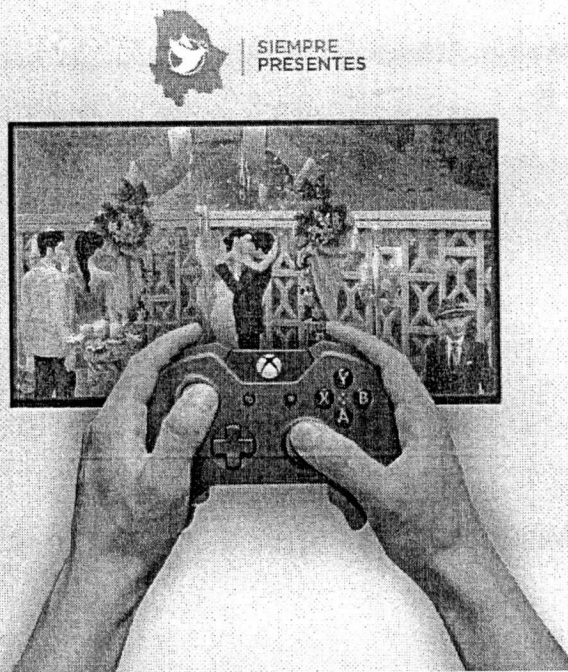


"2019, Año Internacional De Las Leguas Indígenas"

NO ES NORMAL

QUE TU PAREJA CONTROLE TU VIDA.

TAMPOCO LO ES
LA VIOLENCIA DE GÉNERO.

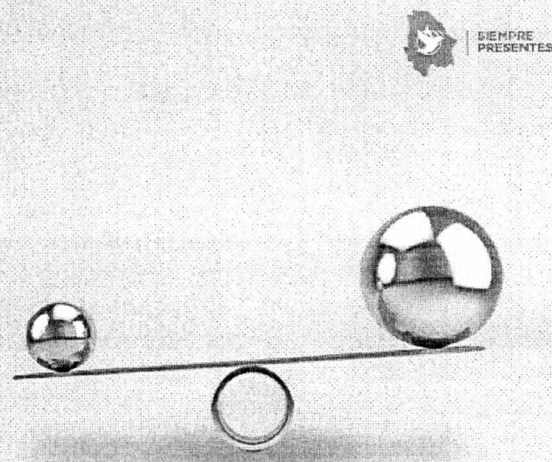


SIEMPRE
PRESENTES

NO ES NORMAL

QUE TU OPINIÓN VALGA MENOS.

TAMPOCO LO ES
LA VIOLENCIA DE GÉNERO.



SIEMPRE
PRESENTES

"2019, Año Internacional De Las Leguas Indígenas"



NO ES NORMAL

UNA SONRISA FINGIDA

TAMPOCO LO ES
LA VIOLENCIA DE GÉNERO.

NO ES NORMAL

NO ES NORMAL QUE TE PROHIBAN GENTE
EN TU VIDA.

TAMPOCO LO ES
LA VIOLENCIA DE GÉNERO.

UNIDOS CONVALOR

SIEMPRE PRESENTES

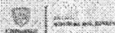
"2019, Año Internacional De Las Leguas Indígenas"



NO ES NORMAL

QUE TE FOTOGRAFEN EN UNA
ENTREVISTA DE TRABAJO

TAMPOCO LO ES
LA VIOLENCIA DE GÉNERO.



NO ES NORMAL

UN TRABAJO OBLIGADO

TAMPOCO LO ES
LA TRATA DE PERSONAS.



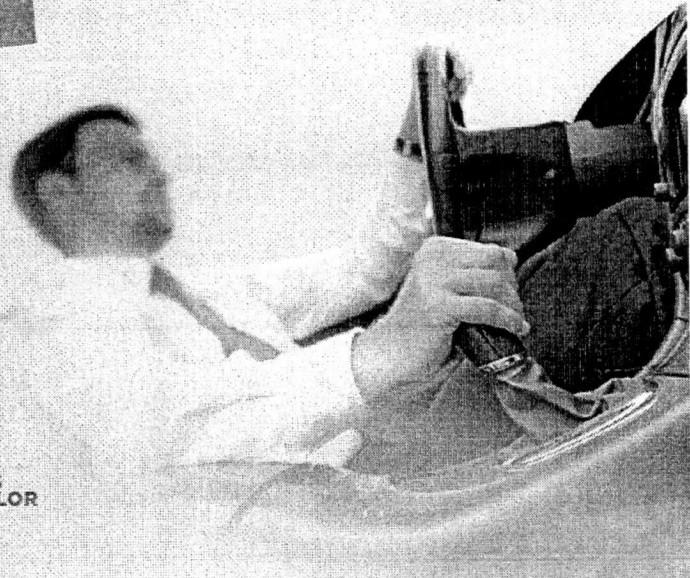
"2019, Año Internacional De Las Leguas Indígenas"



NO ES NORMAL

NO SABER A DÓNDE TE LLEVAN.

TAMPOCO LO ES
LA TRATA DE PERSONAS.



NO ES NORMAL

QUE TE PRIVEN DE TUS IDENTIFICACIONES Y DINERO.

TAMPOCO LO ES
LA TRATA DE PERSONAS.



"2019, Año Internacional De Las Leguas Indígenas"



NO ES NORMAL

QUE FALLE UN PLATO EN LA MESA

TAMPOCO LO ES
LA DESAPARICIÓN.



NO ES NORMAL

NO ES NORMAL UN PERRO SIN DUEÑO

TAMPOCO LO ES
LA DESAPARICIÓN.

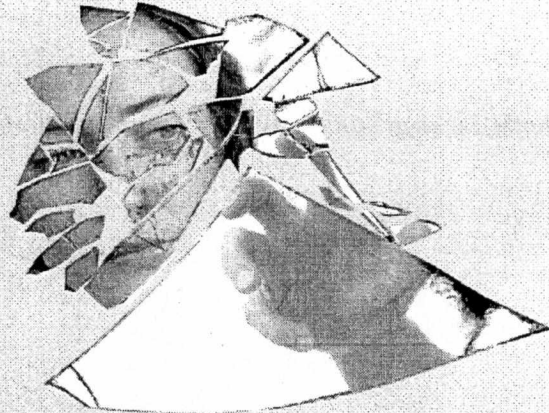


"2019, Año Internacional De Las Leguas Indígenas"

NO ES NORMAL

UN ESPEJO ROTO

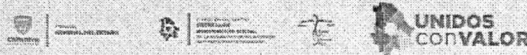
TAMPOCO LO ES
LA VIOLENCIA DE GÉNERO.



NO ES NORMAL

UN AVE ENCADENADA

TAMPOCO LO ES
LA TRATA DE PERSONAS.



"2019, Año Internacional De Las Leguas Indígenas"

NO ES NORMAL

UNA INVITACIÓN DE UN EXTRAÑO

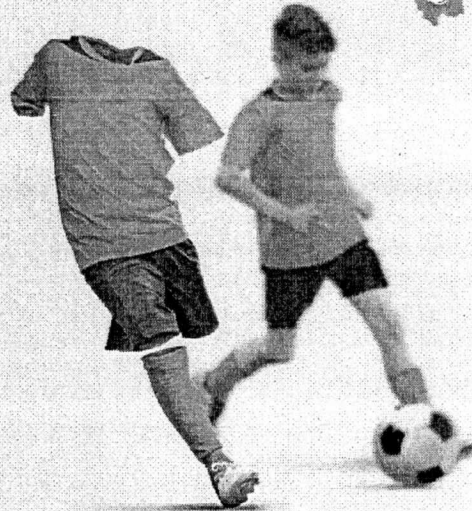
TAMPOCO LO ES
LA TRATA DE PERSONAS.



NO ES NORMAL

QUE TE QUEDES SIN AMIGOS

TAMPOCO LO ES
LA DESAPARICIÓN.

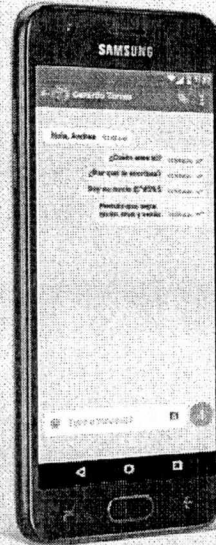


"2019, Año Internacional De Las Leguas Indígenas"

NO ES NORMAL

QUE TU PAREJA REVISE TU CELULAR

TAMPOCO LO ES
LA VIOLENCIA DE GÉNERO.



SIEMPRE
PRESENTES



GOBIERNO DEL ESTADO



SECRETARÍA DE JUSTICIA



PODER JUDICIAL DEL ESTADO

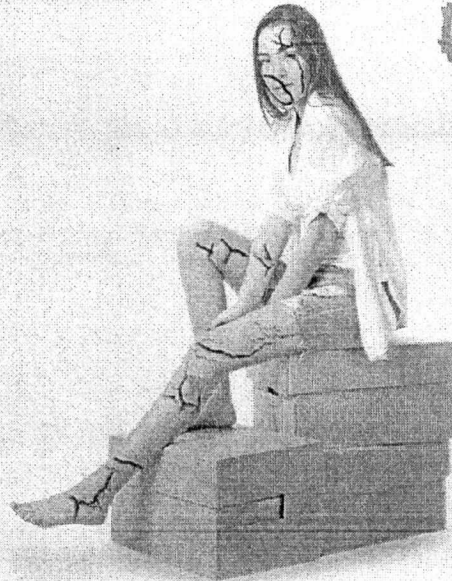


UNIDOS
CONVALOR

NO ES NORMAL

TENER GRIETAS EN TU CUERPO

TAMPOCO LO ES
LA VIOLENCIA DE GÉNERO.



SIEMPRE
PRESENTES



GOBIERNO DEL ESTADO



SECRETARÍA DE JUSTICIA



PODER JUDICIAL DEL ESTADO



UNIDOS
CONVALOR

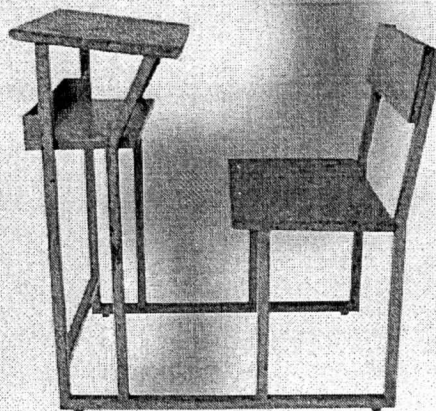
"2019, Año Internacional De Las Leguas Indígenas"



NO ES NORMAL

UN PUPITRE VACÍO

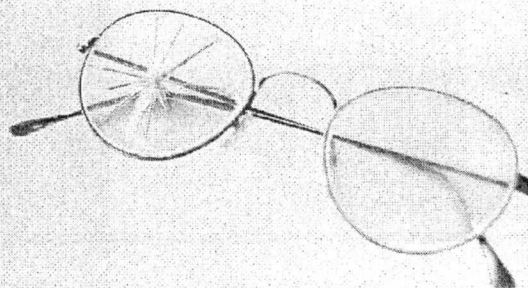
TAMPOCO LO ES
LA DESAPARICIÓN.



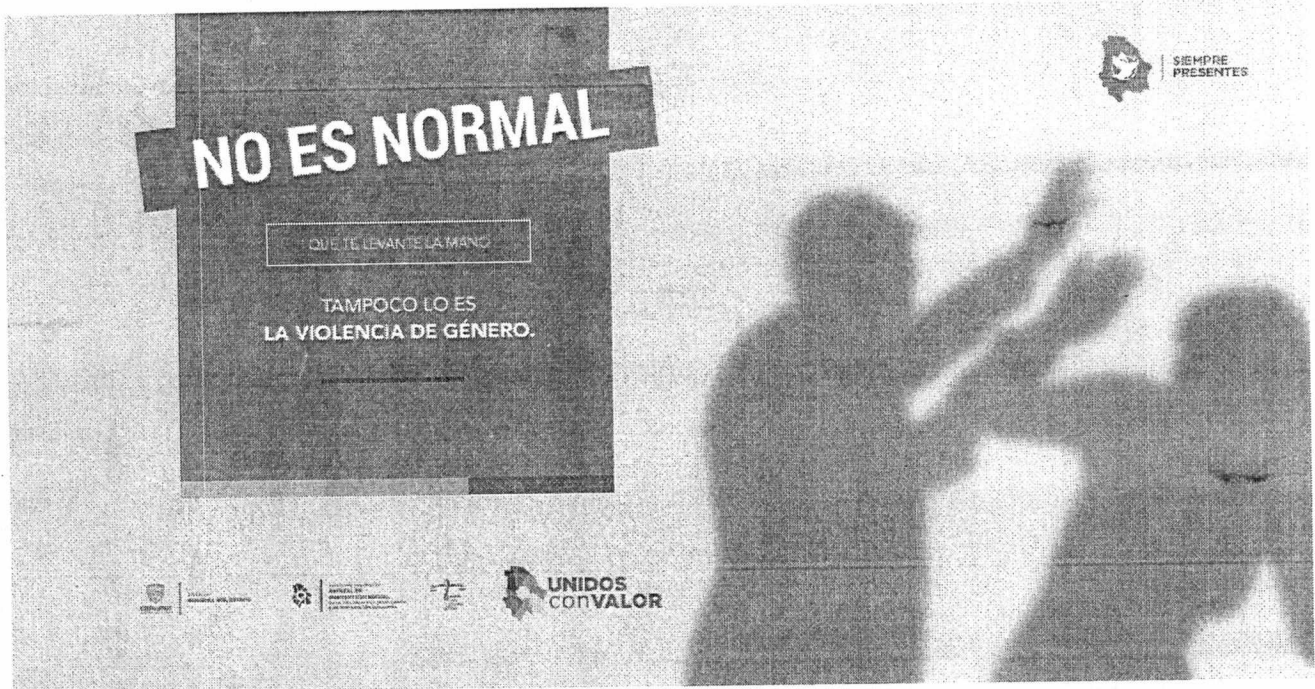
NO ES NORMAL

TENER LOS LENTES ROTOS

TAMPOCO LO ES
LA DESAPARICIÓN.



"2019, Año Internacional De Las Leguas Indígenas"



"2019, Año Internacional De Las Leguas Indígenas"

