

INDICADORES ECONÓMICOS DE COYUNTURA

1. Resumen del 20 al 24 de junio

En la semana se dieron a conocer los siguientes indicadores:

Indicador	Anterior	Reciente	Variación
Oferta y Demanda Global	3.51% I-Trim-2015	2.46% I-Trim-2016	-1.05 puntos porcentuales
Indicador Global de la Actividad Económica	2.15% Abr-15	2.99% Abr-16	+0.84 puntos porcentuales
Indicadores del Sector Manufacturero (personal ocupado)	3.4% anual Abril-15	2.3% anual Abril-16	-1.1 puntos porcentuales
Ingreso de Empresas Comerciales al Menudeo	4.65% anual Abr-15	10.65% anual Abr-16	+6.00 puntos porcentuales
Índice Nacional de Precios al Consumidor	2.87% anual 1ra. quinc. Jun-15	2.55% anual 1ra. quinc. Jun-16	-0.32 puntos porcentuales
Reservas Internacionales, Millones de dólares (mdd)	177,371.2 mdd 10-Jun-16	177,291.1 mdd 17-Jun-16	-80.1 mdd (-0.05%)
Tipo de Cambio, Pesos por dólar (ppd)	18.8527 ppd 17-Jun-16	18.8716 ppd 24-Jun-16	+0.0189 ppd (+0.10%)
Índice de Precios y Cotizaciones (IPC)	45,306.22 puntos 17-Jun-16	44,885.82 puntos 24-Jun-16	-420.40 puntos (-0.93%)
Precio de la Mezcla Mexicana de Exportación, Dólares por barril (dpb)	39.28 dpb 17-Jun-16	39.48 dpb 24-Jun-16	+0.20 dpb (+0.51%)
EU: Indicador adelantado	0.6% mensual Abr-16	-0.2% mensual May-16	-0.8 puntos porcentuales
EU: Venta de casas nuevas	12.5% anual May-15	8.7% anual May-16	-3.8 puntos porcentuales
EEUU: Solicitudes Iniciales del Seguro de Desempleo	277 mil 11-Jun-16	259 mil 18-Jun-16	-18 mil Solicitudes (-6.50%)

CONTENIDO

1. Resumen Semanal

2. Situación

Económica en

México

- Actividad Económica
- Mercado Laboral
- Inflación
- Sector Financiero y Monetario
- Mercado Petrolero
- Sector Externo
- Expectativas Económicas

3. Panorama

Económico

Internacional

4. Agenda

Económica

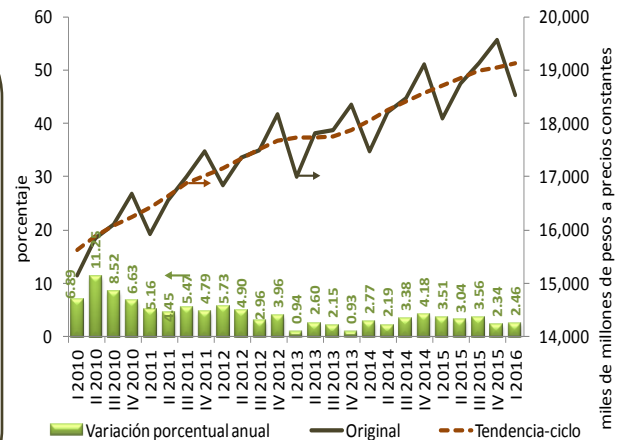
Mensual

2. Situación Económica en México

Actividad Económica

Oferta y Demanda Global, 2010 - 2016 / I Trimestre

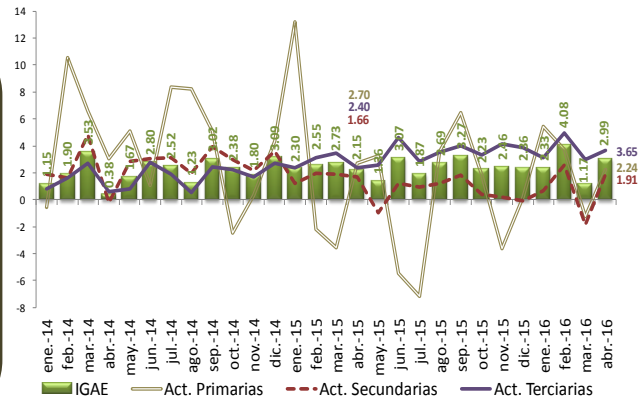
Crece oferta y demanda global de bienes y servicios y presenta 25 trimestres de alzas consecutivas; en el I-Tri-16 tuvo un incremento real anual de 2.46%, cifra menor a la que registró en el mismo periodo de 2015 (3.51%). En el I-Tri-16, del 2.58% del crecimiento del PIB, el consumo total contribuyó con 2.18 puntos porcentuales (pp) de dicha tasa, las exportaciones lo hicieron con 0.48 pp y la formación bruta de capital fijo (inversión) aportó 0.13 pp. Las importaciones tuvieron una colaboración negativa de 0.65 pp. Así, por componentes, la dinámica económica nacional provino, principalmente, de la demanda interna.



1/ Debido al método de estimación, al incorporarse nueva información la serie se puede modificar.
p/ Cifras revisadas a partir del primer trimestre de 2015, preliminares a partir del cuarto trimestre de 2015. Año base 2008 = 100.
Fuente: Elaborado por el CEFP con datos del INEGI.

Indicador Global de la Actividad Económica (IGAE) y Componentes, 2014 - 2016 / Abril¹

En el cuarto mes de 2016, el IGAE tuvo un incremento real anual de 2.99%, lo que implicó 34 meses de alzas continuas; además, dicho dato fue superior al que se registró un año atrás (2.15%). Los componentes del IGAE tuvieron movimientos positivos pero mixtos. Ajustado por estacionalidad, el IGAE se mantuvo en terreno negativo al pasar de una reducción de 0.24% en marzo de 2016 a una disminución de 1.21% en abril.



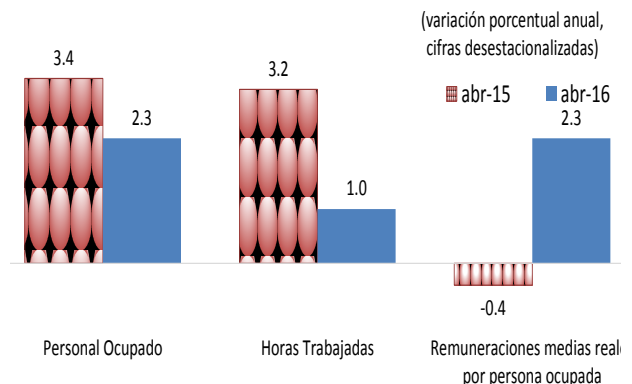
1/ Serie original, cifras revisadas a partir de marzo de 2016, preliminares a partir de abril de 2016.
Base 2008 = 100.
Fuente: Elaborado por el CEFP con datos del INEGI.

Indicadores del Sector Manufacturero, 2015 - 2016 / Abril

En abril, los indicadores de empleo en el sector manufacturero mantuvieron la misma tendencia de los meses previos, creciendo en menor medida con relación al mismo mes del año anterior.

Por su parte, las remuneraciones reales recuperaron su poder adquisitivo al aumentar 2.3% en comparación con la caída de 0.4% de abril de 2015.

La capacidad de planta utilizada en el sector aumentó 0.5% anual.

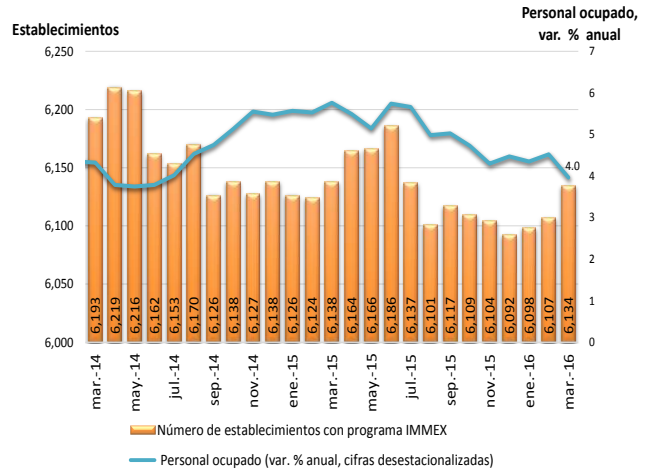


Fuente: Elaborado por el CEFP con datos del INEGI.

Indicadores de Establecimientos bajo el Programa de la Industria Manufacturera, Maquiladora y de Servicios de Exportación (IMMEX), 2014 - 2016 / Marzo

En marzo, el número de establecimientos con Programa IMMEX reportó 27 unidades más que en febrero para un total de 6,134 unidades.

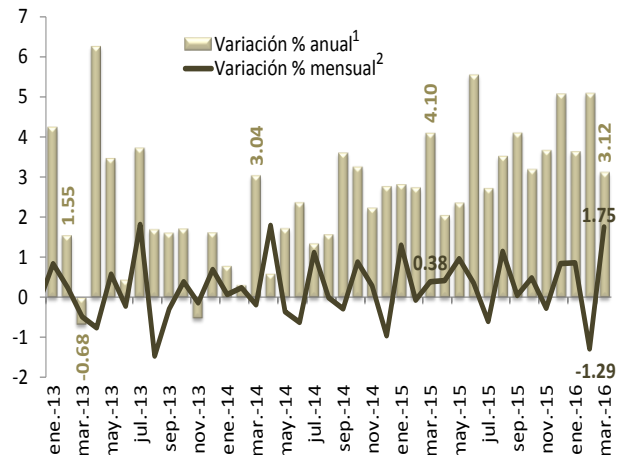
El personal ocupado desaceleró su ritmo de crecimiento al mostrar una tasa de 4.0% anual, mientras que las remuneraciones medias reales al personal contratado aumentaron 2.1%.



Fuente: Elaborado por el CEFP con datos del INEGI.

Indicador Mensual del Consumo Privado en el Mercado Interior, 2013 - 2016 / Marzo

El consumo privado continuó aumentando y registró 28 meses de incrementos consecutivos; no obstante, perdió dinamismo en marzo. El gasto total realizado por los hogares en bienes y servicios pasó de una elevación de 4.10% en marzo de 2015 a un crecimiento de 3.12% en el mismo mes de 2016. Por el contrario, bajo cifras ajustadas por estacionalidad, el consumo en el mercado interior se dinamizó al registrar un alza de 1.75% en el tercer mes de 2016 ya que en el segundo había bajado 1.29%.



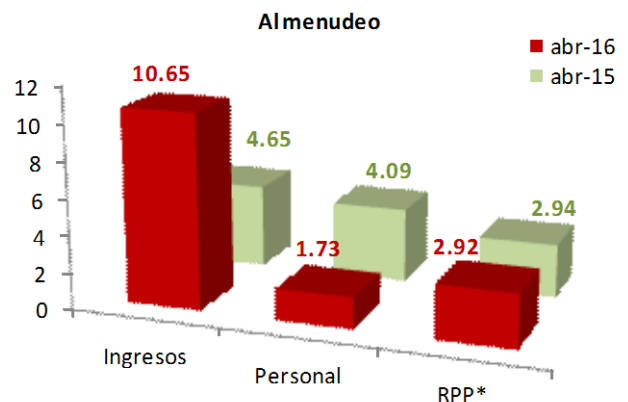
1/ Cifras revisadas a partir de ene.-13, preliminares a partir de mar.-16. Año base 2008=100.
2/ Debido al método de estimación al incorporarse nueva información la serie se puede modificar.
Fuente: Elaborado por el CEFP con datos del INEGI.

Empresas Comerciales al Menudeo, 2015 - 2016 / Abril

(variación % anual en abril de los años que se indican)

Los ingresos en las empresas comerciales al menudeo repuntaron al ir de una ampliación de 4.65% en abril de 2015 a un incremento de 10.65% en el mismo mes de 2016, con lo que presentó 30 meses de alzas sucesivas.

En lo que respecta a las remuneraciones por persona, los cambios fueron positivos al transitar de un aumento de 2.94% a un crecimiento de 2.92%.

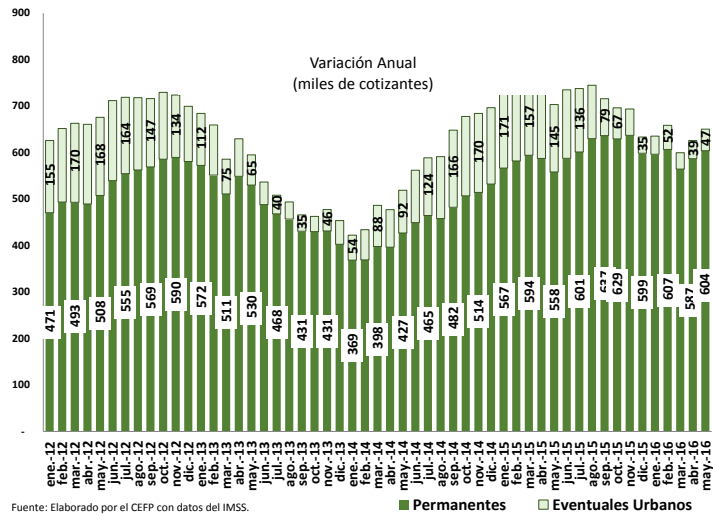


* / RPP: Remuneraciones por Persona.
Fuente: Elaborado por el CEFP con datos del INEGI.

Mercado Laboral

Trabajadores Permanentes y Eventuales al IMSS, 2012 - 2016 / Mayo

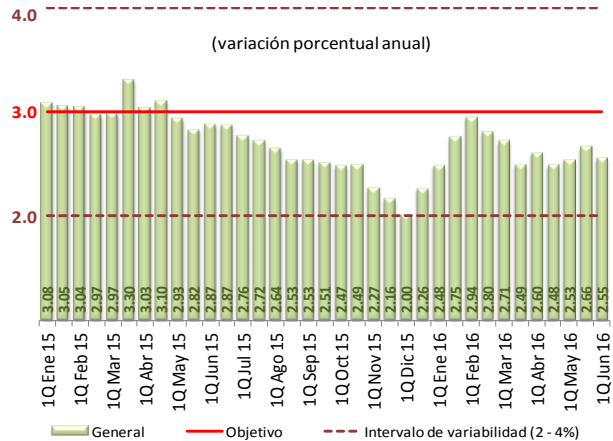
En mayo de 2016 el número de trabajadores permanentes y eventuales urbanos (TPEU) ascendió a 18 millones 081 mil 788 cotizantes cifra mayor en 650 mil 415 plazas respecto al mismo mes del año previo, equivalente a un crecimiento anual de 3.73% (4.20% en may-15), de los cuales el 92.8% fueron permanentes y 7.2% eventuales urbanos. En el quinto mes del año se generaron 58 mil 972 empleos respecto a abril mostrando un aumento de 0.6% (0.2% en may-15).



Inflación

Índice Nacional de Precios al Consumidor (INPC),¹ 2015 - 2016 / 1ra. quincena de Junio

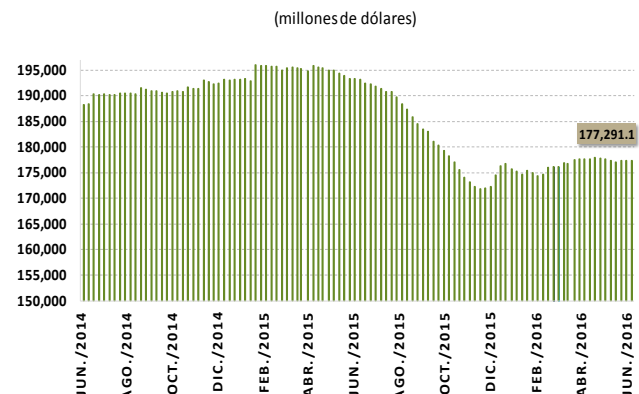
En la primera quincena de junio de 2016, la inflación general anual se ubicó en 2.55%; cifra inferior a la de la quincena inmediata anterior (2.66%) y a la del mismo periodo del año pasado (2.87%). Así, la inflación quincenal anual se ubicó por debajo del objetivo inflacionario (3.0%) y dentro del intervalo de variabilidad (2.0–4.0%), establecido por el Banco de México, durante 27 quincenas consecutivas. Los precios en general tuvieron un incremento quincenal de 0.02%, mientras que un año atrás habían subido 0.13%.



Sector Financiero y Monetario

Reservas Internacionales, 2014 - 2016 / Junio¹

Al 17 de junio de 2016 las Reservas Internacionales alcanzaron un saldo de 177 mil 291.1 millones de dólares (mdd), presentaron un ajuste negativo de 80.1 mdd (-0.05%) respecto al 10 de junio (177 mil 371.2 mdd). La variación fue resultado de la disminución de 58 mdd por la compra de dólares del Gobierno Federal a Banxico y de 22 mdd derivado principalmente del cambio en la valuación de los activos internacionales del Banco Central. Acumulan un crecimiento de 555.7 mdd (0.31%) respecto al cierre de 2015.



Tipo de Cambio FIX, 2015 - 2016 / Junio¹

El 24 de junio de 2016 el peso presentó un ajuste semanal de 0.10%, pasó de 18.8527 a 18.8716 pesos por dólar (ppd). Acumula una depreciación de 9.41% en lo que va del año. Los movimientos estuvieron relacionados con las expectativas y resultados del Brexit, por lo que durante la semana el peso alcanzó un mínimo de 18.3207 ppd previo al referéndum, después de conocerse su salida la moneda se ajustó a 18.8716 ppd.



Fuente: Elaborado por el CEFP con datos del Banco de México. 2/ Con datos al 24 de junio de 2016.

Índices Bursátiles, 2016 / Junio

Al 24 de junio de 2016, el Índice de Precios y Cotizaciones (IPC) de México presentó un ajuste de -0.93% respecto a la semana previa. Acumula una ganancia anual de 4.44%. El comportamiento de los principales índices bursátiles estuvo relacionado con los resultados a favor del Brexit, evento ante el cual los mercados bursátiles reaccionaron con episodios de volatilidad, afectados por una mayor aversión al riesgo. Se espera que los mercados internacionales continúen con un importante grado de volatilidad e incertidumbre en los próximos días.

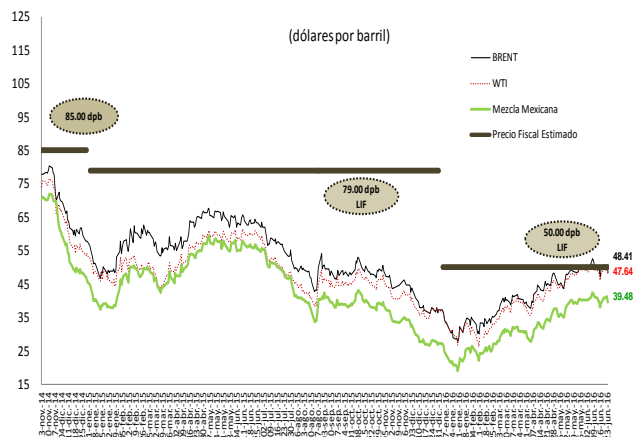
País	Índice	Variación porcentual		
		Semanal	Acumulada 2016	
España	IBEX	-6.87	-18.40	↓
Argentina	Merval	6.51	18.67	↑
Brasil	Ibovespa	1.15	15.58	↑
Inglaterra	FTSE 100	1.95	-1.66	↓
Japón	Nikkei 225	-4.15	-21.44	↓
Francia	CAC 40	-2.08	-12.20	↓
Estados Unidos	Dow Jones	-1.55	-0.14	↓
México	IPC	-0.93	4.44	↑
Alemania	DAX-30	-0.77	-11.04	↓

Fuente: Elaborado por el CEFP con datos de Ambito.com Disponible en: <<http://www.ambito.com/economia/mercados/indices>>. 1/ Con información al 24 de junio de 2016.

Mercado Petrolero

Precio de la Mezcla Mexicana de Exportación de Petróleo, 2014 - 2016 / Junio

El precio promedio ponderado de la Mezcla Mexicana de Exportación se ubicó en 39.48 dólares por barril (dpb) al 24 de junio de 2016, cifra mayor en 0.20 dpb (+0.51%) respecto al cierre del día 17 del mismo mes.

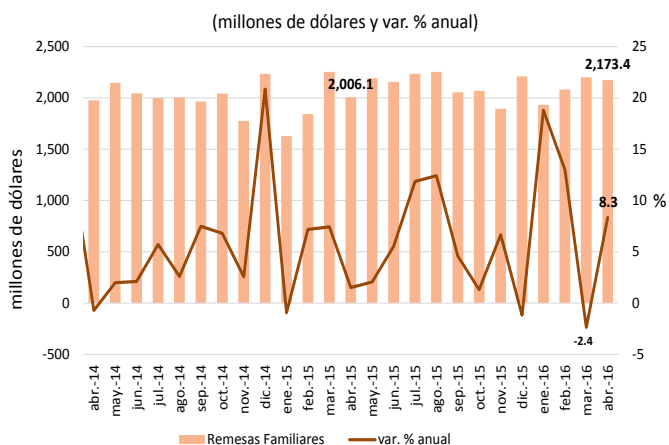


Fuente: Elaborado por el CEFP con base en datos de Pemex, la Secretaría de Energía, Secretaría de Economía, PEMEX, REUTERS.

Remesas Familiares, 2014 - 2016 / Abril

En abril, las remesas familiares registraron un total de 2 mil 173.4 millones de dólares (mdd), incremento de 8.3% respecto al mismo mes del año anterior. En el mes se contabilizaron 7 mil 396.9 operaciones, cifra mayor en 9.7% anual.

La remesa promedio fue de 294 dólares, monto inferior, en términos nominales, en 1.3% respecto a la registrada un año atrás (298 dólares).



Fuente: Elaborado por el CEFP con datos del Banco de México.

Expectativas Económicas

Encuesta sobre las Expectativas de los Especialistas en Economía del Sector Privado, 2016 / Mayo

El sector privado ajustó al alza por segunda vez su expectativa sobre el crecimiento económico nacional; así, espera un incremento de 2.44% en 2016 (2.41% antes), ubicándose dentro del intervalo (2.2-3.2%) estimado por la Secretaría de Hacienda y Crédito Público (SHCP).

Por el contrario, redujo su previsión para 2017 al situarla en 2.84% (2.86% un mes antes), cifra adentro del intervalo anunciado por la SHCP (2.6-3.6%).

La expectativa inflacionaria se ajustó a la baja para 2016 y se espera sea de 3.11%, nivel inferior al del mes pasado (3.19%); aún así, prevé se sitúe por arriba del objetivo inflacionario (3.0%) pero dentro del intervalo de variabilidad (2.0-4.0%). Para 2017, se espera sea de 3.35%, igual que el mes pasado, pero superior a lo que se estima para 2016.

Concepto	SHCP ¹	Encuesta de: ²	
		Abril 2016	Mayo 2016
2016			
Crecimiento (var. % anual del PIB)	2.2 - 3.2	2.41	2.44
Inflación (var. % INPC)	3.0	3.19	3.11
Tipo de cambio (pesos por dólar, promedio)	18.0	---	---
Tipo de cambio (pesos por dólar, fin de periodo)	17.5	17.61	17.92
Tasa de interés (Cetes 28 días, %, fin de periodo)	4.3	4.14	4.21
Trab. asegurados al IMSS (miles de personas)	---	650	650
Tasa de desocupación nacional promedio (% PEA)	---	4.19	4.16
Cuenta Corriente (millones de dólares)	-33,067.8	-32,718	-32,480
Balance fiscal ³ (% del PIB)	-3.0	-3.03	-3.04
E.U. Crecimiento (var. % anual del PIB)	2.1	2.04	1.93
2017			
Crecimiento (var. % anual del PIB)	2.6 - 3.6	2.86	2.84
Inflación (var. % INPC)	3.0	3.35	3.35
Tipo de cambio (pesos por dólar, promedio)	17.2	---	---
Tipo de cambio (pesos por dólar, fin de periodo)	17.0	17.20	17.49
Tasa de interés (Cetes 28 días, %, fin de periodo)	5.3	4.78	4.87
Trab. asegurados al IMSS (miles de personas)	---	701	704
Tasa de desocupación nacional promedio (% PEA)	---	4.05	4.07
Cuenta Corriente (millones de dólares)	-34,429.8	-32,407	-32,520
Balance fiscal ³ (% del PIB)	-2.5	-2.65	-2.69
E.U. Crecimiento (var. % anual del PIB)	2.4	2.27	2.22

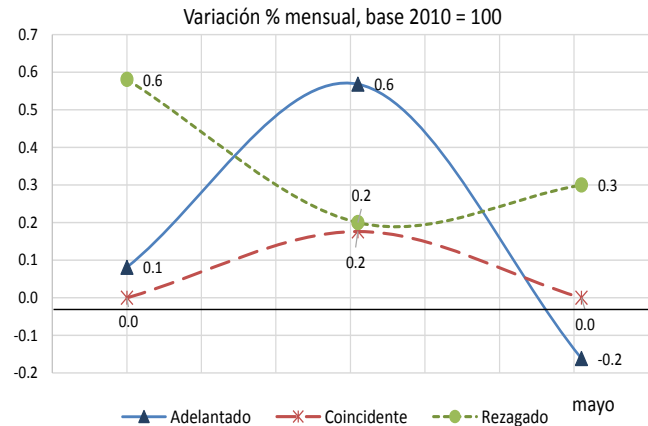
1/ SHCP, *Evolución económica reciente y actualización del pronóstico del PIB*, Boletín de Prensa No. 070/2016; y Documento Relativo al Art. 42 de la LFPRH, 2016.
2/ Encuesta sobre las Expectativas de los Especialistas en Economía del Sector Privado: abril y mayo de 2016; Banxico.
3/ Con inversión de alto impacto; en el caso de la Encuesta, déficit económico como porcentaje del PIB.
Fuente: Elaborado por el CEFP con datos de la SHCP y Banxico.

3. Panorama Económico Internacional

Estados Unidos: Indicadores Compuestos de la Economía, 2016 / Mayo

En mayo, el indicador adelantado cayó 0.2%, retrocediendo después del avance de 0.6% del mes anterior.

Las perspectivas para la economía estadounidense apuntan hacia un lento crecimiento en el corto plazo. Los riesgos para una baja se centran en la volatilidad de los mercados financieros y un menor desempeño del mercado laboral.

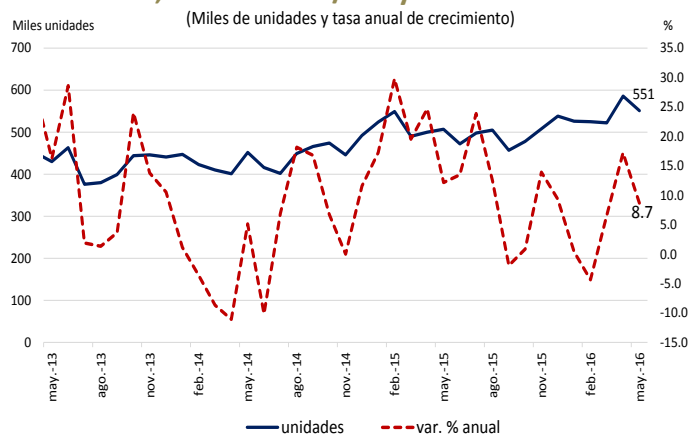


Fuente: Elaborado por el CEFP con datos de The Conference Board.

Estados Unidos: Venta de Casas Nuevas, 2013 - 2016 / Mayo

En mayo, las ventas de casas nuevas en Estados Unidos descendieron a 551 mil unidades (cifras desestacionalizadas), lo que significó un descenso de 6.0% respecto al mes previo. A tasa anual aumentaron 8.7%; dato inferior al 12.5% del año pasado.

De acuerdo con los analistas del sector inmobiliario, se mantienen condiciones favorables para el sector pese a esta baja.

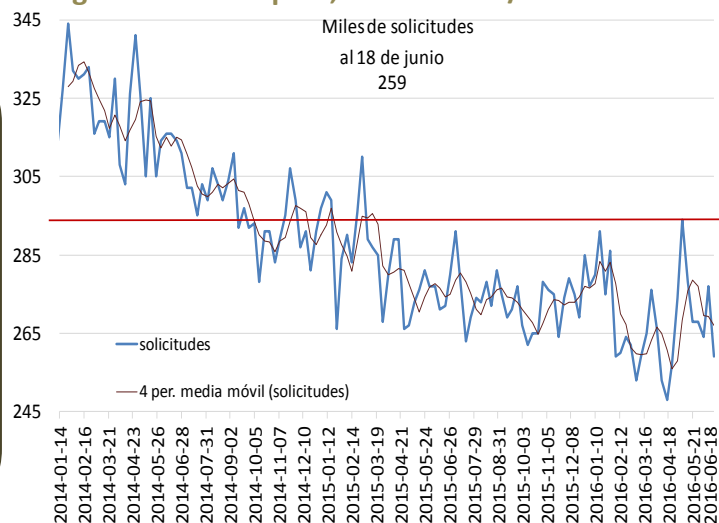


Fuente: Elaborado por el CEFP con datos de U.S. Census Bureau.

Estados Unidos: Solicitudes Iniciales del Seguro de Desempleo, 2014 - 2016 / Junio

Al 18 de junio, la cifra adelantada de solicitudes iniciales del seguro de desempleo se situó en 259 mil, con una disminución de 18 mil (-6.5%) respecto a la semana anterior (cifra no revisada).

El monto de solicitudes observado se situó por abajo del pronóstico de especialistas que esperaban 270 mil; así, la tendencia se mantiene consistente con condiciones saludables en el mercado laboral.



Fuente: Elaborado por el CEFP con datos del Department of Labor.

4. Agenda Económica Mensual

Lunes	Martes	Miércoles	Jueves	Viernes
Junio 2016				
27	28	29	30	1 de Julio
Balanza Comercial -cifras oportunas- (INEGI-BANXICO)	Reservas Internacionales (Banxico)		EEUU: Solicitudes Iniciales de Desempleo (Departamento de Trabajo)	Sistema de Indicadores Cíclicos (INEGI)
	Indicadores de Ocupación y Empleo (INEGI)		Finanzas Públicas (SHCP)	Remesas Familiares (Banxico)
	EEUU: PIB (BEA)		Anuncio de Política Monetaria (Banxico)	Expectativas de los Especialistas en Economía del Sector Privado (Banxico)
				EEUU: Indicadores Manufactureros (ISM)
Julio 2016				
4	5	6	7	8
Producción o Ventas de Automóviles (AMIA)	Reservas Internacionales (Banxico)		Índice Nacional de Precios al Consumidor (INEGI)	Confianza del Consumidor (INEGI)
	Indicador Mensual del Consumo Privado en el Mercado Interior (INEGI)		EEUU: Solicitudes Iniciales de Desempleo (Departamento de Trabajo)	
	Inversión Fija Bruta (INEGI)			
11	12	13	14	15
Balanza Comercial -cifras revisadas- (INEGI-BANXICO)	Reservas Internacionales (Banxico)		Minuta sobre la Reunión de la Decisión de Política Monetaria (Banxico)	Indicadores de Establecimientos con Programa IMMEX (INEGI)
Ventas de la Asociación Nacional de Tiendas de Autoservicio y Departamentales (ANTAD)	Actividad Industrial (INEGI)		EEUU: Solicitudes Iniciales de Desempleo (Departamento de Trabajo)	EEUU: Producción Industrial (FED)
18	19	20	21	22
	Reservas Internacionales (Banxico)			Índice Nacional de Precios al Consumidor (INEGI)
	Indicadores del Sector Manufacturero (INEGI)		EEUU: Solicitudes Iniciales de Desempleo (Departamento de Trabajo)	
25	26	27	28	29
Indicadores de Empresas Comerciales (INEGI)	Reservas Internacionales (Banxico)	Indicadores de Ocupación y Empleo (INEGI)	EEUU: Solicitudes Iniciales de Desempleo (Departamento de Trabajo)	Estimación Oportuna del Producto Interno Bruto INEGI
	Balanza Comercial -cifras oportunas- (INEGI-BANXICO)	EEUU: Reunión FOMC		Finanzas Públicas (SHCP)
	Indicador Global de la Actividad Económica (INEGI)			
	EEUU: Venta de casas nuevas (U.S. Census Bureau)			
	EEUU: Reunión FOMC			