



Consejo Nacional de Evaluación
de la Política de Desarrollo Social

Consideraciones para el Proceso Presupuestario 2017

18/05/2016

CONEVAL

Presupuesto que se basa en Resultados (PbR)

El presupuesto de egresos de la federación tiene un **alto componente político**. Del Ejecutivo al Congreso, los actores buscan asignar presupuesto a actividades que maximizan su presencia política (o que minimizan sus costos políticos).

Sin embargo, otras formas de presupuesto dejan de lado el componente político y se centran en objetivos concretos. El **Presupuesto basado en Resultados (PbR)** busca primordialmente **un beneficio o resultado específicos** para la población: mejorar la seguridad pública, reducir la desigualdad, combatir la pobreza, proteger los derechos de la niñez, etc. Para asegurar que dicho resultado se materialice se necesitan medios de medición que identifiquen y den seguimiento al avance.

En un **PbR**, los **resultados de evaluaciones** y estudios funcionan como evidencia base para decidir qué instrumentos de política pública (programas presupuestarios, acciones, estrategias) deben ser **priorizados** para cumplir el objetivo propuesto. La decisión de priorizar programas **se basa** en el resultado que éstos hayan tenido en las evaluaciones externas y no en cálculos políticos.

Además, el **PbR** retoma los resultados de la evaluación para mejorar los programas en operación, prioritarios o no. Aunque es difícil eliminar programas, el PbR ayuda a señalar deficiencias y áreas de oportunidad de los programas o destacar la necesidad de aumentar el presupuesto de un programa para superar los obstáculos de su operación

En resumen, el PbR **mide constantemente la evolución del objetivo propuesto**, ayuda a la mejora de los programas y destaca los cambios presupuestales a realizar para mejorar su operación.

Presupuesto que se basa en Resultados (PbR)

Ante el panorama de recorte presupuestal de 2016 y 2017, el CONEVAL preparó este documento para apoyar las decisiones presupuestales del Ejecutivo y el Congreso.

Para 2017 se plantean dos objetivos primordiales para el presupuesto social:

1. Reducir la pobreza, especialmente la extrema.

Dado el nivel de desigualdad histórico del país, mejorar la situación de quienes están en peor situación es una decisión acertada desde una perspectiva de justicia distributiva. Dado que ya existe una medición concreta de la pobreza extrema, que deriva de la Ley General de Desarrollo Social (LGDS), este objetivo puede ser seguido de forma relativamente sencilla.

2. Aumentar el acceso efectivo de los derechos sociales.

El desarrollo social no se limita a reducir la pobreza o pobreza extrema. La Constitución Mexicana, así como la propia LGDS y el Plan Nacional de Desarrollo 2013-2018, señalan que el hilo conductor del quehacer gubernamental debe ser el acceso efectivo a los derechos, especialmente los sociales. Por lo anterior, se debe prestar atención a los programas que se avocan a garantizar derechos que mejoran el bienestar social de los mexicanos.

Contenido

1. En la primera sección se identifican los programas presupuestarios prioritarios para **reducir las carencias** de cada una de las dimensiones de la pobreza.
2. En la segunda sección se hace una explicación sobre el **acceso efectivo a los derechos sociales**. Aquí se enlistan los programas que están orientados a atender cada uno de los derechos sociales según su nivel de priorización a la atención de cada derecho.
3. La tercera sección señala, con base en el Inventario CONEVAL de Programas y Acciones de Desarrollo Social, la existencia de **programas similares** para cada uno de los derechos. Lo anterior con la finalidad de facilitar la decisión presupuestaria sobre dichos programas.
4. En la cuarta sección se destaca el resumen del desempeño de los programas presupuestarios 2014-2015, con base en las evaluaciones a programas presupuestarios. Este instrumento es fundamental para conocer qué programas han tenido mejor desempeño de forma global y en cuáles se necesitan mejoras.
5. Finalmente, la quinta sección expone el Sistema de Seguimiento de Indicadores de Programas Sociales. Dicho sistema muestra cómo los programas sociales han cumplido sus objetivos y entregado bienes o servicios a sus beneficiarios.

Índice

1. Identificar la contribución de programas y acciones federales para disminuir la pobreza

Programas y acciones que inciden en la disminución de la pobreza en México. Se separa en las siguientes siete dimensiones:

- Bienestar económico
- Acceso a la Alimentación
- Rezago Educativo
- Acceso a Servicios de Salud
- Acceso a Seguridad Social
- Calidad y Espacios de la Vivienda
- Servicios Básicos de la Vivienda

2. Acceso efectivo a los derechos sociales

Programas con incidencia en acceso efectivo y consideraciones presupuestales para los siguientes derechos:

- Alimentación
- Educación
- Medio ambiente sano
- No discriminación
- Salud
- Seguridad Social
- Trabajo
- Vivienda

3. Análisis de similitudes de programas presupuestarios sociales

4. Resumen del Desempeño de los Programas Sociales 2014-2015

5. Sistema de Seguimiento de Indicadores de Programas

PRIMER OBJETIVO

CONTRIBUCIÓN DE PROGRAMAS Y ACCIONES FEDERALES EN LA DISMINUCIÓN DE LA POBREZA

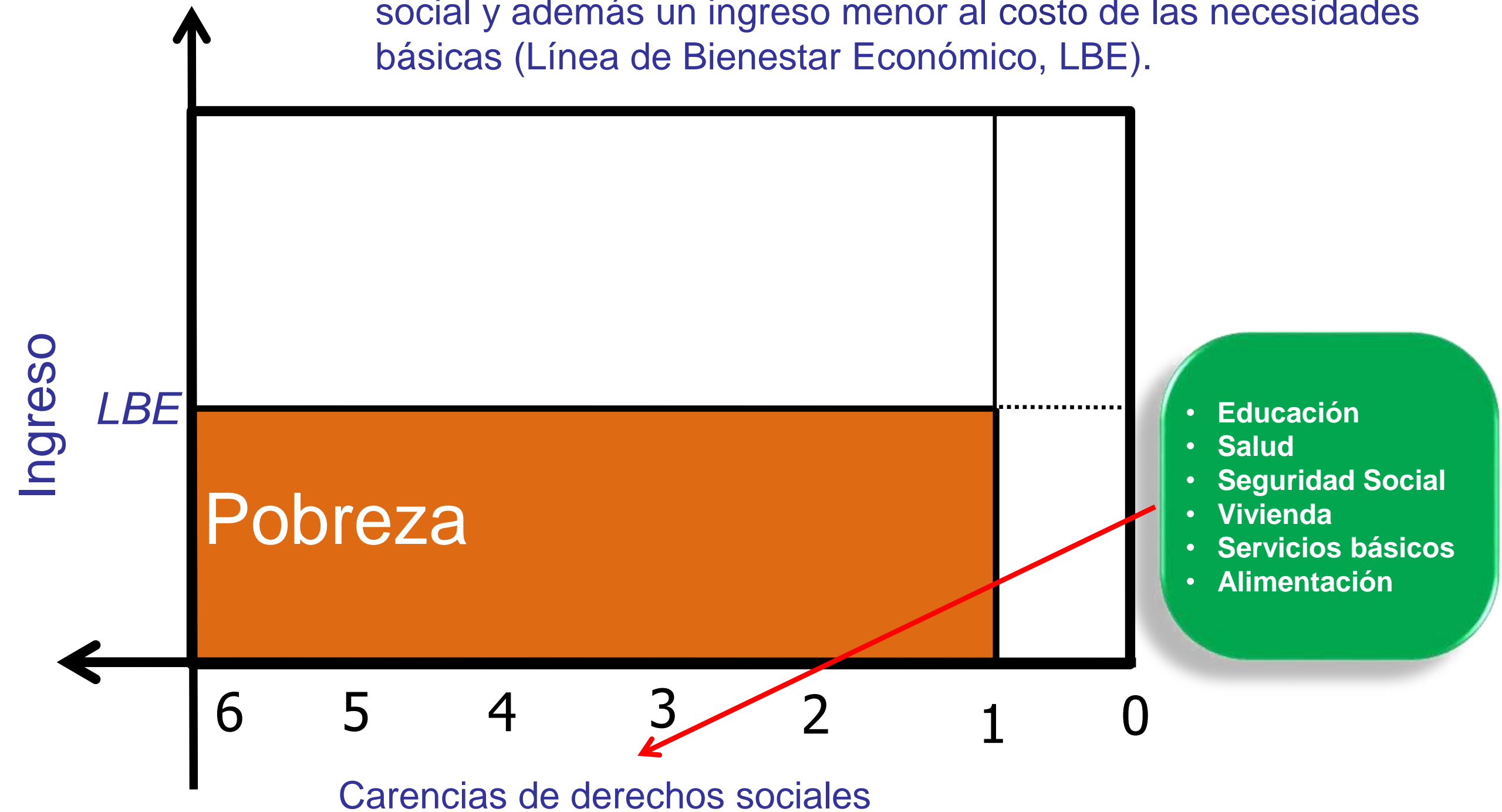
Medición de la pobreza y pobreza extrema de acuerdo a la Ley General de Desarrollo Social

Dimensiones para medir pobreza:

- Ingreso corriente per cápita
- Rezago educativo
- Acceso a servicios de salud
- Acceso a seguridad social
- Calidad y espacios de la vivienda
- Acceso a servicios básicos en la vivienda
- Acceso a la alimentación

Es necesario utilizar Información del INEGI

Una persona se encuentra en pobreza si tiene al menos una carencia social y además un ingreso menor al costo de las necesidades básicas (Línea de Bienestar Económico, LBE).



Una persona se encuentra en pobreza extrema cuando presenta tres o más carencias sociales y su ingreso es menor al valor de la canasta alimentaria (Línea de Bienestar Mínimo)



POBREZA Y POBREZA EXTREMA

SITUACIÓN DE LA POBLACIÓN EN MATERIA DE DESARROLLO SOCIAL

Porcentaje, número de personas y carencias promedio por indicador de pobreza, 2010-2012,
México, 2014

Indicadores	Nacional					
	Porcentaje		Millones de Personas		Carencias promedio	
	2012	2014	2012	2014	2012	2014
Pobreza						
Población en situación de pobreza	45.5	46.2	53.3	55.3	2.4	2.3
Población en situación de pobreza moderada	35.7	36.6	41.8	43.9	2.0	1.9
Población en situación de pobreza extrema	9.8	9.5	11.5	11.4	3.7	3.6
Población vulnerable por carencias sociales	28.6	26.3	33.5	31.5	1.8	1.8
Población vulnerable por ingresos	6.2	7.1	7.2	8.5	0.0	0.0
Población no pobre y no vulnerable	19.8	20.5	23.2	23.6	0.0	0.0
Privación social						
Población con al menos una carencia social	74.1	72.4	86.9	86.8	2.2	2.1
Población con al menos tres carencias sociales	23.9	22.1	28.1	26.5	3.5	3.5
Indicadores de carencia social						
Rezago educativo	19.2	18.7	22.6	22.4	2.9	2.8
Carencia por acceso a los servicios de salud	21.5	18.2	25.3	21.8	2.8	2.8
Carencia por acceso a la seguridad social	61.2	58.5	71.8	70.1	2.3	2.3
Carencia por calidad y espacios en la vivienda	13.6	12.3	15.9	14.8	3.4	3.3
Carencia por acceso a los servicios básicos en la vivienda	21.2	21.2	24.9	25.4	3.2	3.1
Carencia por acceso a la alimentación	23.3	23.4	27.4	28.0	2.9	2.8
Bienestar						
Población con ingreso inferior a la línea de bienestar mínimo	20.0	20.6	23.5	24.6	2.5	2.5
Población con ingreso inferior a la línea de bienestar	51.6	53.2	60.6	63.8	2.1	2.0

Fuente: Estimaciones del CONEVAL con base en el MCS-ENIGH 2012 y 2014.

BIENESTAR ECONÓMICO

Programas que contribuyen a incrementar la dimensión de **Bienestar Económico**

Metodología



Fuertemente prioritario

Los bienes o servicios que entrega el programa se consideran entre los flujos monetarios y no monetarios que recibe el hogar para estimar el ingreso. Esto se puede medir a través de i) el Módulo de Condiciones Socioeconómicas de la Encuesta Nacional de Ingreso Gasto de los Hogares (ENIGH) y se considera en la medición del indicador de pobreza o ii) se ha recabado evidencia en las evaluaciones al programa.



Medianamente prioritario

Los bienes o servicios que entrega el programa se consideran entre los flujos monetarios y no monetarios que recibe el hogar para estimar el ingreso. No obstante, no se cuentan con mediciones de esta relación y no existen evaluaciones al programa que generen evidencia al respecto.

Los programas en esta categoría benefician a población en situación de pobreza o a grupos prioritarios (adultos mayores, indígenas, personas con discapacidad, mujeres o niños) aunque podrían beneficiar a población no pobre.



Ligeramente prioritario

Los bienes o servicios que entrega el programa tienen posibles o potenciales efectos en los flujos monetarios y no monetarios que recibe el hogar para estimar el ingreso. No obstante, no se cuentan con mediciones de esta relación y no existen evaluaciones al programa que generen evidencia al respecto.

Se consideran los programas que i) entregan apoyos monetarios directos a beneficiarios (no se consideran apoyos entregados a grupos de beneficiarios, ni la entrega de servicios), ii) aquellos que incentivan la inserción al mercado laboral o iii) que brindan apoyos monetarios a personas pero son regresivos.

Programas que contribuyen a incrementar la dimensión de **Bienestar Económico**



Fuertemente prioritarios

Dependencia	Modalidad	Programa	Mecanismo
CDI	S178	Programa de Apoyo a la Educación Indígena	El programa otorga becas escolares para estudiantes indígenas de nivel superior.
SEDESOL	S072	Programa PROSPERA Programa de Inclusión Social	El programa realiza transferencias monetarias condicionadas.
SEDESOL	S071	Programa de Empleo Temporal	El programa entrega jornales por cada día de trabajo, por lo que garantiza un ingreso que proteja el bienestar socioeconómico de la población en situación de carencia o pobreza.
SEDESOL	S176	Pensión para Adultos Mayores	Se entregan apoyos monetarios a los beneficiarios que no reciben ingresos mayores a \$1,092 por jubilaciones o pensiones de tipo contributivo. Esto se puede medir a través de la Encuesta Nacional de Ingreso y Gasto de los Hogares (ENIGH).
SEDESOL	U009	Comedores comunitarios	Los beneficiarios tienen un ahorro en el ingreso y un subsidio alimentario y las integrantes de la Comisión de Alimentación (COMAL) que trabajan en la administración de los comedores y sus familiares cuentan con este ahorro.
SEDESOL	S053	Programa de Abasto Rural a cargo de Diconsa, S.A. de C.V. (DICONSA)	El beneficiario tiene un ahorro en el ingreso y un subsidio alimentario como resultado de los diferenciales en los precios de los alimentos.
SEDESOL	S052	Programa de Abasto Social de Leche a cargo de Liconsa, S.A. de C.V.	El beneficiario tiene un ahorro en el ingreso y un subsidio alimentario como resultado de los diferenciales en los precios de los alimentos.
SEDESOL	S065	Programa de Atención a Jornaleros Agrícolas	Entrega apoyos monetarios lo que aumenta el ingreso a través de los componentes de “Estímulos para la Asistencia y Permanencia Escolar” y el “Apoyo Económico al Arribo”.
SEDESOL	S174	Programa de estancias infantiles para apoyar a madres trabajadoras	El programa subsidia el servicio de estancias infantiles por lo que tiene efectos en el ingreso, a través de aumentar la probabilidad de conseguir empleo de los beneficiarios y aumentar el número de horas que trabajan y su permanencia en el trabajo. En el caso del componente Impulso a los Servicios de Cuidado y Atención Infantil el apoyo para la instalación de la estancia y el subsidio por niño aumenta el ingreso de las personas encargadas de la estancia infantil.
SEP	E064	Educación para adultos	El programa entrega becas y otros estímulos para que el beneficiario continúe sus estudios.

Programas que contribuyen a incrementar la dimensión de **Bienestar Económico**



Medianamente prioritarios

Dependencia	Modalidad	Programa	Mecanismo
CDI	U011	Programa de Derechos Indígenas	El beneficiario tiene un ahorro en el ingreso y un subsidio para diversos rubros (libertad provisional o definitiva de indígenas presos, para la adquisición de tierras para cultivo, solares urbanos y materiales para la construcción de vivienda, para pasajes destinados a la atención médica de tercer nivel, alimentación y hospedaje, medicamentos y servicios médicos especializados que no sean cubiertos por el Seguro Popular).
SEDESOL	S241	Seguro de Vida para Jefas de Familia	Ante la muerte de la madre, los beneficiarios tienen una pensión condicionada a la asistencia escolar que oscila entre \$315 a \$1,942 pesos dependiendo del grado escolar.
SEDESOL	E003	Servicios a grupos con necesidades especiales	El programa, a través del componente de entrega de credenciales, otorga subsidios al transporte, medicamentos, entre otros conceptos.

Programas que contribuyen a incrementar la dimensión de Bienestar Económico



Ligeramente prioritarios

Dependencia	Modalidad	Programa	Mecanismo
Agroasemex, S.A.	S265	Programa de aseguramiento agropecuario	Otorga subsidios para los Productores Agropecuarios que contraten seguro agrícola, ganadero y animales, algunos apoyos se dirigen personas físicas.
CONACYT	S190	Becas de posgrado y apoyos a la calidad	El programa entrega becas y apoyos económicos a estudiantes de posgrado.
SAGARPA	E001	Desarrollo y aplicación de programas educativos en materia agropecuaria	El programa entrega becas monetarias a los estudiantes de educación superior.
SAGARPA	S262	Programa de Comercialización y Desarrollo de Mercados	Potencial contribución al ingreso a través de los incentivos económicos para proyectos, algunos apoyos se dirigen a personas físicas.
SAGARPA	S257	Programa de Productividad y Competitividad Agroalimentaria	Potencial contribución al ingreso a través de los incentivos económicos para proyectos, algunos apoyos se dirigen a personas físicas.
SAGARPA	S240	Programa de Concurrencia con las Entidades Federativas	Potencial contribución al ingreso a través de acciones concurrentes con las entidades federativas, algunos apoyos se dirigen a personas físicas.
SAGARPA	S266	Programa de Apoyos a Pequeños Productores	Potencial contribución al ingreso a través de los incentivos económicos para proyectos, algunos apoyos se entregan a personas físicas.
SAGARPA	S261	Programa de Fomento a la Productividad Pesquera y Acuícola	Potencial contribución al ingreso a través de los incentivos económicos para proyectos, algunos apoyos se entregan a personas físicas.
SAGARPA	S260	Programa de Fomento Ganadero	Potencial contribución al ingreso a través de los incentivos económicos para proyectos, algunos apoyos se entregan a personas físicas.
SAGARPA	S259	Programa de Fomento a la Agricultura	Potencial contribución al ingreso a través de los incentivos económicos para proyectos, algunos apoyos se entregan a personas físicas.
SAGARPA	S258	Programa de Productividad Rural	Potencial contribución al ingreso a través de los incentivos económicos para proyectos, algunos apoyos se entregan a personas físicas.
SALUD	S272	Apoyos para la protección de las personas en estado de necesidad	El programas otorga apoyos económicos directos temporales para un plan social (enfermedades, capacitación, rehabilitación) determinado por un trabajador social.

Programas que contribuyen a incrementar la dimensión de Bienestar Económico

Ligeramente prioritarios



Dependencia	Modalidad	Programa	Mecanismo
SEDESOL	E016	Generación y articulación de políticas públicas integrales de juventud	Entre las modalidades del programa se identifica que entrega estímulos económicos directamente a la población. Los estímulos van para la población que estudia en educación media, media superior y superior. Ya que los beneficiarios reciben un apoyo económico directo del programa este puede incidir en el ingreso de la población.
SEDESOL	U008	Subsidios a programas para jóvenes	Subsidio al ingreso del beneficiario para la construcción de la vivienda.
SEDESOL	S057	Fondo Nacional de fomento a las Artesanías	El programa otorga apoyos económicos a artesanos y organizaciones. Cuenta con un componente para personas físicas que se definen como los y las artesanas cuyo ingreso es inferior a la línea de bienestar. Sin embargo, no es posible asegurar que tenga un efecto en su ingreso de mediano y largo plazo.
SEDESOL	S017	Programa de Fomento a la Economía Social	Algunos de los apoyos económicos entregados por el programa se dirigen a personas físicas.
SEP	S243	Programa Nacional de Becas	El programa entrega becas monetarias y apoyos para todos los niveles educativos.
SEMARNAT	U025	Programa de Recuperación y Repoblación de Especies en Riesgo	Apoyos a pescadores (personas físicas) para realizar actividades de reconversión tecnológica para pesca responsable del camarón y acciones de conservación de la biodiversidad.
SEMARNAT	S219	Apoyos para el Desarrollo Forestal Sustentable	Subsidios para la realización de proyectos integrales de restauración forestal, de reconversión productiva en terrenos forestales, proyectos para la silvicultura, directos a beneficiarios.
STPS	S043	Programa de Apoyo al Empleo	El programa brinda apoyo para la inserción laboral.

CARENCIA POR ACCESO A LA ALIMENTACIÓN

Programas que contribuyen a la disminución de la Carencia por Acceso a la **Alimentación**

Metodología



Fuertemente prioritario

Los bienes o servicios que entrega el programa abaten los indicadores de la Carencia de Acceso a la Alimentación. Esto se puede medir a través de i) el Módulo de Condiciones Socioeconómicas de la Encuesta Nacional de Ingreso Gasto de los Hogares (ENIGH) y se considera en la medición del indicador de pobreza o ii) se ha recabado evidencia en las evaluaciones al programa.



Medianamente prioritario

Los bienes o servicios que entrega el programa pueden abatir los indicadores de la Carencia de Acceso a la Alimentación. No obstante, no se cuentan con mediciones de esta relación y no existen evaluaciones al programa que generen evidencia al respecto.

Se consideran los programas que afectan al ingreso de manera directa (flujos monetarios o no monetarios) y que son fuertemente prioritarios, ya que cuando los beneficiarios reciben incrementos en su ingreso corriente (ya sea por transferencias monetarias o por transferencias en especie), en general elevan su consumo de productos alimentarios, y la inseguridad alimentaria podría reducirse.



Ligeramente prioritario

Los bienes o servicios que entrega el programa tienen posibles o potenciales efectos en los indicadores de la Carencia de Acceso a la Alimentación. No obstante, no se cuentan con mediciones de esta relación y no existen evaluaciones al programa que generen evidencia al respecto.

Se consideran todos los programas que afectan de manera indirecta el ingreso y que son medianamente prioritarios, ya que podrían beneficiar a población que no está en situación de pobreza.

Programas que contribuyen a la disminución de la Carenza por Acceso a la **Alimentación**



Ligeramente prioritarios

Dependencia	Modalidad	Programa	Mecanismo
CDI	S178	Programa de Apoyo a la Educación Indígena	Se proporcionan tres comidas y una colación al día a los beneficiarios inscritos en las Casas del Niño y dos comidas y una colación al día a los beneficiarios inscritos en los Comedores del Niño Indígena. Cuando los beneficiarios reciben incrementos en su ingreso corriente (ya sea por transferencias monetarias o por transferencias en especie), bajo ciertas circunstancias podrían elevar su consumo de productos alimentarios y, por tanto, la inseguridad alimentaria podría reducirse. Sin embargo, esta relación no se ha demostrado.
CDI	U011	Programa de Derechos Indígenas	Cuando los beneficiarios reciben incrementos en su ingreso corriente (ya sea por transferencias monetarias o por transferencias en especie), bajo ciertas circunstancias podrían elevar su consumo de productos alimentarios y, por tanto, la inseguridad alimentaria podría reducirse. Sin embargo, esta relación no se ha demostrado.
CONACYT	S190	Becas de posgrado y apoyos a la calidad	Cuando los beneficiarios reciben incrementos en su ingreso corriente (ya sea por transferencias monetarias o por transferencias en especie), bajo ciertas circunstancias podrían elevar su consumo de productos alimentarios y, por tanto, la inseguridad alimentaria podría reducirse. Sin embargo, esta relación no se ha demostrado.
SAGARPA	E001	Desarrollo y aplicación de programas educativos en materia agropecuaria	Cuando los beneficiarios reciben incrementos en su ingreso corriente (ya sea por transferencias monetarias o por transferencias en especie), bajo ciertas circunstancias podrían elevar su consumo de productos alimentarios y, por tanto, la inseguridad alimentaria podría reducirse. Sin embargo, esta relación no se ha demostrado.
SEDESOL	U009	Comedores comunitarios	El programa otorga alimentos al beneficiario y a las integrantes de la Comisión de Alimentación (COMAL) a través de un subsidio alimentario. Cuando los beneficiarios reciben incrementos en su ingreso corriente (ya sea por transferencias monetarias o por transferencias en especie), bajo ciertas circunstancias podrían elevar su consumo de productos alimentarios y, por tanto, la inseguridad alimentaria podría reducirse. Sin embargo, esta relación no se ha demostrado.
SEDESOL	E016	Generación y articulación de políticas públicas integrales de juventud	Cuando los beneficiarios reciben incrementos en su ingreso corriente (ya sea por transferencias monetarias o por transferencias en especie), bajo ciertas circunstancias podrían elevar su consumo de productos alimentarios y, por tanto, la inseguridad alimentaria podría reducirse. Sin embargo, esta relación no se ha demostrado.

Programas que contribuyen a la disminución de la Carencia por Acceso a la **Alimentación**



Ligeramente prioritarios

Dependencia	Modalidad	Programa	Mecanismo
SEDESOL	S176	Pensión para Adultos Mayores	Cuando los beneficiarios reciben incrementos en su ingreso corriente (ya sea por transferencias monetarias o por transferencias en especie), bajo ciertas circunstancias podrían elevar su consumo de productos alimentarios y, por tanto, la inseguridad alimentaria podría reducirse. Sin embargo, esta relación no se ha demostrado.
SEDESOL	S053	Programa de Abasto Rural a cargo de Diconsa, S.A. de C.V. (DICONSA)	Cuando los beneficiarios reciben incrementos en su ingreso corriente (ya sea por transferencias monetarias o por transferencias en especie), bajo ciertas circunstancias podrían elevar su consumo de productos alimentarios y, por tanto, la inseguridad alimentaria podría reducirse. Sin embargo, esta relación no se ha demostrado.
SEDESOL	S052	Programa de Abasto Social de Leche a cargo de Liconsa, S.A. de C.V.	El beneficiario tiene un ahorro en el ingreso y un potencial subsidio alimentario. Además, puede ayudar a la accesibilidad de obtener leche fortificada en zonas marginadas. Cuando los beneficiarios reciben incrementos en su ingreso corriente (ya sea por transferencias monetarias o por transferencias en especie), bajo ciertas circunstancias podrían elevar su consumo de productos alimentarios y, por tanto, la inseguridad alimentaria podría reducirse. Sin embargo, esta relación no se ha demostrado.
SEDESOL	S065	Programa de Atención a Jornaleros Agrícolas	Entrega apoyos alimenticios a los niñas y niños menores de 14 años, se les podrá otorgar hasta dos alimentos diarios, preparados con base en una dieta validada por una autoridad competente en contenidos nutricionales y costo de la dieta, por un monto máximo de \$480.00 mensuales por niña o niño.
SEDESOL	S071	Programa de Empleo Temporal	Cuando los beneficiarios reciben incrementos en su ingreso corriente (ya sea por transferencias monetarias o por transferencias en especie), bajo ciertas circunstancias podrían elevar su consumo de productos alimentarios y, por tanto, la inseguridad alimentaria podría reducirse. Sin embargo, esta relación no se ha demostrado.
SEDESOL	S174	Programa de estancias infantiles para apoyar a madres trabajadoras	Cuando los beneficiarios reciben incrementos en su ingreso corriente (ya sea por transferencias monetarias o por transferencias en especie), bajo ciertas circunstancias podrían elevar su consumo de productos alimentarios y, por tanto, la inseguridad alimentaria podría reducirse. Sin embargo, esta relación no se ha demostrado.

Programas que contribuyen a la disminución de la Carencia por Acceso a la **Alimentación**



Ligeramente prioritarios

Dependencia	Modalidad	Programa	Mecanismo
SEDESOL	S072	Programa PROSPERA Programa de Inclusión Social	El Programa otorga un apoyo monetario mensual, denominado Apoyo Alimentario, a las familias beneficiarias del Programa, para contribuir a que mejoren la cantidad, calidad y diversidad de su alimentación. Adicionalmente, el Programa otorga un apoyo monetario mensual llamado Apoyo Alimentario Complementario, que tiene como propósito compensar a las familias beneficiarias por el efecto del alza internacional de los precios de los alimentos.
SEDESOL	S241	Seguro de Vida para Jefas de Familia	Cuando los beneficiarios reciben incrementos en su ingreso corriente (ya sea por transferencias monetarias o por transferencias en especie), bajo ciertas circunstancias podrían elevar su consumo de productos alimentarios y, por tanto, la inseguridad alimentaria podría reducirse. Sin embargo, esta relación no se ha demostrado.
SEDESOL	E003	Servicios a grupos con necesidades especiales	Cuando los beneficiarios reciben incrementos en su ingreso corriente (ya sea por transferencias monetarias o por transferencias en especie), bajo ciertas circunstancias podrían elevar su consumo de productos alimentarios y, por tanto, la inseguridad alimentaria podría reducirse. Sin embargo esta relación no se ha demostrado.
SEP	S243	Programa Nacional de Becas	El programa entrega becas monetarias y apoyos, lo que tiene una potencial contribución al acceso a la alimentación
SEP	S221	Escuelas de Tiempo Completo	El programa otorga alimentos en las escuelas que atienden población escolar con elevados índices de pobreza y marginación ubicadas en los municipios comprendidos en la Cruzada Nacional contra el Hambre
SEP	E064	Educación para adultos	Cuando los beneficiarios reciben incrementos en su ingreso corriente (ya sea por transferencias monetarias o por transferencias en especie), bajo ciertas circunstancias podrían elevar su consumo de productos alimentarios y, por tanto, la inseguridad alimentaria podría reducirse. Sin embargo, esta relación no se ha demostrado.

REZAGO EDUCATIVO

Programas que contribuyen a la disminución de la Carencia por **Rezago Educativo**

Metodología



Fuertemente prioritario

Los bienes o servicios que entrega el programa abaten los indicadores de la Carencia por Rezago Educativo. Esto se puede medir a través de i) el Módulo de Condiciones Socioeconómicas de la Encuesta Nacional de Ingreso Gasto de los Hogares (ENIGH) y se considera en la medición del indicador de pobreza o ii) se ha recabado evidencia en las evaluaciones al programa.

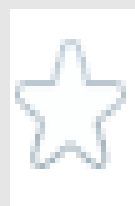
Se consideran los programas que condicionan sus apoyos a la asistencia escolar.



Medianamente prioritario

Los bienes o servicios que entrega el programa pueden abatir los indicadores de la Carencia por Rezago Educativo. No obstante, no se cuentan con mediciones de esta relación y no existen evaluaciones al programa que generen evidencia al respecto.

Se consideran los programas que pueden prevenir el rezago educativo.



Ligeramente prioritario

Los bienes o servicios que entrega el programa tienen posibles o potenciales efectos en los indicadores de la Carencia por Rezago Educativo. No obstante, no se cuentan con mediciones de esta relación y no existen evaluaciones al programa que generen evidencia al respecto.

Se consideran los programas que pueden beneficiar a población que no se encuentra en situación de pobreza y que no son progresivos.

Programas que contribuyen a la disminución de la Carencia por **Rezago Educativo**

Fuertemente prioritarios



Dependencia	Modalidad	Programa	Mecanismo
CDI	S178	Programa de Apoyo a la Educación Indígena	El programa otorga albergues, alimentos y útiles escolares a los niños condicionados a la asistencia escolar, por lo que previene el rezago educativo. Otorga becas mensuales a estudiantes indígenas de educación superior y brinda apoyo económico para los trámites de titulación, el pago de derechos de examen de titulación, entre otros.
SEDESOL	S065	Programa de Atención a Jornaleros Agrícolas	El programa previene el rezago educativo de los hijos de los jornaleros al insertar a los niños en programas especiales, a través de asignar Estímulos para la Asistencia y Permanencia Escolar, que son apoyos económicos mensuales a los hogares dependiendo el grado escolar. Se debe considerar la asistencia escolar para asegurar la permanencia y conclusión de los estudios.
SEDESOL	S072	Programa PROSPERA Programa de Inclusión Social	El apoyo está condicionado a la asistencia escolar, por lo que previene el rezago educativo.
SEP	S243	Programa Nacional de Becas	El programa entrega becas monetarias y apoyos, condicionados a la asistencia escolar, por lo que previene el rezago educativo.
SEP	E066	Educación inicial y básica comunitaria	El programa permite el acceso a servicios educativos a niños y jóvenes que viven en localidades de alta y muy alta marginación y/o rezago social, acordes a sus necesidades y características.
SEP	E064	Educación para adultos	El programa atiende a adultos que presentan rezago educativo.

Programas que contribuyen a la disminución de la Carencia por **Rezago Educativo**

Medianamente prioritarios



Dependencia	Modalidad	Programa	Mecanismo
SEDESOL	S241	Seguro de Vida para Jefas de Familia	Ante la muerte de la madre, los beneficiarios tienen una pensión condicionada a la asistencia escolar. Si los beneficiarios tienen entre 3 y 15 años deberían contar con educación básica obligatoria o asistir a un centro de educación formal, si nacieron a partir de 1982 deberían contar con secundaria completa.
SEDESOL	S174	Programa de Estancias Infantiles para Apoyar a Madres Trabajadoras	La SEP busca certificar con educación preescolar a los niños que asistan a guarderías.
IMSS	E007	Servicio de Guardería	La SEP busca certificar con educación preescolar a los niños que asistan a guarderías.
ISSSTE	E045	Prestaciones Sociales	El apoyo que se refiere al servicio de Estancias de Bienestar y Desarrollo Infantil brinda servicios de guardería. La SEP busca certificar con educación preescolar a los niños que asistan a guarderías.

Ligeramente prioritarios



Dependencia	Modalidad	Programa	Mecanismo
SEDESOL	E016	Generación y articulación de políticas públicas integrales de juventud	El programa contribuye potencialmente a prevenir el rezago educativo de los estudiantes a través de estímulos económicos mensuales.

CARENCIA POR ACCESO A LOS SERVICIOS DE SALUD

Programas que contribuyen a la disminución de la Carenacia por **Acceso a Servicios de Salud**

Metodología



Fuertemente prioritario

Los bienes o servicios que entrega el programa abaten los indicadores de la Carenacia por Acceso a la Salud. Esto se puede medir a través de i) el Módulo de Condiciones Socioeconómicas de la Encuesta Nacional de Ingreso Gasto de los Hogares (ENIGH) y se considera en la medición del indicador de pobreza o ii) se ha recabado evidencia en las evaluaciones al programa.

El programa está dirigido a la población en situación de pobreza y cuenta con mecanismos que aseguran que el beneficiario tiene acceso al Seguro Popular.



Medianamente prioritario

Los bienes o servicios que entrega el programa abaten los indicadores de la Carenacia por Acceso a la Salud. No obstante, no se cuentan con mediciones de esta relación y no existen evaluaciones al programa que generen evidencia al respecto.

El programa beneficia a población en situación de pobreza y cuenta con mecanismos que aseguren que el beneficiario tiene acceso al Seguro Popular.



Ligeramente prioritario

Los bienes o servicios que entrega el programa tienen posibles o potenciales efectos en los indicadores de la Carenacia por Acceso a la Salud. No obstante, no se cuentan con mediciones de esta relación y no existen evaluaciones al programa que generen evidencia al respecto.

Se consideran programas que i) benefician a población en situación de pobreza, pero no afilia al Seguro Popular y ii) pueden expandir la oferta de los servicios de salud y que están dirigidos a la población sin acceso.

Programas que contribuyen a la disminución de la Carenncia por **Acceso a Servicios de Salud**



Fuertemente prioritarios

Dependencia	Modalidad	Programa	Mecanismo
SALUD	S201	Seguro Médico Siglo XXI	Contar con seguro médico permite tener acceso a los servicios de salud. El programa afilia al seguro popular.
SALUD	U005	Seguro Popular	Contar con seguro médico permite tener acceso a los servicios de salud otorgados por el Sistema de Protección Social en Salud.
SALUD	S200	Fortalecimiento a la atención médica	El programa brinda atención de primer nivel vía las Unidades Médicas Móviles y promueve la afiliación al Seguro Popular.
IMSS	S038	Programa IMSS-PROSPERA	Brinda atención médica de las personas sin seguridad social y sin acceso a los servicios de salud.

Programas que contribuyen a la disminución de la Carencia por **Acceso a Servicios de Salud**



Ligeramente prioritarios

Dependencia	Modalidad	Programa	Mecanismo
CDI	U011	Programa de Derechos Indígenas	Cubre los gastos de servicios médicos especializados (consulta, análisis de laboratorio, radiografías, hospitalización y cirugías entre otros) e insumos complementarios tales como prótesis diversas (muletas, sillas de ruedas y válvulas cardiacas) que en su caso no sean cubiertos por el Seguro Popular.
SALUD	E040	Servicios de asistencia social integral	El programa entrega servicios de terapia física, terapia ocupacional y terapia de lenguaje, consultas médicas y paramédicas.
SALUD	E023	Atención a la salud	Los apoyos del programa mejoran los servicios de hospitalización, por lo que tienen una potencial contribución al acceso a los servicios de salud.
SEDESOL	S072	Programa PROSPERA Programa de Inclusión Social	La asistencia a las citas de todos los integrantes y a los Talleres Comunitarios para el Autocuidado de la Salud es requisito para que las familias reciban los apoyos económicos del Programa.

CARENCIA POR ACCESO A LA SEGURIDAD SOCIAL

Programas que contribuyen a la disminución de la Carencia por **Acceso a la Seguridad Social**

Metodología



Fuertemente prioritario

Los bienes o servicios que entrega el programa abaten los indicadores de la Carencia por Acceso a la Seguridad Social. Esto se puede medir a través de i) el Módulo de Condiciones Socioeconómicas de la Encuesta Nacional de Ingreso Gasto de los Hogares (ENIGH) y se considera en la medición del indicador de pobreza o ii) se ha recabado evidencia en las evaluaciones al programa.



Medianamente prioritario

Los bienes o servicios que entrega el programa abaten los indicadores de la Carencia por Acceso a la Seguridad Social. No obstante, no se cuentan con mediciones de esta relación y no existen evaluaciones al programa que generen evidencia al respecto.



Ligeramente prioritario

Los bienes o servicios que entrega el programa tienen posibles o potenciales efectos en los indicadores de la Carencia por Acceso a la Seguridad Social. No obstante, no se cuentan con mediciones de esta relación y no existen evaluaciones al programa que generen evidencia al respecto.

Se consideran programas que brindan alguna o algunas de las prestaciones de la seguridad social.

Programas que contribuyen a la disminución de la Carencia por **Acceso a la Seguridad Social**



Fuertemente prioritarios

Dependencia	Modalidad	Programa	Mecanismo
SEDESOL	S176	Pensión para Adultos Mayores	Se entregan apoyos monetarios a los adultos mayores que no tienen una pensión. Para la medición de este indicador se considera que los beneficiarios de este tipo de programas no presentan la carencia de acceso a la seguridad social.

Ligeramente prioritarios

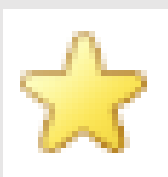


Dependencia	Modalidad	Programa	Mecanismo
SALUD	S039	Programa de Atención a Personas con Discapacidad	Una parte del apoyo del programa sirve para financiar prótesis aunque no para la asistencia médica.
SEDESOL	S072	Programa PROSPERA Programa de Inclusión Social	El Programa otorga de manera bimestral un apoyo monetario mensual a las personas mayores, integrantes de las familias beneficiarias.

CARENCIA POR CALIDAD Y ESPACIOS DE LA VIVIENDA

Programas que contribuyen a la disminución de la Carencia por **Calidad y Espacios de la Vivienda**

Metodología



Fuertemente prioritario

Los bienes o servicios que entrega el programa abaten los indicadores de la Carencia por Calidad y Espacios de la Vivienda. Esto se puede medir a través de i) el Módulo de Condiciones Socioeconómicas de la Encuesta Nacional de Ingreso Gasto de los Hogares (ENIGH) y se considera en la medición del indicador de pobreza o ii) se ha recabado evidencia en las evaluaciones al programa.



Medianamente prioritario

Los bienes o servicios que entrega el programa abaten los indicadores de la Carencia por Calidad y Espacios de la Vivienda. No obstante, no se cuentan con mediciones de esta relación y no existen evaluaciones al programa que generen evidencia al respecto.



Ligeramente prioritario

Los bienes o servicios que entrega el programa tienen posibles o potenciales efectos en los indicadores de la Carencia por Calidad y Espacios de la Vivienda. No obstante, no se cuentan con mediciones de esta relación y no existen evaluaciones al programa que generen evidencia al respecto.

Programas que contribuyen a la disminución de la Carencia por **Calidad y Espacios de la Vivienda**

Medianamente prioritarios



Dependencia	Modalidad	Programa	Mecanismo
SEDATU	S274	Programa de Apoyo a la Vivienda	El programa destina apoyos para construcción de un cuarto adicional en aquellas viviendas cuyos habitantes presenten hacinamiento.
SEDATU	S273	Programa de Infraestructura	El programa otorga subsidios a los hogares para la construcción y ampliación de la vivienda, así como para pisos, techos, muros y la construcción de cuartos adicionales.
SEDATU	S177	Programa de acceso al financiamiento para soluciones habitacionales	Subsidios a los hogares para adquirir una vivienda.

Ligeramente prioritarios



Dependencia	Modalidad	Programa	Mecanismo
SEDESOL	U008	Subsidios a programas para jóvenes	Potenciales efectos derivados de los subsidios federales y estatales para que adquirir y ampliar una vivienda.

CARENCIA POR ACCESO A LOS SERVICIOS BÁSICOS EN LA VIVIENDA

Programas que contribuyen a la disminución de la Carencia por **Servicios Básicos en la Vivienda**

Metodología



**Fuertemente
prioritario**

Los bienes o servicios que entrega el programa abaten los indicadores de la Carencia por Acceso a los Servicios Básicos en la Vivienda. Esto se puede medir a través de i) el Módulo de Condiciones Socioeconómicas de la Encuesta Nacional de Ingreso Gasto de los Hogares (ENIGH) y se considera en la medición del indicador de pobreza o ii) se ha recabado evidencia en las evaluaciones al programa.



**Medianamente
prioritario**

Los bienes o servicios que entrega el programa abaten los indicadores de la Carencia por Acceso a los Servicios Básicos en la Vivienda. No obstante, no se cuentan con mediciones de esta relación y no existen evaluaciones al programa que generen evidencia al respecto. Cuando no hay certeza de que el programa conecte el servicio al hogar, se considera en esta categoría.



**Ligeramente
prioritario**

Los bienes o servicios que entrega el programa tienen posibles o potenciales efectos en los indicadores de la Carencia por Acceso a los Servicios Básicos en la Vivienda. No obstante, no se cuentan con mediciones de esta relación y no existen evaluaciones al programa que generen evidencia al respecto.

Se consideran los programas que construyen infraestructura básica, pero que no es claro si está relacionado a los servicios de los hogares.

Programas que contribuyen a la disminución de la Carencia por **Servicios Básicos en la Vivienda**



Fuertemente prioritarios

Dependencia	Modalidad	Programa	Mecanismo
SEDATU	S273	Programa de Infraestructura	El programa otorga infraestructura básica para la vivienda como redes de conducción y distribución de agua potable, electricidad y drenaje, además de un apoyos para estufas ecológicas. El componente de Unidades Habitacionales, también incorpora rehabilitación, habilitación o equipamiento de cisternas y tinacos.
SEDATU	S274	Programa de Apoyo a la Vivienda	Uno de los apoyos del programa instala estufas ahorradoras de leña con chimenea y baños ecológicos. El programa considera la instalación de contenedores de agua en la vivienda. Además aumentan los montos del subsidio para las Unidad Básica de Vivienda que contemplan ecotécnicas (biodigestores).

Ligeramente prioritarios



Dependencia	Modalidad	Programa	Mecanismo
CDI	S179	Programa de Infraestructura Indígena	El programa brinda apoyos para la construcción de obras de infraestructura básica y vivienda, tales como electrificación, a través de la construcción de líneas y redes de distribución en las localidades; agua potable, a través de la construcción y ampliación de sistemas de agua potable, como obras de captación, conducción, almacenamiento, potabilización, redes de distribución y tomas domiciliarias en las localidades y drenaje y saneamiento que comprende la construcción y ampliación de sistemas de drenaje y alcantarillado, de descargas domiciliarias y de sistemas de saneamiento de aguas residuales.
SEMARNAT	S074	Programa de Agua potable, Alcantarillado y Saneamiento	El programa instala servicios básicos de alcantarillado y agua potable en la localidad, pero no se puede asegurar que la vivienda tenga acceso a los servicios.

SEGUNDO OBJETIVO

ACCESO EFECTIVO A LOS DERECHOS SOCIALES

Acceso Efectivo a los Derechos Sociales

La Ley General de Desarrollo Social, en su artículo 6°, señala que “son derechos para el desarrollo social la educación, la salud, la alimentación, la vivienda, el disfrute de un medio ambiente sano, el trabajo y la seguridad social y los relativos a la no discriminación en los términos de la Constitución Política de los Estados Unidos Mexicanos”.

La Constitución en su artículo 4° señala la importancia del acceso efectivo a los derechos como objetivo del país.

Por lo anterior, sería muy importante que en la determinación de un presupuesto de egresos de la federación se tuviera este objetivo como elemento central del Estado Mexicano.

En este apartado se presentan consideraciones a los programas presupuestarios para cumplir con este objetivo.

ALIMENTACIÓN

Programas que contribuyen al acceso efectivo al derecho a la **Alimentación**

Metodología



Fuertemente prioritario

Los bienes o servicios que entrega el programa abaten los indicadores de la Carencia de Acceso a la Alimentación o atienden la desnutrición. Esto se puede medir a través de i) el Módulo de Condiciones Socioeconómicas de la Encuesta Nacional de Ingreso Gasto de los Hogares (ENIGH) y se considera en la medición del indicador de pobreza, ii) la Encuesta Nacional de Salud y Nutrición o ii) se ha recabado evidencia en las evaluaciones al programa.



Medianamente prioritario

Los bienes o servicios que entrega el programa pueden abatir los indicadores de la Carencia de Acceso a la Alimentación o atienden la desnutrición. No obstante, no se cuentan con mediciones de esta relación y no existen evaluaciones al programa que generen evidencia al respecto.

Se consideran los programas que afectan al ingreso de manera directa (flujos monetarios o no monetarios) y que son fuertemente prioritarios, ya que cuando los beneficiarios reciben incrementos en su ingreso corriente (ya sea por transferencias monetarias o por transferencias en especie), elevan su consumo de productos alimentarios.



Ligeramente prioritario

Los bienes o servicios que entrega el programa tienen posibles o potenciales efectos en los indicadores de la Carencia de Acceso a la Alimentación o atienden la desnutrición. No obstante, no se cuentan con mediciones de esta relación y no existen evaluaciones al programa que generen evidencia al respecto.

Se consideran todos los programas que afectan de manera indirecta el ingreso y que son medianamente prioritarios, ya que podrían beneficiar a población que no está en situación de pobreza.

Programas que contribuyen al acceso efectivo al derecho a la **Alimentación**

Ligeramente prioritarios



Dependencia	Modalidad	Programa	Mecanismo
CDI	S178	Programa de Apoyo a la Educación Indígena	Potencial contribución al acceso a la alimentación y a abatir la desnutrición de los niños en los albergues escolares indígenas.
CDI	U011	Programa de Derechos Indígenas	Potencial contribución al acceso a la alimentación y a abatir la desnutrición.
SEDESOL	U009	Comedores comunitarios	Potencial contribución al acceso a la alimentación y a abatir la desnutrición de las personas que asisten a los comedores.
SEDESOL	S057	Fondo Nacional de fomento a las Artesanías	Potencial contribución al acceso a la alimentación y a abatir la desnutrición por la transferencia de recursos.
SEDESOL	E016	Generación y articulación de políticas públicas integrales de juventud	Potencial contribución al acceso a la alimentación por la transferencia de recursos.
SEDESOL	S176	Pensión para Adultos Mayores	Potencial contribución al acceso a la alimentación y a abatir desnutrición por la transferencia de recursos.
SEDESOL	S053	Programa de Abasto Rural a cargo de Diconsa, S.A. de C.V. (DICONSA)	Potencial contribución al acceso a la alimentación y a abatir la desnutrición por el subsidio en el precio de productos.
SEDESOL	S052	Programa de Abasto Social de Leche a cargo de Liconsa, S.A. de C.V.	Potencial contribución al acceso a la alimentación y a abatir la desnutrición por el subsidio a la leche fortificada.
SEDESOL	S065	Programa de Atención a Jornaleros Agrícolas	Potencial contribución al acceso a la alimentación y a abatir la desnutrición por las transferencias
SEDESOL	S071	Programa de Empleo Temporal	Potencial contribución al acceso a la alimentación y a abatir la desnutrición por el ingreso laboral recibido.
SEDESOL	S174	Programa de estancias infantiles para apoyar a madres trabajadoras	Potencial contribución al acceso a la alimentación y a abatir la desnutrición por el aumento en el ingreso derivado de más horas trabajadas o la inserción laboral.

Programas que contribuyen al acceso efectivo al derecho a la **Alimentación**



Ligeramente prioritarios

Dependencia	Modalidad	Programa	Mecanismo
SEDESOL	S072	Programa PROSPERA Programa de Inclusión Social	Potencial contribución al acceso a la alimentación y a abatir la desnutrición por la transferencia de recursos.
SEDESOL	S241	Seguro de Vida para Jefas de Familia	Potencial contribución al acceso a la alimentación y a abatir la desnutrición por la transferencia de recursos ante la muerte de la madre o jefa de familia.
SEDESOL	E003	Servicios a grupos con necesidades especiales	Potencial contribución al acceso a la alimentación ante los subsidios recibidos.
SEP	S243	Programa Nacional de Becas	Potencial contribución al acceso a la alimentación ante la transferencia de recursos.
SEP	S221	Escuelas de Tiempo Completo	Potencial contribución al acceso a la alimentación por los alimentos recibidos ante los alimentos otorgados.
SEP	E064	Educación para adultos	Potencial contribución al acceso a la alimentación ante la transferencia de recursos.

Consideraciones que podrían contribuir a elementos para mejorar el Acceso Efectivo al Derecho a la Alimentación

- No se detectó un programa prioritario para garantizar el acceso efectivo al derecho a la alimentación. Lo anterior destaca la importancia de crear programas que se enfoquen en asegurar que los mexicanos tengan acceso a este derecho.
- Es necesario fortalecer las acciones de la Secretaría de Salud, IMSS, ISSSTE, SEDESOL y SEP respecto a la identificación de problemas de malnutrición (desnutrición, anemia, sobrepeso y obesidad).
- Se necesitan fortalecer las acciones de los proveedores de salud preventivas.
- Se recomienda reforzar las acciones de regulación, información y capacitación de la SEP, SALUD, SEDESOL y SNDIF sobre contenidos calóricos de los productos.

EDUCACIÓN

Programas que contribuyen al acceso efectivo al derecho a la **Educación**

Metodología



Fuertemente prioritario

Los bienes o servicios que entrega el programa abaten los indicadores de la Carencia por Rezago Educativo, contribuyen a la alfabetización o al aprovechamiento escolar. Esto se puede medir a través de i) el Módulo de Condiciones Socioeconómicas de la Encuesta Nacional de Ingreso Gasto de los Hogares (ENIGH) y se considera en la medición del indicador de pobreza o ii) se ha recabado evidencia en las evaluaciones al programa.

Se consideran los programas que condicionan sus apoyos a la asistencia escolar.



Medianamente prioritario

Los bienes o servicios que entrega el programa pueden abatir los indicadores de la Carencia por Rezago Educativo, contribuyen a la alfabetización o al aprovechamiento escolar. No obstante, no se cuentan con mediciones de esta relación y no existen evaluaciones al programa que generen evidencia al respecto.

Se consideran los programas que pueden prevenir el rezago educativo.



Ligeramente prioritario

Los bienes o servicios que entrega el programa tienen posibles o potenciales efectos en los indicadores de la Carencia por Rezago Educativo, contribuyen a la alfabetización o al aprovechamiento escolar. No obstante, no se cuentan con mediciones de esta relación y no existen evaluaciones al programa que generen evidencia al respecto.

Se consideran los programas que pueden beneficiar a población que no se encuentra en situación de pobreza y que no son progresivos.

Programas que contribuyen al acceso efectivo al derecho a la **Educación**

Fuertemente prioritarios



Dependencia	Modalidad	Programa	Mecanismo
CDI	S178	Programa de Apoyo a la Educación Indígena	El programa otorga albergues, alimentos y útiles escolares a los niños condicionados a la asistencia escolar, por lo que previene el rezago educativo. Otorga becas mensuales a estudiantes indígenas de educación superior y brinda apoyo económico para los trámites de titulación, el pago de derechos de examen de titulación, entre otros.
SEDESOL	S065	Programa de Atención a Jornaleros Agrícolas	Previene el rezago educativo y promueve la alfabetización.
SEDESOL	S072	Programa PROSPERA Programa de Inclusión Social	Previene el rezago educativo y promueve la alfabetización.
SEP	S243	Programa Nacional de Becas	Previene el rezago educativo y promueve el aprovechamiento escolar.
SEP	E066	Educación inicial y básica comunitaria	Previene el rezago educativo y promueve la alfabetización.
SEP	E064	Educación para adultos	Previene el rezago educativo y promueve la alfabetización.

Programas que contribuyen al acceso efectivo al derecho a la **Educación**

Medianamente prioritarios



Dependencia	Modalidad	Programa	Mecanismo
SEDESOL	S241	Seguro de Vida para Jefas de Familia	Previene el rezago educativo ante la muerte de la madre o jefa de familia.
SEDESOL	S174	Programa de Estancias Infantiles para Apoyar a Madres Trabajadoras	Previene el rezago educativo en educación preescolar.
IMSS	E007	Servicio de Guardería	Previene el rezago educativo en educación preescolar.
ISSSTE	E045	Prestaciones Sociales	Previene el rezago educativo en educación preescolar.

Ligeramente prioritarios



Dependencia	Modalidad	Programa	Mecanismo
SAGARPA	E001	Desarrollo y aplicación de programas educativos en materia agropecuaria	Potencial contribución al aprovechamiento escolar.
SEDESOL	E016	Generación y articulación de políticas públicas integrales de juventud	Potencial contribución al aprovechamiento escolar.
SEP	U077	Programa de Inclusión Digital	Potencial contribución al aprovechamiento escolar.
SEP	S244	Programa para la Inclusión y la Equidad Educativa	Potencial contribución al aprovechamiento escolar.
SEP	S221	Escuelas de Tiempo Completo	Potencial contribución al aprovechamiento escolar.
SEP	S270	Programa Nacional de Inglés	Contribuye a mejorar el aprovechamiento escolar.

Consideraciones que podrían contribuir a elementos para mejorar el Acceso Efectivo al Derecho a la Educación

- Si se hiciera la Encuesta Nacional de Jornaleros Agrícolas, el Programa de Atención a Jornaleros Agrícolas tendría información complementaria para caracterizar exitosamente a su población y medir la calidad de los servicios productivos.
- Es muy importante financiar la creación de padrones electrónicos para el Programa Nacional de Becas, Apoyo a la Educación Indígena, Programa de Educación Inicial y Básica Comunitaria. Dichos padrones ayudarían a recolectar información socioeconómica de los beneficiarios y facilitarían la operación de dichos programas.
- Fortalecer las acciones del Consejo Nacional de Fomento Educativo (CONAFE) respecto a mejorar las condiciones de los Líderes de Educación Comunitaria (quienes son los profesores) para mantenerlos en las comunidades durante el ciclo escolar, lo que previene el rezago educativo en la población en pobreza extrema. Las acciones sugeridas son incremento a sus estímulos económicos y acompañamiento psicológico telefónico.
- Fortalecer el presupuesto del programa de Atención de la Demanda de Educación para Adultos del Instituto Nacional de Educación para Adultos (INEA), dado que es la única intervención que atiende el rezago educativo de adultos, y cuyo presupuesto representa menos de 1% del sector educativo.

MEDIO AMBIENTE SANO

Programas que contribuyen al acceso efectivo al derecho a un **Medio Ambiente Sano**

Metodología



Fuertemente prioritario

Los bienes o servicios que entrega el programa reducen los riesgos en la salud de la población por factores ambientales como la calidad del aire y del agua y/o el manejo de residuos contaminantes



Medianamente prioritario

Los bienes o servicios que entrega el programa pueden contribuir a reducir el agotamiento de los recursos naturales y la degradación del medio ambiente con especial énfasis en restauración y preservación de la biodiversidad, recursos forestales, mantos acuíferos, calidad del suelo y capa de ozono.

Se consideran los programas cuyas acciones que propicien la evolución y continuidad de los ecosistemas y hábitat naturales.



Ligeramente prioritario

Los bienes o servicios que entrega el programa propician la prevención y protección los recursos naturales a través de regulación, educación ambiental e investigación medioambiental.

Programas que contribuyen al acceso efectivo al derecho a un **Medio Ambiente Sano**



Fuertemente prioritarios

Dependencia	Modalidad	Programa	Mecanismo
SAGARPA	S263	Programa de Sanidad e Inocuidad Agroalimentaria	Apoyos enfocados a la reducción de problemas sanitarios mediante las inspecciones fitozoosanitarias en la producción agroalimentaria, así como para el fomento de la conservación del medio ambiente.
SAGARPA	U002	Programa de Acciones Complementarias para Mejorar las Sanidades	Inspección de posibles riesgos de sanidad animal, vegetal, así como la vigilancia y control de plagas y enfermedades en el sector agropecuario.
SEMARNAT	S218	Tratamiento de Aguas Residuales	El programa busca ampliar la cobertura de agua de calidad para el uso y consumo humano, para la desinfección y tratamiento de contaminantes específicos.
SEMARNAT	S074	Programa de Agua potable, Alcantarillado y Saneamiento	Realiza obras en alcantarillado y agua potable en zonas urbanas y rurales.

Programas que contribuyen al acceso efectivo al derecho a un **Medio Ambiente Sano**

Medianamente prioritarios



Dependencia	Modalidad	Programa	Mecanismo
SAGARPA	S259	Programa de Fomento a la Agricultura	Apoyo de para el uso de prácticas y tecnología agropecuaria sustentable, por lo que contribuye a la protección y conservación de los recursos naturales.
SEMARNAT	U022	Programa hacia la igualdad y la sustentabilidad ambiental	El programa promueve proyectos productivos sustentables para la conservación y aprovechamiento de los recursos naturales.
SEMARNAT	U020	Conservación y Aprovechamiento Sustentable de la Vida Silvestre	A partir del fortalecimiento o establecimiento de las UMAs se contribuye a la conservación y el aprovechamiento sustentable de la vida silvestre nativa y sus hábitat.
SEMARNAT	S046	Programa de Conservación para el Desarrollo Sostenible	Promueve la conservación de los ecosistemas y su biodiversidad en las regiones prioritarias.
SEMARNAT	E014	Protección Forestal	Acciones estratégicas para la protección de recursos forestales.
SEMARNAT	U035	Programa de Manejo de Áreas Naturales Protegidas	Estudio para la realización de declaratorias de áreas naturales protegidas.
SEMARNAT	U025	Programa de Recuperación y Repoblación de Especies en Riesgo	Promueve la conservación y restauración de poblaciones de especies en peligro de extinción.
SEMARNAT	S219	Apoyos para el Desarrollo Forestal Sustentable	Superficie forestal apoyada para su incorporación a esquemas de manejo forestal sustentable.

Programas que contribuyen al acceso efectivo al derecho a un **Medio Ambiente Sano**



Ligeramente prioritarios

Dependencia	Modalidad	Programa	Mecanismo
SAGARPA	U017	Sistema Nacional de Información para el Desarrollo Rural Sustentable	Prevención y protección del medio ambiente y los recursos naturales mediante la publicación de información geográfica y estadística sobre el sector agroalimentario.
SEMARNAT	U015	Programa de desarrollo organizacional de los Consejos de Cuenca	Apoyos operativos a las Entidades y capacitación para el manejo de cuenca.
SEMARNAT	U012	Prevención y gestión integral de residuos	Apoyos para la disposición y manejo de residuos.
SEMARNAT	E009	Investigación Científica y Tecnológica	Provee información, conocimiento, recomendaciones y tecnologías para la sustentabilidad ambiental.
SEMARNAT	E015	Investigación en Cambio Climático, Sustentabilidad y Crecimiento Verde	Provee información, conocimiento y recomendaciones en materia de cambio climático.
SEMARNAT	E005	Capacitación Ambiental y Desarrollo Sustentable	Campañas y materiales didácticos para promover una cultura ambiental.

Consideraciones que podrían contribuir a elementos para mejorar el Acceso Efectivo al Derecho al Medio Ambiente Sano

- Fortalecer las acciones del Instituto Nacional de Evaluación del Cambio Climático que permitan medir los avances de los compromisos del Estado Mexicano en materia de cambio climático.
- Se sugiere financiar un sistema de monitoreo interinstitucional contra plagas y enfermedades forestales (CONAFOR, SEMARNAT, Gobierno estatal y municipal, Instituciones de enseñanza e investigación, entre otros), impulsando la participación de las comunidades afectadas. Este sistema puede ser operado por el Programa de Apoyo al Desarrollo Forestal y permitiría el involucramiento proactivo de diferentes niveles de gobierno al tiempo que reuniría información relevante sobre el medio ambiente.
- La Estrategia de Servicios Ambientales del Programa de Servicios Ambientales ha demostrado ser un instrumento de política pública efectivo si se concatena con acciones y presupuesto de otras instancias con las que ya hay colaboración. Sería importante que esta coordinación presupuestal estuviera a cargo de una unidad de SEMARNAT.

NO DISCRIMINACIÓN

Programas que contribuyen al acceso efectivo al derecho a la **No Discriminación**

Metodología



Fuertemente prioritario

Se consideran los programas fuertemente prioritarios cuyos bienes o servicios contribuyen a abatir los indicadores de pobreza y que tienen especial énfasis en la atención de grupos vulnerables como indígenas, personas con discapacidad, mujeres, adultos mayores y niños.



Medianamente prioritario

Se consideran los programas medianamente prioritarios cuyos bienes o servicios contribuyen a abatir los indicadores de pobreza, pero que no necesariamente focalizan sus acciones a la atención de grupos vulnerables.



Ligeramente prioritario

Los bienes o servicios que entrega el programa tienen posibles o potenciales efectos en grupos vulnerables como indígenas, personas con discapacidad, mujeres, adultos mayores y niños.

Programas que contribuyen al acceso efectivo al derecho a la **No Discriminación**

Fuertemente prioritarios



Dependencia	Modalidad	Programa	Mecanismo
CDI	S178	Programa de Apoyo a la Educación Indígena	El programa otorga becas, comida y albergues a estudiantes indígenas.
SEDESOL	U009	Comedores comunitarios	El programa prioriza a niños, discapacitados y mujeres en lactancia para su atención.
SEDESOL	S176	Pensión para Adultos Mayores	El programa ofrece apoyo monetario adultos mayores.
SEDESOL	S053	Programa de Abasto Rural a cargo de Diconsa, S.A. de C.V. (DICONSA)	El beneficiario tiene un ahorro en el ingreso y un subsidio alimentario, atiende a niños y población indígena.
SEDESOL	S052	Programa de Abasto Social de Leche a cargo de Liconsa, S.A. de C.V.	Los criterios de selección priorizan a madres, niños, adultos mayores y personas con discapacidad.
SEDESOL	S065	Programa de Atención a Jornaleros Agrícolas	El programa atiende a niños de familias jornaleras agrícolas en sus componentes de Apoyos Alimenticios y Estímulos para la Asistencia y Permanencia Escolar.
SEDESOL	S071	Programa de Empleo Temporal	El programa prioriza a personas que se encuentran en pobreza extrema o presentan carencia alimentaria.
SEDESOL	S174	Programa de estancias infantiles para apoyar a madres trabajadoras	El programa apoya a mujeres trabajadoras.
SEDESOL	S072	Programa PROSPERA Programa de Inclusión Social	El programa realiza transferencias monetarias condicionadas, atiende a mujeres, niños y grupos indígenas.
SEP	E066	Educación inicial y básica comunitaria	El programa permite el acceso a servicios educativos a niños y jóvenes que viven en localidades de alta y muy alta marginación y/o rezago social.
SEP	E064	Educación para adultos	El programa prioriza la atención a las personas que viven en condición de pobreza multidimensional extrema y que presentan carencia de acceso a la alimentación; así como la atención a la población indígena.
IMSS	S038	Programa IMSS-PROSPERA	El programa ofrece servicios de salud a indígenas y grupos vulnerables.

Programas que contribuyen al acceso efectivo al derecho a la **No Discriminación**

Medianamente prioritarios



Dependencia	Modalidad	Programa	Mecanismo
CDI	U011	Programa de Derechos Indígenas	El programa ofrece recursos económicos y gastos de servicios médicos especializados a indígenas.
SALUD	S201	Seguro Médico Siglo XXI	Contar con seguro médico permite tener acceso a los servicios de salud, el programa afilia al seguro popular.
SALUD	U005	Seguro Popular	Contar con seguro médico permite tener acceso a los servicios de salud.
SALUD	S200	Fortalecimiento a la atención médica	Las unidades médicas afilian al seguro popular y brindan atención de primer nivel en localidades donde no hay centros de salud.
SEDATU	S274	Programa de Apoyo a la Vivienda	El programa prioriza a hogares en situación de pobreza extrema y con carencia alimentaria.
SEDATU	S273	Programa de Infraestructura	El programa prioriza a hogares vulnerables por carencia de calidad y espacios de la vivienda.
SEDATU	S177	Programa de acceso al financiamiento para soluciones habitacionales	El programa prioriza la asignación a las Necesidades de Vivienda de la población en pobreza.
SEDESOL	S241	Seguro de Vida para Jefas de Familia	El programa otorga apoyos a madres y a niños en condición de orfandad.
SEDESOL	E003	Servicios a grupos con necesidades especiales	El programa otorga subsidios al transporte, medicamentos, entre otros conceptos a adultos mayores.
SEP	S243	Programa Nacional de Becas	Tiene un componente dirigido a estudiantes en situación de pobreza y vulnerabilidad (discapacidad, madres jóvenes, y jóvenes embarazadas).

Programas que contribuyen al acceso efectivo al derecho a la **No Discriminación**

Ligeramente prioritarios



Dependencia	Modalidad	Programa	Mecanismo
CDI	S179	Programa de Infraestructura Indígena	El programa instala infraestructura básica para la población indígena.
IMSS	E007	Servicios de guardería	El programa apoya a mujeres trabajadoras.
INMUJERES	S010	Fortalecimiento a la Transversalidad de la Perspectiva de Género	El programa otorga capacitación para la equidad de género.
ISSSTE	E036	Equidad de Género	El programa capacitación para la equidad de género.
ISSSTE	E045	Prestaciones Sociales	El programa apoya a mujeres trabajadoras.
SALUD	S039	Programa de Atención a Personas con Discapacidad	El programa realiza acciones a favor de las personas con discapacidad.
SALUD	S272	Apoyos para la protección de las personas en estado de necesidad	El programa ofrece apoyos económicos y en especie a grupos vulnerables.
SEDESOL	S155	Programa de Apoyo a las Instancias de Mujeres en las Entidades Federativas	El programa otorga apoyos para implementar acciones de prevención y atención de la violencia contra las mujeres.
SEMARNAT	U022	Programa hacia la igualdad y la sustentabilidad ambiental	El programa está dirigido a grupos de mujeres, pueblos indígenas y jóvenes, además de Organizaciones de la Sociedad Civil.
SEP	S244	Programa para la Inclusión y la Equidad Educativa	El programa procura inclusión a personas de grupos vulnerables.

Programas que contribuyen al acceso efectivo al derecho a la **No Discriminación**



Ligeramente prioritarios

Dependencia	Modalidad	Programa	Mecanismo
SEP	S221	Escuelas de Tiempo Completo	El programa apoya a las escuelas que dan alimentos en población escolar con elevados índices de pobreza y marginación ubicadas en los municipios comprendidos en la Cruzada Nacional contra el Hambre.
SEP	E032	Políticas de igualdad de género en el sector educativo	El programa otorga capacitación para la equidad de género.
STPS	E004	Capacitación para Incrementar la Productividad	El programa contempla acciones que promueven estrategias de inclusión laboral, no discriminación y respeto a los derechos humanos y laborales.

Consideraciones que podrían contribuir a elementos para mejorar el Acceso Efectivo al Derecho a la No Discriminación

- Fortalecer las acciones de sensibilización ciudadana que realiza el CONAPRED, Inmujeres, Injuve, Inapam, CDI y SNDIF respecto a las brechas existentes entre grupos vulnerables y no vulnerables.
- Fortalecer acciones del IMSS, ISSSTE, SEDESOL, SEP que permitan horarios diferenciados para los servicios de guarderías y ampliación de horarios acordes a jornadas laborales.
- Es necesario considerar variaciones en la canasta básica que reflejen las preferencias alimentaciones locales en las diferentes zonas que Diconsa atiende. Además, es necesario buscar mecanismos que permitan la oferta de productos con una orientación a una dieta saludable
- Promover Contralorías Sociales que aseguren disponibilidad de recursos en PET. Dichas contralorías se encargarían de vigilar la inclusión de todas las minorías y grupos vulnerables en el programa.
- Se recomienda que los promotores, jefes de zona, responsables de atención en mesas y responsables de atención en ventanilla, así como el coordinador del Programa de Pensión de Adultos Mayores, sean contratados como personal de estructura en las Delegaciones, sujeto a la disponibilidad presupuestal. Lo anterior disminuiría la rotación del personal del programa y aseguraría que aumentara su calidad.

SALUD

Programas que contribuyen al acceso efectivo al derecho a la **Salud**

Metodología



Fuertemente prioritario

Los bienes o servicios que entrega el programa abaten los indicadores de la Carencia por Acceso a la Salud o contribuyen a reducir la mortalidad materna. Esto se puede medir a través de i) el Módulo de Condiciones Socioeconómicas de la Encuesta Nacional de Ingreso Gasto de los Hogares (ENIGH) y se considera en la medición del indicador de pobreza o ii) se ha recabado evidencia en las evaluaciones al programa.

El programa está dirigido a la población en situación de pobreza.



Medianamente prioritario

Los bienes o servicios que entrega el programa abaten los indicadores de la Carencia por Acceso a la Salud o contribuyen a reducir la mortalidad materna. No obstante, no se cuentan con mediciones de esta relación y no existen evaluaciones al programa que generen evidencia al respecto.



Ligeramente prioritario

Los bienes o servicios que entrega el programa tienen posibles o potenciales efectos en los indicadores de la Carencia por Acceso a la Salud o contribuyen a reducir la mortalidad materna. No obstante, no se cuentan con mediciones de esta relación y no existen evaluaciones al programa que generen evidencia al respecto.

Se consideran programas que i) benefician a población en situación de pobreza, pero no afilia al seguro popular o alguna institución de seguridad social y ii) pueden expandir la oferta de los servicios de salud y que están dirigidos a la población sin acceso.

Programas que contribuyen al acceso efectivo al derecho a la **Salud**



Fuertemente prioritarios

Dependencia	Modalidad	Programa	Mecanismo
IMSS	S038	Programa IMSS-PROSPERA	Acceso a los servicios de salud y reducir la mortalidad materna.
IMSS	E011	Atención a la salud	Acceso a los servicios de salud y reducir la mortalidad materna.
IMSS	E001	Prevención y control de enfermedades	Acceso a los servicios de salud y reducir la mortalidad materna.
ISSSTE	E044	Atención a la Salud	Acceso a los servicios de salud y reducir la mortalidad materna.
SALUD	S201	Seguro Médico Siglo XXI	Acceso a los servicios de salud y reducir la mortalidad materna.
SALUD	U005	Seguro Popular	Acceso a los servicios de salud y reducir la mortalidad materna.
SALUD	S200	Fortalecimiento a la atención médica	Acceso a los servicios de salud y reducir la mortalidad materna.

Programas que contribuyen al acceso efectivo al derecho a la **Salud**



Ligeramente prioritarios

Dependencia	Modalidad	Programa	Mecanismo
CDI	U011	Programa de Derechos Indígenas	Potencial contribución al acceso a los servicios de salud.
SALUD	E040	Servicios de asistencia social integral	Potencial contribución al acceso a los servicios de salud.
SALUD	E023	Atención a la salud	Potencial contribución al acceso a los servicios de salud.
SALUD	U008	Prevención y Control de Sobrepeso, Obesidad y Diabetes	Potencial contribución al acceso a los servicios de salud.
SALUD	S272	Apoyos para la protección de las personas en estado de necesidad	Potencial contribución al acceso a los servicios de salud.
SEDESOL	S072	Programa PROSPERA Programa de Inclusión Social	La asistencia a las citas de todos los integrantes y a los Talleres Comunitarios para el Autocuidado de la Salud es requisito para que las familias reciban los apoyos económicos del Programa.

Consideraciones que podrían contribuir a elementos para mejorar el Acceso Efectivo al Derecho a la Salud

- La disminución de la carencia en esta dimensión es a partir de la afiliación al Seguro Popular, a alguna institución pública de seguridad social (IMSS, ISSSTE, ISSSTE estatal, PEMEX, Marina, SEDENA) o seguro privado. Por ello, resulta importante seguir fortaleciendo las instituciones públicas de seguridad social para que el empleo formal sea el mecanismo de cobertura universal.
- Redoblar esfuerzos en las dependencias para implementar el expediente clínico.

SEGURIDAD SOCIAL

Programas que contribuyen al acceso efectivo al derecho a la **Seguridad Social**

Metodología



Fuertemente prioritario

Los bienes o servicios que entrega el programa abaten los indicadores de la Carencia por Acceso a la Seguridad Social. Esto se puede medir a través de i) el Módulo de Condiciones Socioeconómicas de la Encuesta Nacional de Ingreso Gasto de los Hogares (ENIGH) y se considera en la medición del indicador de pobreza o ii) se ha recabado evidencia en las evaluaciones al programa.



Medianamente prioritario

Los bienes o servicios que entrega el programa abaten los indicadores de la Carencia por Acceso a la Seguridad Social. No obstante, no se cuentan con mediciones de esta relación y no existen evaluaciones al programa que generen evidencia al respecto.



Ligeramente prioritario

Los bienes o servicios que entrega el programa tienen posibles o potenciales efectos en los indicadores de la Carencia por Acceso a la Seguridad Social. No obstante, no se cuentan con mediciones de esta relación y no existen evaluaciones al programa que generen evidencia al respecto.

Se consideran programas que brindan alguna o algunas de las prestaciones de la seguridad social.

Programas que contribuyen al acceso efectivo al derecho a la **Seguridad Social**



Fuertemente prioritarios

Dependencia	Modalidad	Programa	Mecanismo
SEDESOL	S176	Pensión para Adultos Mayores	Se entregan apoyos monetarios a los adultos mayores que no tienen una pensión.

Ligeramente prioritarios



Dependencia	Modalidad	Programa	Mecanismo
SEDESOL	S072	Programa PROSPERA Programa de Inclusión Social	El Programa otorga de manera bimestral un apoyo monetario mensual a las personas mayores, integrantes de las familias beneficiarias.

Consideraciones que podrían contribuir a elementos para mejorar el Acceso Efectivo al Derecho la Seguridad Social

- Resulta importante seguir fortaleciendo las instituciones públicas de seguridad social (IMSS, ISSSTE, ISSSTE estatales, PEMEX; Marina y SEDENA) para que el empleo formal sea el mecanismo para garantizar este derecho, que es uno de los más representativos para combatir la pobreza.
- Analizar los mecanismos de transición de régimen entre pensiones de los titulares y sus beneficiarios. Además, es necesario continuar con la campaña de concientización y difusión de los esquemas de pensiones para que los beneficiarios conozcan el proceso de transición.
- Fomentar el crecimiento del ahorro voluntario, con regulaciones claras y de largo plazo, y adecuación de las reglas de CONSAR sobre registro de planes.
- Para mejorar la eficiencia del gasto público en torno a incapacidades por embarazo, se sugiere eliminar las consultas médicas obligatorias para las afiliadas a las instituciones de seguridad social pública, en el caso que ellas decidan acudir a servicio médicos privados.

TRABAJO

Programas que contribuyen al acceso efectivo al derecho al **Trabajo**

Metodología



Fuertemente prioritario

Los bienes o servicios que entrega el programa afectan el ingreso laboral, favorece el acceso al mercado laboral, previenen riesgos en el trabajo, brindan capacitación para el trabajo o capacitación para acceder a uno. Esto se puede medir a través de la evidencia recabada en las evaluaciones al programa.



Medianamente prioritario

Los bienes o servicios que entrega el programa pueden afectar el ingreso laboral, favorece el acceso al mercado laboral, previenen riesgos en el trabajo, brindan capacitación para el trabajo o capacitación para acceder a uno. No obstante, no se cuentan con mediciones de esta relación y no existen evaluaciones al programa que generen evidencia al respecto. En el caso de capacitación sólo se consideran los programas que dirigen sus apoyos a personas.



Ligeramente prioritario

Los bienes o servicios que entrega el programa tienen posibles o potenciales efectos en el ingreso laboral de los beneficiarios. No obstante, no se cuentan con mediciones de esta relación y no existen evaluaciones al programa que generen evidencia al respecto. Se consideran solamente aquellos programas que mediante sus apoyos pueden generar ocupación laboral.

Programas que contribuyen al acceso efectivo al derecho al **Trabajo**



Fuertemente prioritarios

Dependencia	Modalidad	Programa	Mecanismo
SEDESOL	S065	Programa de Atención a Jornaleros Agrícolas	El programa entrega apoyo económico para el traslado, alimentación y apoyos especiales para contingencias, lo que favorece el ingreso laboral.
SEDESOL	S071	Programa de Empleo Temporal	El programa entrega jornales por jornada de trabajo.
SEDESOL	S174	Programa de estancias infantiles para apoyar a madres trabajadoras	El programa subsidia el servicio de estancias infantiles por lo que favorece el acceso al mercado laboral.
STPS	S043	Programa de Apoyo al Empleo (PAE)	Brinda apoyos económicos y en especie que permiten la inserción laboral.

Programas que contribuyen al acceso efectivo al derecho al Trabajo

Medianamente prioritarios



Dependencia	Modalidad	Programa	Mecanismo
Agroasemex, S.A.	S265	Programa de aseguramiento agropecuario	Los bienes y servicios que entrega el programa afectan el ingreso laboral.
IMSS	E004	Investigación y desarrollo tecnológico en salud	Capacitación para el trabajo.
IMSS	E003	Seguro de riesgos de trabajo	Uno de sus componentes lleva a cabo acciones para la prevención de accidente de trabajo.
SAGARPA	U013	Vinculación Productiva	El programa brinda capacitación para mejorar los ingresos de los productores acuícolas y pesqueros (sólo el componente que está dirigido a personas).
SAGARPA	S262	Programa de Comercialización y Desarrollo de Mercados	Los bienes y servicios que entrega el programa afectan el ingreso laboral.
SAGARPA	S257	Programa de Productividad y Competitividad Agroalimentaria	Los bienes y servicios que entrega el programa afectan el ingreso laboral.
SAGARPA	S240	Programa de Concurrencia con las Entidades Federativas	Los bienes y servicios que entrega el programa afectan el ingreso laboral.
SAGARPA	S266	Programa de Apoyos a Pequeños Productores	El programa brinda capacitación (sólo el que reciben las personas).
SAGARPA	S261	Programa de Fomento a la Productividad Pesquera y Acuícola	El programa brinda capacitación (sólo el que reciben las personas).
SAGARPA	S260	Programa de Fomento Ganadero	Los bienes y servicios que entrega el programa afectan el ingreso laboral.
SAGARPA	S259	Programa de Fomento a la Agricultura	Los bienes y servicios que entrega el programa afectan el ingreso laboral.
SAGARPA	S258	Programa de Productividad Rural	Los bienes y servicios que entrega el programa afectan el ingreso laboral.

Programas que contribuyen al acceso efectivo al derecho al Trabajo

Medianamente prioritarios



Dependencia	Modalidad	Programa	Mecanismo
SAGARPA	E001	Desarrollo y aplicación de programas educativos en materia agropecuaria	El programa brinda capacitación para el trabajo a grupos de beneficiarios.
SALUD	E040	Servicios de asistencia social integral	El programa apoya talleres de capacitación para el apoyo de empleo y autoempleo.
SE	S220	Programa para la productividad y competitividad industrial	Brinda capacitación a capital humano para los proyectos apoyados por el programa.
SE	S021	Programa nacional de financiamiento al microempresario y a la mujer rural	El programa brinda asistencia técnica y capacitación para el trabajo a grupos de beneficiarios.
SEDESOL	S057	Fondo Nacional de fomento a las Artesanías	El programa brinda capacitación para el trabajo a grupos de beneficiarios.
SEDESOL	S017	Programa de Fomento a la Economía Social	El programa brinda asistencia técnica y capacitación para el trabajo a beneficiarios.
SEMARNAT	U025	Programa de Recuperación y Repoblación de Especies en Riesgo	Los bienes y servicios que entrega el programa afectan el ingreso laboral.
SEMARNAT	S219	Apoyos para el Desarrollo Forestal Sustentable	Los bienes y servicios que entrega el programa afectan el ingreso laboral.
SEP	E009	Programa de Formación de Recursos Humanos basada en Competencias	Capacitación y formación con enfoque de competencias laborales.
SEP	E005	Formación y certificación para el trabajo	Formación para el trabajo para población de 15 años o más.
STPS	E004	Capacitación para Incrementar la Productividad	Brinda capacitación, certificaciones y constancias laborales a trabajadores.

Programas que contribuyen al acceso efectivo al derecho al **Trabajo**



Ligeramente prioritarios

Dependencia	Modalidad	Programa	Mecanismo
SALUD	S039	Programa de Atención a Personas con Discapacidad	Un componente que apoya acciones encaminadas para la inclusión laboral de las personas con discapacidad.
SE	S151	Programa para el desarrollo de la industria de software (PROSOFT) y la innovación	Apoyo a las empresas del sector de TI y servicios relacionados para incrementar su capital humano.
SEP	E064	Educación para adultos	El programa brinda educación orientada a promover la formación para el trabajo.

Consideraciones que podrían contribuir a elementos para el Acceso Efectivo al Derecho al Trabajo

- Mejorar las políticas activas de empleo se traducirá en aumento en los ingresos laborales. Por ello, se sugiere fortalecer el Servicio Nacional de Empleo para i) fortalecer el Programa de Apoyo al Empleo, pues es el único que realiza políticas activas de empleo y ii) probar diferentes esquemas de atención que permitan atender población en localidades rurales.
- Se sugiere ampliar el Programa de Empleo Temporal. Pagar un porcentaje del salario mínimo a cambio de actividades comunitarias o de infraestructura.
- Fortalecer las acciones de la STPS, IMSS e ISSSTE que permitan la lactancia compatible con jornadas laborales.
- Fortalecer acciones de IMSS, ISSSTE, SEDESOL, SEP que permitan horarios diferenciados para los servicios de guarderías y ampliación de horarios acordes a jornadas laborales.

VIVIENDA

Programas que contribuyen al acceso efectivo al derecho a la **Vivienda**

Metodología



Fuertemente prioritario

Los bienes o servicios que entrega el programa abaten los indicadores de la Carencia por Calidad y Espacios de la Vivienda y/o Servicios Básicos en la Vivienda. Esto se puede medir a través de i) el Módulo de Condiciones Socioeconómicas de la Encuesta Nacional de Ingreso y Gasto de los Hogares (ENIGH) y se considera en la medición del indicador de pobreza o ii) se ha recabado evidencia en las evaluaciones al programa.



Medianamente prioritario

Los bienes o servicios que entrega el programa abaten los indicadores de la Carencia por Calidad y Espacios de la Vivienda y/o Servicios Básicos en la Vivienda. No obstante, no se cuentan con mediciones de esta relación y no existen evaluaciones al programa que generen evidencia al respecto.

En el caso de la Carencia por Servicios Básicos de la Vivienda, los programas se consideran en esta categoría cuando el programa conecte el servicio al hogar.



Ligeramente prioritario

Los bienes o servicios que entrega el programa tienen posibles o potenciales efectos en los indicadores de la Carencia por Calidad y Espacios de la Vivienda y/o Servicios Básicos en la Vivienda. No obstante, no se cuentan con mediciones de esta relación y no existen evaluaciones al programa que generen evidencia al respecto.

Programas que contribuyen al acceso efectivo al derecho a la **Vivienda**



Fuertemente prioritarios

Dependencia	Modalidad	Programa	Mecanismo
SEDATU	S274	Programa de Apoyo a la Vivienda	El programa destina apoyos para la construcción de un cuarto adicional.
SEDATU	S273	Programa de Infraestructura	El programa otorga subsidios a los hogares para adquirir una vivienda.



Medianamente prioritarios

Dependencia	Modalidad	Programa	Mecanismo
SEDATU	S177	Programa de acceso al financiamiento para soluciones habitacionales	Subsidios a los hogares para adquirir una vivienda.
SEDESOL	U008	Subsidios a programas para jóvenes	Subsidios a los hogares para adquirir y ampliar una vivienda.



Ligeramente prioritarios

Dependencia	Modalidad	Programa	Mecanismo
CDI	S179	Programa de Infraestructura Indígena	El programa busca que los beneficiarios superen el aislamiento y dispongan de bienes y servicios básicos, mediante la construcción de obras de infraestructura básica y vivienda.
SEMARNAT	S074	Programa de Agua potable, Alcantarillado y Saneamiento	El programa instala servicios de alcantarillado y agua potable en localidades.

Consideraciones que podrían contribuir a elementos para mejorar el Acceso Efectivo al Derecho a la Vivienda

- Privilegiar acciones que atiendan de manera integral la calidad y espacios de la vivienda, dado que es la única manera de disminuir este indicador.
- Priorizar acciones que se dirijan a la atención de las viviendas y no solo a la localidad.
- Fortalecer acciones de adquisición de vivienda para personas con ingresos inferiores a cuatro salarios mínimos.

ANÁLISIS DE SIMILITUDES DE LOS PROGRAMAS Y ACCIONES FEDERALES DE DESARROLLO SOCIAL

Consideraciones generales

- Con el fin de identificar similitudes entre programas, se hizo un análisis de características relevantes de los programas que integran el Listado CONEVAL de Programas y Acciones de Desarrollo Social 2016. Las características analizadas fueron: **Derecho Básico Asociado**, **Etapa de Vida**, **Grupo de Atención** y **Tipo de Apoyo otorgado**.
- Además, se llevó a cabo un **Análisis de Clases Latentes**, cuyo objetivo fue buscar una tipificación de individuos u objetos similares en grupos, modelando las relaciones entre las variables observadas, de manera que las relaciones se explicaran por una variable latente, es decir, no observable.
- El análisis de similitudes sirve como un **primer filtro** para identificar características iguales relevantes entre programas. Sin embargo, el análisis no incluye variables de **cobertura geográfica**, por lo que no es posible determinar complementariedades o coincidencias territoriales en la operación de los Programas.
- Para determinar el uso que debe darse a esta información en la toma de decisiones estratégicas en términos de la elaboración del presupuesto y administración de los programas sociales, se requiere un **análisis posterior** de los resultados de los programas por grupo. Se sugiere considerar un **análisis cualitativo** que aporte elementos más precisos.

Metodología

Listado CONEVAL de Programas y Acciones Federales de Desarrollo Social 2016

43 variables dicotómicas:

- 9 correspondientes a **derechos básicos**
- 16 correspondientes a **tipos de apoyo**
- 7 correspondientes a **etapa de vida**
- 11 correspondientes a **grupos de atención**



A partir de las 43 variables se estima un modelo de máxima verosimilitud para calcular el número de clases a partir del cálculo de las probabilidades de cada programa de pertenecer a los grupos formados. A partir de los resultados de la estimación se decidió la utilización de cuatro clases.

Clases	Número de Programas
Atención a población en pobreza y grupos prioritarios	31
Educación e investigación	28
Empleo y desarrollo económico	33
Medio ambiente y desarrollo comunitario	60
Total	152

Resultados

- Una vez formadas las clases de programas, se determinó el grado de similitud de cada programa comparándolo con los otros dentro de cada clase.
- El grado de similitud se determinó mediante la comparación de coincidencias de sus valores en cada una de las 43 variables. Dos programas son similares en una variable si ambos tienen el mismo valor para dicha variable (cero o uno).
- Por tanto, dos programas son similares al 100% si presentan coincidencias en los valores de sus 43 variables.

Matriz de comparación entre programas

ID	096	098	170	175	187	188	189	190	191	192
005	76.92%	76.92%	79.49%	79.49%	92.31%	82.05%	82.05%	89.74%	89.74%	87.18%
022	87.18%	87.18%	79.49%	94.87%	87.18%	87.18%	87.18%	94.87%	94.87%	97.44%
023	94.87%	89.74%	76.92%	92.31%	84.62%	84.62%	89.74%	87.18%	87.18%	89.74%
027	87.18%	87.18%	79.49%	94.87%	87.18%	87.18%	87.18%	94.87%	94.87%	97.44%
028	82.05%	87.18%	69.23%	84.62%	76.92%	87.18%	82.05%	84.62%	84.62%	87.18%
069	84.62%	84.62%	76.92%	92.31%	89.74%	84.62%	84.62%	92.31%	92.31%	94.87%
070	84.62%	84.62%	76.92%	92.31%	89.74%	84.62%	84.62%	92.31%	92.31%	94.87%
071	87.18%	87.18%	84.62%	89.74%	92.31%	87.18%	92.31%	100.00%	100.00%	97.44%
095	92.31%	87.18%	79.49%	89.74%	82.05%	92.31%	92.31%	89.74%	89.74%	92.31%
096		84.62%	82.05%	87.18%	84.62%	89.74%	94.87%	87.18%	87.18%	84.62%
098			71.79%	82.05%	84.62%	79.49%	84.62%	87.18%	87.18%	89.74%
170				79.49%	82.05%	82.05%	87.18%	84.62%	84.62%	82.05%
175					82.05%	82.05%	87.18%	89.74%	89.74%	92.31%
187						84.62%	84.62%	92.31%	92.31%	89.74%
188							89.74%	87.18%	87.18%	84.62%
189								92.31%	92.31%	89.74%
190									100.00%	97.44%
191										97.44%
192										

Resultados

- Del Listado CONEVAL de Programas y Acciones de Desarrollo Social 2016, se identificaron 37 programas que tienen similitud del 100% con uno o más programas. A partir de la identificación de estos casos, se realizó una revisión de las características particulares de los programas y su operación, entre las que se encuentran:
 - El diseño general del programa y sus objetivos.
 - La identificación de las poblaciones objetivo y atendida.
 - El tipo de intervención que realizan.
- Con base en el análisis anterior, se identificaron casos que podrían ser objeto de una revisión detallada para determinar posibles mejoras en su diseño y operación derivado de las similitudes existentes entre programas. De esta manera, se presentan consideraciones sobre la posible complementariedad de los programas al otorgar la atención o el apoyo por el que operan y la existencia de áreas de oportunidad en cuanto a la integración de esfuerzos y eficiencia en la operación de los mismos.

Resultados

Programa de Recuperación y Repoblación de Especies en Riesgo (SEMARNAT U025).



Conservación y Aprovechamiento Sustentable de la Vida Silvestre (SEMARNAT U020)

Los programas comparten características relacionadas con su diseño y objetivos.

El Programa U025 busca contribuir a recuperar la funcionalidad de cuencas y paisajes a través de la conservación, restauración y aprovechamiento sustentablemente del patrimonio natural mediante la conservación y recuperación de las especies en riesgo y su hábitat. El programa gestiona subsidios para promover actividades dirigidas a la recuperación de especies en riesgo.

El Programa U020 tiene como objetivo conservar y aprovechar sustentablemente la vida silvestre y su hábitat para coadyuvar al desarrollo social y económico en las zonas y comunidades rurales. Sus rubros de apoyo son: establecimiento y fortalecimiento de proyectos de conservación (manejo de hábitat, manejo de poblaciones y manejo de especies), proyectos de aprovechamiento sustentable (no extractivo, extractivo y mixto) y establecer o fortalecer el mercado legal de bienes y servicios provenientes de la vida silvestre.

Dado que ambos programas contribuyen a la conservación y recuperación de especies en riesgo de extinción mediante el otorgamiento de subsidios para diversas actividades orientadas a la conservación, se recomienda analizar los mecanismos de focalización para la atención, el tipo de actividades específicas que realizan y los proyectos que financian con el fin de identificar posibles mecanismos de coordinación que permitan generar sinergias en su operación.

Resultados

Producción y distribución de libros y materiales culturales (SEP E016)



Producción y distribución de libros y materiales educativos (SEP B003)

El programa E016 tiene por objetivo promover y difundir el arte y la cultura como recursos formativos privilegiados para impulsar la educación integral mediante una mayor distribución y diversidad de libros, materiales educativos y culturales puestos al alcance de la población mayor a 2 años de edad.

El programa B003 es el encargado de editar, producir y distribuir Libros de Texto Gratuitos a nivel inicial y básico de educación en el país.

Ambos programas buscan promover la producción y distribución de libros y otros materiales educativos, si bien el programa E016 está enfocado a la población en general mediante la distribución de libros en las librerías EDUCAL y del Fondo de Cultura Económica (FCE), y el programa B003 se encarga de la distribución de Libros de texto Gratuitos en el nivel de educación básico.

Dado que ambos programas buscan promover la producción y distribución de libros con el fin de fomentar la educación integral se recomienda analizar posibles mecanismos de coordinación entre programas que permitan mejorar la cobertura y potenciar los beneficios que generan.

Resultados

**Apoyos para la atención a problemas
estructurales de las UPES (SEP, U081)**



**Apoyos a centros y organizaciones de educación
(U080)
Subsidios para organismos descentralizados
estatales(U006)**

El Programa U081 busca contribuir a asegurar mayor cobertura, inclusión y equidad educativa entre todos los grupos de la población para la construcción de una sociedad más justa mediante la disminución de los pasivos contingentes y el ahorro de las instituciones para pensiones y jubilaciones.

El Programa U080 busca contribuir a asegurar mayor cobertura, inclusión y equidad educativa entre todos los grupos de la población para la construcción de una sociedad más justa mediante la transferencia de recursos a las Entidades Federativas, así como a Organizaciones y/o Centros de educación.

El Programa U006 busca contribuir al mantenimiento y ampliación de la cobertura de los servicios proporcionados por los Organismo Descentralizados Estatales de Educación Media Superior (EMS), Superior (ES) y Formación para el Trabajo (FT), mediante la asignación de subsidios federales para cubrir sus necesidades de gasto corriente (pago de nóminas del personal docente y administrativo) y, en menor proporción, de gasto de operación.

Dado que los tres programas transfieren recursos a instituciones de educación mediante diferentes canales para mejorar la cobertura de educación, se sugiere analizar los mecanismos de focalización de recursos con el fin de identificar posibles sinergias en su operación.

Resultados

Programa para la Productividad y Competitividad Industrial (SE, S220)



Programa para el desarrollo de la Industria de Industria del Software (PROSOFT) y la Innovación (SE, S151)

El programa S220 tiene como objetivo contribuir a la integración de un mayor número de empresas en las cadenas de valor y mejorar su productividad, lo cual fomentará un crecimiento económico equilibrado por sectores, regiones y empresas.

El Programa S151 busca promover el desarrollo y la adopción de las tecnologías de la información y la innovación en los sectores estratégicos del país que contribuya a incrementar su productividad.

En tanto ambos programas enfocan su atención en empresas y en la generación de condiciones que permitan mejorar la productividad de sectores estratégicos de la economía, se considera relevante revisar los mecanismos a través de los cuales operan, las características de los beneficiarios que atienden, así como el tipo de proyectos que financian, con el fin de identificar posibles sinergias entre programas.

RESUMEN DEL DESEMPEÑO DE LOS PROGRAMAS SOCIALES 2014-2015

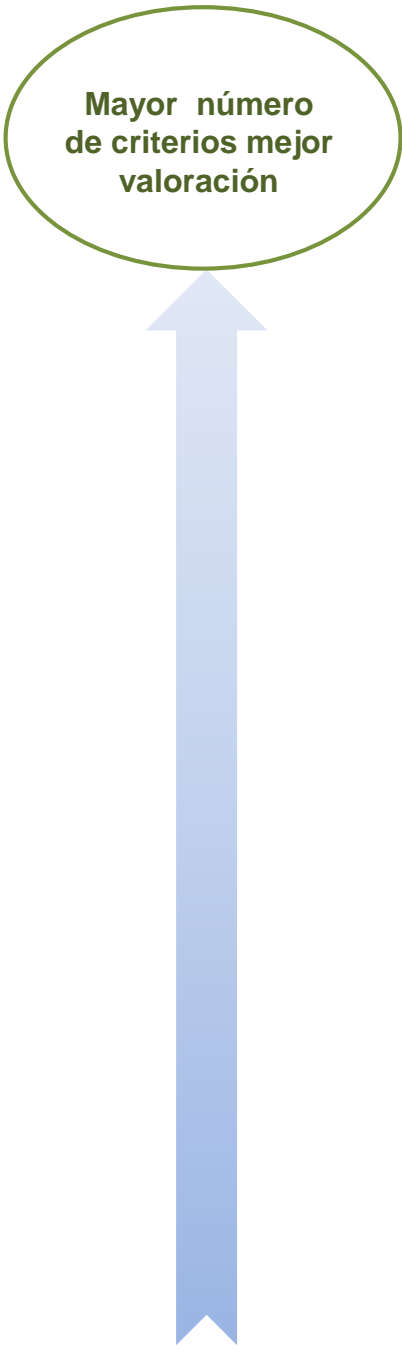
- ▶ **El Resumen del Desempeño es un instrumento que categoriza el desempeño de los programas de desarrollo social sujetos a un proceso de evaluación homogéneo.**
- ▶ **Integra los hallazgos derivados de la Ficha de Monitoreo y Evaluación 2014-2015.**
- ▶ **Valora 191 programas* de desarrollo social para el ejercicio fiscal 2014.**
- ▶ **Analiza 22 variables en torno a temas como:**

	Sección	Objetivo
Ficha de Monitoreo y Evaluación	Medición de Resultados	Presenta y valora cómo el programa mide sus resultados
	Resultados	Presenta y valora los resultados y hallazgos del programa derivados de evaluaciones externas, así como el avance de los indicadores.
	Cobertura	Analiza la cobertura del programa y su evolución (2008-2014).
	Análisis del sector	Describe la contribución del programa al logro de los objetivos sectoriales o a la mejora del sector en general.
	Análisis FODA	Analiza las fortalezas, oportunidades, retos y recomendaciones del programa.
	Seguimiento a ASM y avances	Describe los compromisos de mejora derivados de evaluaciones externas y los avances de cada programa.
	Incidencia distributiva	Analiza la incidencia de los beneficios.
	Derecho Social o Bienestar Económico	Vinculación entre los programas y las acciones federales con los derechos sociales y la dimensión de bienestar económico.
	Contribución a derechos sociales e Indicadores de pobreza	Analiza la contribución del programa a la disminución de los indicadores de la pobreza.

El Resumen del Desempeño de los programas federales 2014-2015 se puede descargar en el siguiente hipervínculo:
http://www.coneval.org.mx/Evaluacion/RDPS/Documents/Resumen_Desempeno_Ficha_Monitoreo_Evaluacion_2014_2015.zip

* El Programa de Empleo Temporal (PET) tuvo tres Fichas de Monitoreo y Evaluación 2014-2015 una por cada dependencia que lo opera: Secretaría de Desarrollo Social, Secretaría de Medio Ambiente y Recursos Naturales, y Secretaría de Comunicaciones y Transportes.

- ▶ En el Resumen se **valora la sección de resultados**, sobre cómo el programa mide sus resultados, los resultado y/o hallazgos identificados, y el avance de sus indicadores.



Categorías de Valoración		Definición*
	Destacada	<ul style="list-style-type: none"> - ¿Cómo mide sus resultados? Mide sus resultados con los mecanismos anteriores y con evaluaciones de impacto. - Resultados y/o hallazgos. El resultado cuenta con todas las características establecidas. - Avance de los indicadores. El avance de los indicadores se encuentra entre 90 y 110%.
	Adecuada	<ul style="list-style-type: none"> - ¿Cómo mide sus resultados? Mide sus resultados con los mecanismos anteriores y con fichas de monitoreo y evaluación anteriores a 2014. - Resultados y/o hallazgos. El resultado cuenta con tres de las características establecidas. - Avance de los indicadores. El avance de los indicadores se encuentra entre 80 y 90%.
	Moderada	<ul style="list-style-type: none"> - ¿Cómo mide sus resultados? Mide sus resultados con los mecanismos anteriores y con evaluaciones externas. - Resultados y/o hallazgos. El resultado cuenta con dos de las características establecidas. - Avance de los indicadores. El avance de los indicadores se encuentra entre 70 y 80%.
	Oportunidad de Mejora	<ul style="list-style-type: none"> - ¿Cómo mide sus resultados? Mide sus resultados con indicadores y solo con Ficha de Monitoreo y Evaluación 2014-2015. - Resultados y/o hallazgos. El resultado cuenta con una de las características establecidas. - Avance de los indicadores. El avance de los indicadores es menor a 70% o mayor a 110%.
	SD	<ul style="list-style-type: none"> - No se cuenta con información para valorar este rubro.

* Para conocer la características consultar el Anexo Técnico del Resumen del Desempeño

Derecho social asociado a la medición de la pobreza

La vinculación entre los programas y las acciones federales con los derechos sociales y la dimensión de bienestar económico se realiza considerando la Matriz de Indicadores para Resultados (MIR) o la principal normatividad de los programas o las acciones. La vinculación se define mediante el análisis del aporte del objetivo principal (propósito) a uno de los derechos sociales o a la dimensión de bienestar económico:

- Alimentación
- Educación
- Medio Ambiente Sano
- No discriminación
- Salud
- Seguridad Social
- Trabajo
- Vivienda
- Bienestar Económico

Contribución a derechos sociales e Indicadores de pobreza

Analiza la distribución del gasto público entre los hogares ordenados por su ingreso corriente per cápita neto de las transferencias públicas monetarias.*

Los resultados se presentan por medio del coeficiente de concentración.

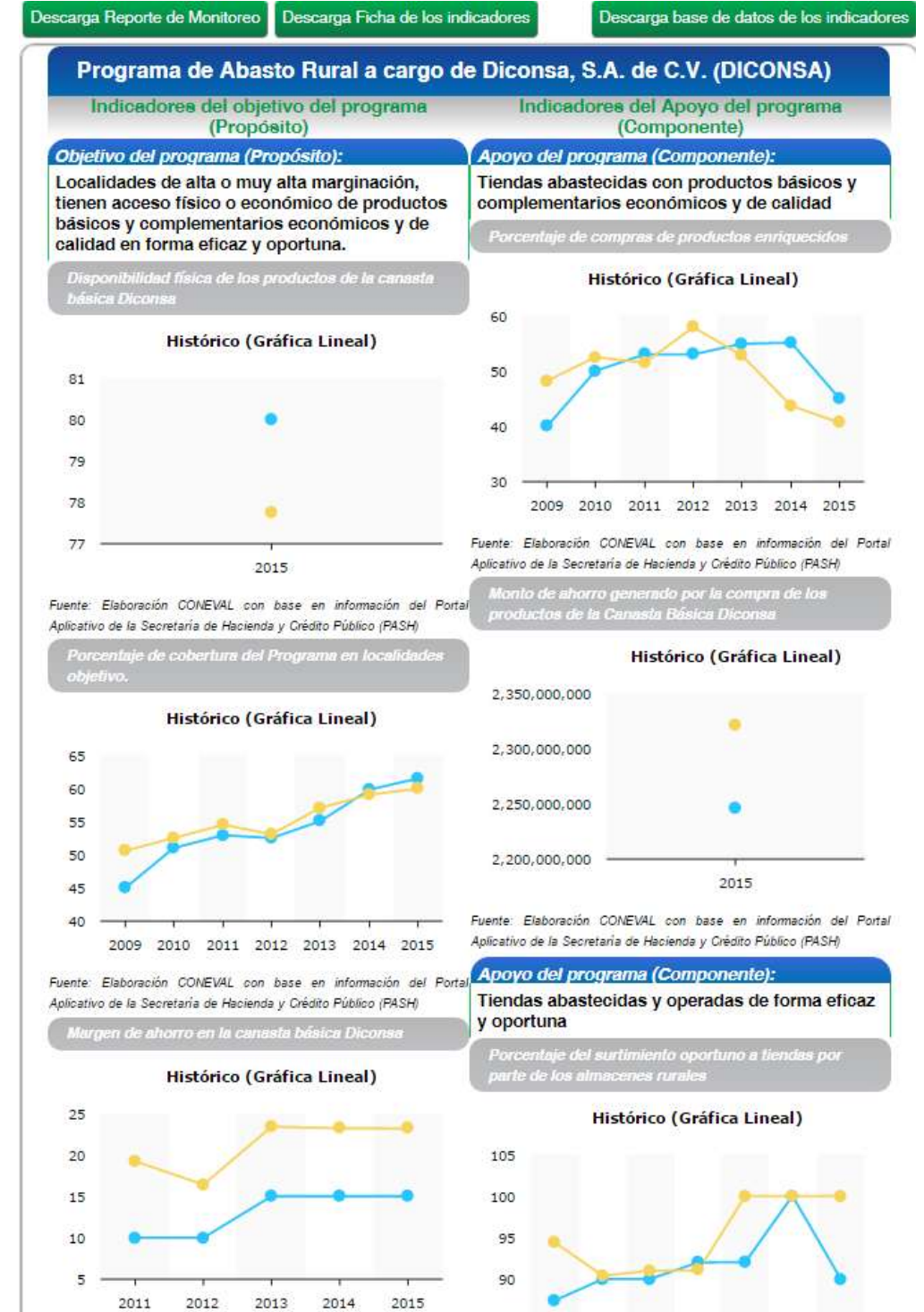
Para la valoración se consideran cuatro categorías de acuerdo al valor del coeficiente: muy progresivo, progresivo, regresivo y muy regresivo.

QUINTO OBJETIVO

SISTEMA DE INDICADORES DE LOS PROGRAMAS Y ACCIONES SOCIALES

Sistema de Indicadores de Programas Sociales

- ✓ El Sistema de Indicadores de Programas Sociales (SIPS) presenta el **seguimiento histórico de más de 20,000 indicadores** de los programas y acciones sociales desde **2008 hasta 2016**.
- ✓ El SIPS muestra cómo los programas sociales han avanzado en la solución de problemáticas y la forma en cómo han cumplido con las **entregas de bienes o servicios** a su población beneficiaria.
- ✓ Este sistema **permite analizar** la forma en que los programas y las acciones sociales de la Administración Pública Federal han **planeado sus metas a lo largo de los años y cómo las han cumplido**.
- ✓ Asimismo, el SIPS genera el **Reporte de Monitoreo**, a partir de la **información de los indicadores de los programas y sus avances históricos**.
- ✓ El Sistema permite **descargar la información** de los indicadores con el fin de **promover mayores análisis**.

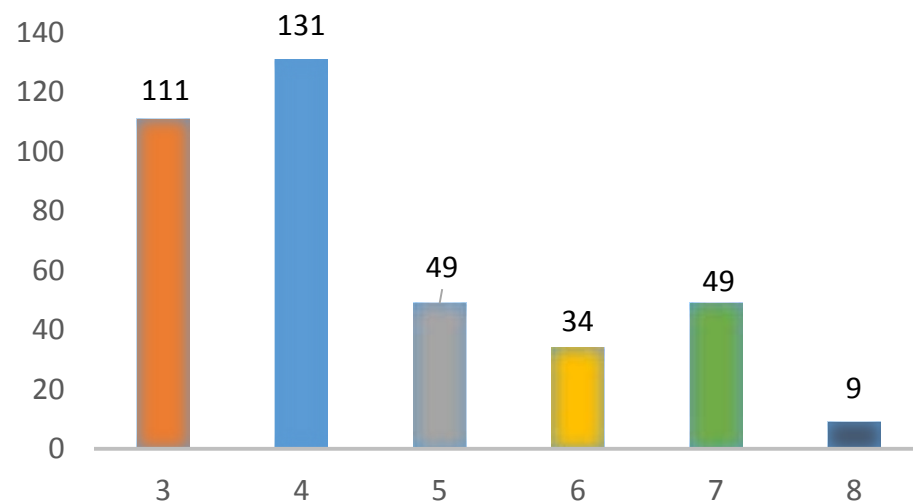


Construcción del histórico de los indicadores

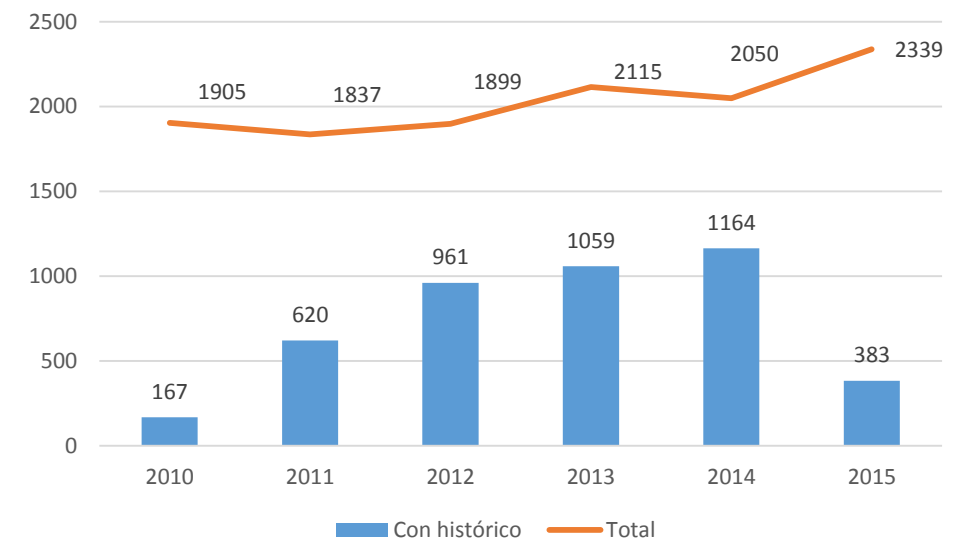
- ✓ Históricamente, los programas públicos han registrado sus avances de manera anual, sin permitir la construcción directa de series de tiempo para el análisis histórico de los indicadores, ya que estos pueden modificar su estructura de un año a otro.
- ✓ Para construir el histórico, el CONEVAL utilizó un **proceso de “análisis de similitudes-*matching*”** que compara las características básicas de los indicadores en los años t y $(t-n)$ para establecer la probabilidad de que el indicador del año t tuviera su par en el año $(t-n)$ y así sucesivamente para todo el período (2008 – 2015).
- ✓ Este **procedimiento devuelve una variable numérica (similscore)**; si el valor de la puntuación es **100%** significa que las características del indicador analizado del año t y del indicador $(t-n)$ son idénticos, si es menor, entonces se tiene que analizar con mayor profundidad para determinar si el indicador es el mismo.
- ✓ Una vez construida la base histórica, **esta fue verificada por las dependencias** para confirmar tanto la historia de los indicadores como para proporcionar mayor información sobre las metas planeadas y alcanzadas de los indicadores de los programas coordinados por dichas dependencias.

Verificación de la información (resultados)

Número de indicadores con histórico en **2015**



Indicadores con observaciones históricas **2010-2015**



- ✓ Del total de los indicadores de Propósito y Componentes en 2015, cerca del 40% (383) cuentan con al menos tres datos históricos
- ✓ Sólo 5% de los indicadores cuentan con 7 datos históricos (desde 2008)
- ✓ Para que mejore el número de indicadores con seguimiento histórico, es necesario que disminuya su tasa de eliminación o bien, que se mejoren los mecanismos para recuperar información así como su publicación constante dentro de las páginas oficiales de las dependencias.
- ✓ 2013 y 2014 son los años con mayor número de indicadores con datos históricos (más de la mitad de los indicadores contaba con 3 observaciones o más)
- ✓ En 2015, derivado de las fusiones, el número de indicadores con datos históricos disminuyó de manera importante
- ✓ Para 2016, la tasa de permanencia es aproximadamente de 40% (respecto de 2015)

Ir al Sistema de Indicadores de los programas y acciones sociales

<http://www.coneval.org.mx/coordinacion/Paginas/Sistema-de-Indicadores-de-programas-sociales.aspx>