

INDICADORES ECONÓMICOS DE COYUNTURA

CONTENIDO

1. Resumen Semanal

2. Situación

Económica en México

- Actividad Económica
- Mercado Laboral
- Inflación
- Sector Financiero y Monetario
- Mercado Petrolero
- Sector Externo
- Expectativas Económicas
- Finanzas Públicas

3. Panorama

Económico

Internacional

4. Agenda

Económica

Mensual

1. Resumen del 22 al 26 de agosto

En la semana se dieron a conocer los siguientes indicadores:

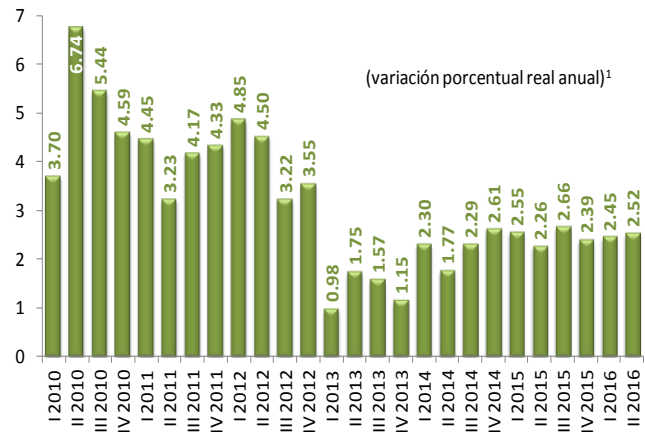
Indicador	Anterior	Reciente	Variación
Producto Interno Bruto Real	2.26% II-Trim-15	2.52% II-Trim-16	+0.26 puntos porcentuales
Producto Interno Bruto per Cápita Real	1.16% II-Trim-15	1.45% II-Trim-16	+0.29 puntos porcentuales
Indicador Global de la Actividad Económica	3.07% Jun-15	2.22% Jun-16	-0.85 puntos porcentuales
Ingreso Empresas Comerciales al Menudeo	5.39% anual Jun-15	9.44% anual Jun-16	+4.05 puntos porcentuales
Índice Nacional de Precios al Consumidor	2.64% anual 1ra. quinc. Ago-15	2.80% anual 1ra. quinc. Ago-16	+0.16 puntos porcentuales
Reservas Internacionales, Millones de dólares (mdd)	176,628.1 mdd 12-Ago-16	176,519.3 mdd 19-Ago-16	-108.8 mdd (-0.06%)
Tipo de Cambio, Pesos por dólar (ppd)	18.2674 ppd 19-Ago-16	18.2830 ppd 26-Ago-16	+0.0156 ppd (+0.09%)
Índice de Precios y Cotizaciones (IPC)	48,297.46 puntos 19-Ago-16	47,369.57 puntos 26-Ago-16	-927.89 puntos (-1.92%)
Precio de la Mezcla Mexicana de Exportación, Dólares por barril (dpb)	42.32 dpb 19-Ago-16	41.45 dpb 26-Ago-16	-0.87 dpb (-2.1%)
Cuenta Corriente	-2.89% del PIB II-Trim-15	-2.98% del PIB II-Trim-16	-0.09 puntos porcentuales
Balanza Comercial (Exportaciones)	-2.9% anual Jul-15	-8.9% anual Jul-16	-6.0 puntos porcentuales
EEUU: Producto Interno Bruto	0.8% anualizado I-Trim-16	1.1% anualizado II-Trim-16	+0.3 puntos porcentuales
EEUU: Venta de casas nuevas	23.9% anual Jul-15	31.3% anual Jul-16	+7.4 puntos porcentuales
EEUU: Solicitudes Iniciales del Seguro de Desempleo	262 mil 13-Ago-16	261 mil 20-Ago-16	-1 mil solicitudes (-0.38%)

2. Situación Económica en México

Actividad Económica

Producto Interno Bruto (PIB) Real, 2010 – 2016 / II Trimestre

El PIB tuvo un crecimiento real anual de 2.52% en el segundo trimestre de 2016, con lo que presentó 26 periodos de alzas consecutivas; además, fue mayor a lo observado en el mismo periodo de 2015 (2.26), al 2.41% previsto por el sector privado y al 2.4% estimado por el INEGI. Ajustado por estacionalidad, el PIB se deterioró al pasar de una elevación de 0.49% en el primer trimestre de 2016 a una reducción de 0.17% en el segundo trimestre de 2016; su deterioro no fue tan profundo como lo anticipaba el INEGI (-0.3%).

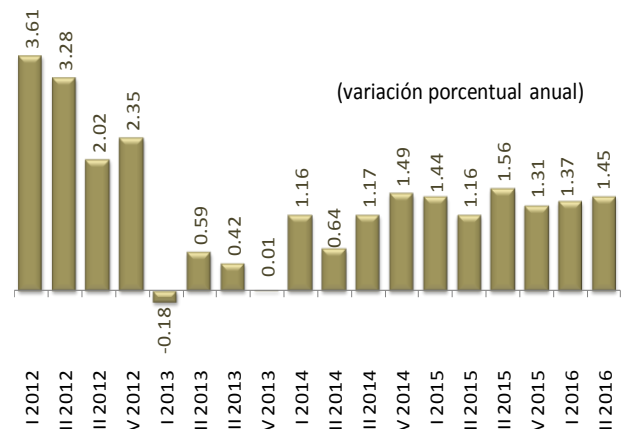


1/ Serie original, cifras preliminares a partir del segundo trimestre de 2016. Base 2008 = 100.
Fuente: Elaborado por el CEFP con datos del INEGI.

PIB per Cápita Real 2012 – 2016 / II Trimestre

Entre abril y junio de 2016, el PIB per Cápita registró un aumento de 1.45%, cifra superior al que se observó en el mismo trimestre de 2015 (1.16%); así, dicho indicador tuvo 13 trimestres de alzas sucesivas.

El PIB per cápita real fue de 117 mil 024.43 pesos (115 mil 346.57 pesos mismo trimestre de 2015). En moneda estadounidense, el PIB per cápita real fue de 10 mil 514.59 dólares, monto superior al que se tuvo en el mismo lapso de 2015 (10 mil 363.84 dólares).

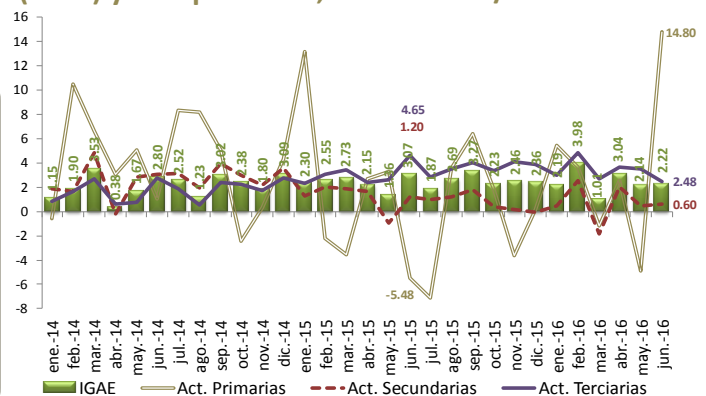


Fuente: Elaborado por el CEFP con datos del INEGI y CONAPO (Estimación de la población realizada por el INEGI a partir de proyecciones demográficas del CONAPO).

Indicador Global de la Actividad Económica (IGAE) y Componentes, 2014 - 2016 / Junio¹

En el sexto mes de 2016, el IGAE tuvo un incremento real anual de 2.22%, lo que implicó 36 meses de alzas continuas; aunque dicho dato fue inferior al que se registró un año atrás (3.07%). Los componentes del IGAE tuvieron movimientos mixtos.

Ajustado por estacionalidad, el IGAE creció menos al pasar de una crecimiento de 0.96% en mayo de 2016 a una ampliación de 0.56% en junio.



1/ Serie original, cifras revisadas a partir de marzo de 2016, preliminares a partir de abril de 2016. Base 2008 = 100.

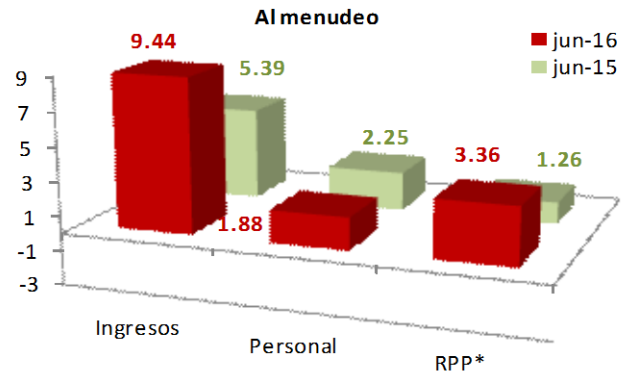
Fuente: Elaborado por el CEFP con datos del INEGI.

Empresas Comerciales al Menudeo, 2015 - 2016 / Junio

Los ingresos en las empresas comerciales al menudeo repuntaron al ir de una ampliación de 5.39% en junio de 2015 a un incremento de 9.44% en el mismo mes de 2016, con lo que presentó 32 meses de incrementos sucesivos.

En lo que respecta a las remuneraciones por persona, los cambios fueron positivos al transitar de un alza de 1.26% a un crecimiento de 3.36%.

(variación % anual en junio de los años que se indican)



*/ RPP: Remuneraciones por Persona.

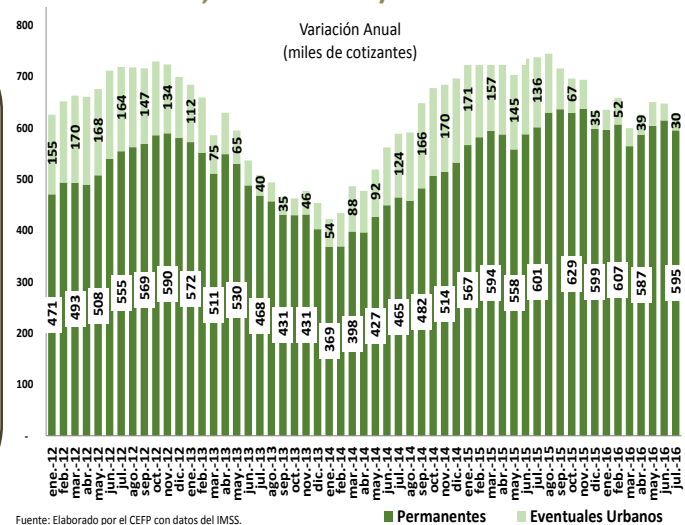
Fuente: Elaborado por el CEFP con datos del INEGI.

Mercado Laboral

Trabajadores Permanentes y Eventuales al IMSS, 2012 - 2016 / Julio

En julio de 2016, el número de trabajadores permanentes y eventuales urbanos (TPEU) ascendieron a 18 millones 215 mil 964 cotizantes cifra mayor en 625 mil 214 plazas respecto al mismo mes del año previo, equivalente a un crecimiento anual de 3.55% (737,605 plazas, 4.38% en jul-15), de los cuales el 95.2% fueron permanentes y 4.8% eventuales urbanos.

En el séptimo mes del año se generaron 29 mil 159 empleos respecto a junio, mientras que en julio del 2015 se crearon 51 mil 351 empleos.

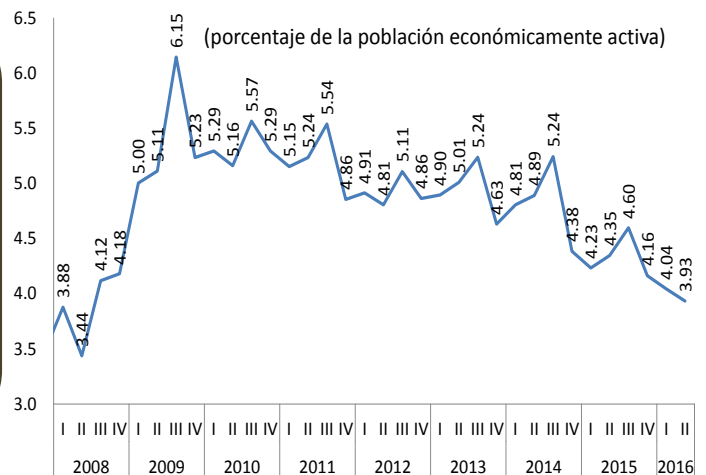


Fuente: Elaborado por el CEFP con datos del IMSS.

Tasa de Desocupación, 2008 - 2016 / II Trimestre

En México, al segundo trimestre de 2016 la población desocupada fue de 2.1 millones de personas en tanto la tasa de desocupación (TD) se ubicó en 3.93%, cifra por debajo del mismo periodo de 2015 que fue de 4.35%.

Con series desestacionalizadas, la TD a nivel nacional fue de 4.0% en el segundo trimestre del año, tasa menor en 0.2 puntos porcentuales respecto al trimestre previo de 4.2%.



Fuente: Elaborado por el CEFP con datos del INEGI.

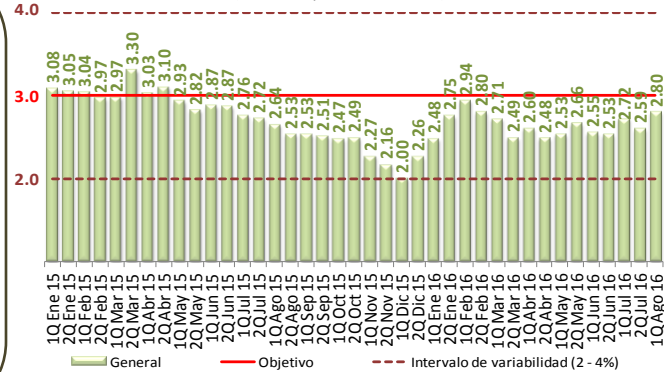
Inflación

Índice Nacional de Precios al Consumidor (INPC), 2014 - 2016¹ / 1ra. quincena de Agosto

En la primera quincena de agosto de 2016, la inflación general anual se ubicó en 2.80%; cifra superior a la de la quincena inmediata anterior (2.59%) y a la del mismo periodo del año pasado (2.64%). No obstante, la inflación quincenal anual se ubicó por debajo del objetivo inflacionario (3.0%) y dentro del intervalo de variabilidad (2.0–4.0%), establecido por el Banco de México, durante 40 quincenas consecutivas.

Los precios en general tuvieron un incremento quincenal de 0.31%, mientras que un año atrás habían subido 0.12%.

INPC General, Objetivo e Intervalo, 2015 - 2016/1ra. Q. Agosto
(variación porcentual anual)



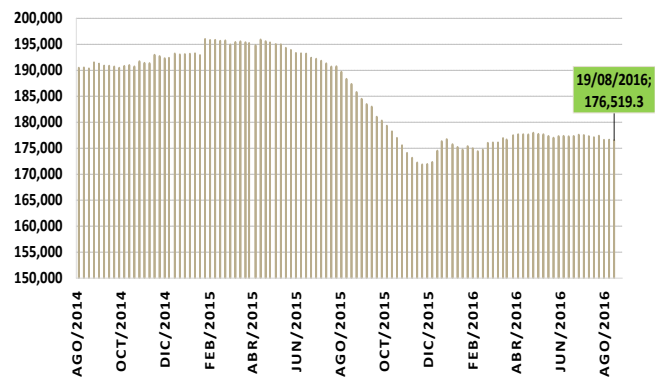
1/ Base: segunda quincena (Q) de diciembre de 2010 = 100.
Fuente: Elaborado por el CEFP con datos del INEGI.

Sector Financiero y Monetario

Reservas Internacionales, 2014 - 2016 / Agosto

Al 19 de agosto de 2016 las Reservas Internacionales cerraron con un saldo de 176 mil 519.3 millones de dólares (mdd). Presentaron una baja de -108.8 mdd (-0.06%) respecto al 12 de agosto (176 mil 628.1 mdd). La variación fue resultado de la compra de dólares del Gobierno Federal a Banxico (104 mdd) y la baja de 5 mdd derivada principalmente del cambio en la valuación de los activos internacionales del Banco Central. Acumulan una reducción de -216.1 mdd (-0.1%) respecto al cierre de 2015.

(millones de dólares)

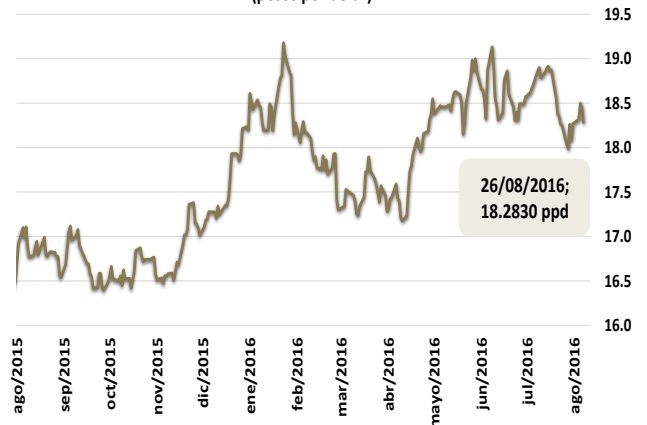


Fuente: Elaborado por el CEFP con datos del Banco de México (Banxico) . 1/ Con datos al 19 de agosto de 2016.

Tipo de Cambio FIX, 2015 - 2016 / Agosto

El 26 de agosto de 2016, el tipo de cambio presentó una variación semanal de 0.09%, pasó de 18.2674 a 18.2830 pesos por dólar (ppd). El comportamiento estuvo relacionado, principalmente, con la conferencia de la presidenta de la Reserva Federal de los Estados Unidos, Janet Yellen, en Jackson Hole, en la que brindó un mensaje que aumentó las expectativas sobre el incremento de tasas en el corto plazo. Durante la semana, alcanzó un mínimo de 18.2674 ppp, y un máximo de 18.4971 ppp. Presenta una depreciación anual de 6%.

(pesos por dólar)



Fuente: Elaborado por el CEFP con datos del Banco de México . 1/ Con datos al 26 de agosto de 2016.

Índices Bursátiles, 2016 / Agosto

Durante la semana que terminó el 26 de agosto de 2016, el Índice de Precios y Cotizaciones (IPC) de México presentó una baja de -1.92%. El comportamiento del IPC estuvo relacionado, principalmente, con el hecho de que las calificadoras internacionales Moody's y Standard & Poor's cambiaron sus perspectivas de estable a negativa para el sistema bancario mexicano en su conjunto y la calificación soberana para el país de estable a negativa, respectivamente; así como por el comportamiento de los precios del petróleo. Acumula una ganancia de 10.22% en lo que va del año.

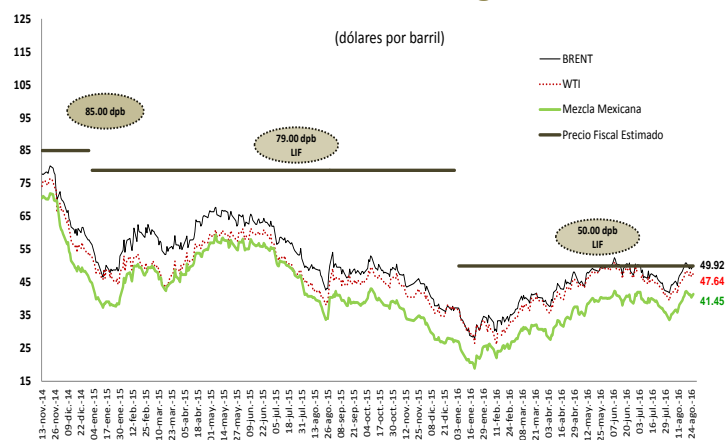
País	Índice	Variación porcentual	
		Semanal	Acumulada 2016
España	IBEX	2.47 ▲	-9.27 ▼
Argentina	Merval	1.06 ▲	34.34 ▲
Brasil	IBovespa	-2.34 ▼	33.14 ▲
Inglaterra	FTSE 100	-0.30 ▼	9.54 ▲
Japón	Nikkei 225	-1.12 ▼	-14.04 ▼
Francia	CAC 40	0.94 ▲	-5.03 ▼
Estados Unidos	Dow Jones	-0.83 ▼	5.58 ▲
México	IPC	-1.92 ▼	10.22 ▲
Alemania	DAX-30	0.41 ▲	-1.45 ▼

Fuente: Elaborado por el CEFP con datos de Ambito.com Disponible en: <<http://www.ambito.com/economia/mercados/indices>>. 1/ Con información al 26 de agosto de 2016.

Mercado Petrolero

Precio de la Mezcla Mexicana de Exportación de Petróleo, 2014 - 2016 / Agosto

El precio promedio ponderado de la Mezcla Mexicana de Exportación se ubicó en 41.45 dólares por barril (dpb) al 26 de agosto, cifra menor en 0.87 dpb (-2.1%) respecto al cierre del día 19 de agosto del mismo año.



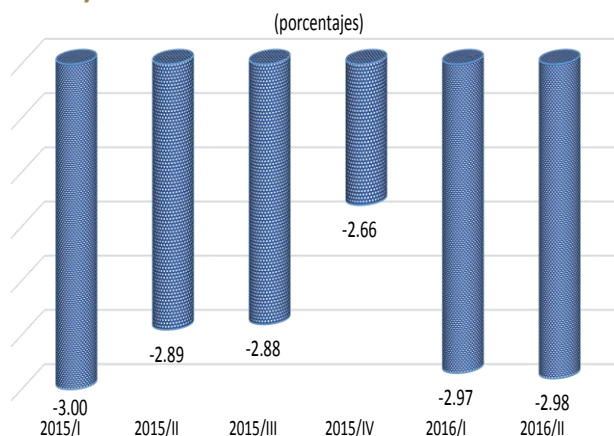
Fuente: Elaborado por el CEFP con base en datos de Pemex, la Secretaría de Energía, Secretaría de Economía, PEMEX, REUTERS.

Sector Externo

Balanza de Pagos, 2015 - 2016 / II Trimestre

En el segundo trimestre de 2016, la cuenta corriente tuvo un déficit de 7 mil 852 mdd, equivalente a 2.98% del PIB. Ello derivado de los déficits de la balanza de bienes y servicios (4,872 mdd), y de renta (18,554 mdd), y del superávit de la balanza de transferencias (12,999 mdd).

La cuenta financiera mostró un superávit de 6,247 mdd. A su interior se registró una entrada de 5,725 mdd; una salida neta de recursos por 4,764 mdd en inversión de cartera y una entrada por 5,286 en "otras inversiones".

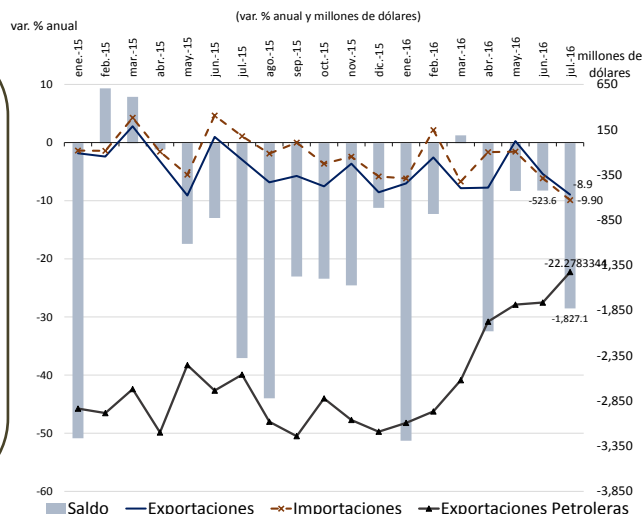


Fuente: Elaborado por el CEFP con datos del Banco de México.

Balanza Comercial, 2015 - 2016 / Julio

En julio, las exportaciones declinaron 8.9% a tasa anual, al sumar un total de 29 mil 770 millones de dólares (mdd); resultado de la disminución de 8.1% de las no petroleras y de la contracción de 22.3%, de las petroleras, aunque la tendencia negativa de éstas últimas empieza a revertir.

Las importaciones descendieron 9.9% anual para un total de 31 mil 597 mdd. Como resultado, la balanza comercial tuvo déficit de 1,827 mdd, cifra menor al déficit de julio de 2015 (2,376.2 mdd).



Fuente: Elaborado por el CEFP con datos del Banco de México.

Expectativas Económicas

Encuesta sobre las Expectativas de los Especialistas en Economía del Sector Privado, 2016 / Julio

El sector privado ajustó a la baja su expectativa sobre el crecimiento económico nacional; así, espera un incremento de 2.28% en 2016 (2.36% antes), ubicándose dentro del intervalo (2.2-3.2%) estimado por la Secretaría de Hacienda y Crédito Público (SHCP) pero por debajo de lo observado en 2015 (2.46%).

Para 2017, pronosticó un alza de 2.62% (2.71% un mes antes), cifra dentro del intervalo anunciado por la SHCP (2.6-3.6%).

La expectativa inflacionaria se elevó; para 2016 anuncia sea de 3.19%, nivel superior al del mes pasado (3.10%); aún así, prevé se sitúe por arriba del objetivo inflacionario (3.0%) pero dentro del intervalo de variabilidad (2.0-4.0%). Para 2017 prevé repunte dado que espera sea de 3.41%, mayor a lo que predecía el mes pasado (3.39%) y a lo que se pronostica para 2016.

Concepto	SHCP ¹	Encuesta de: ²	
		Junio 2016	Julio 2016
		2016	
Crecimiento (var. % anual del PIB)	2.2 - 3.2	2.36	2.28
Inflación (var. % INPC)	3.0	3.10	3.19
Tipo de cambio (pesos por dólar, promedio)	18.0	---	---
Tipo de cambio (pesos por dólar, fin de periodo)	17.5	18.31	18.43
Tasa de interés (Cetes 28 días, %, fin de periodo)	4.3	4.18	4.50
Trab. asegurados al IMSS (miles de personas)	---	651	650
Tasa de desocupación nacional promedio (% PEA)	---	4.08	4.08
Cuenta Corriente (millones de dólares)	-33,067.8	-32,064	-31,705
Balance fiscal ³ (% del PIB)	-3.0	-2.90	-2.94
E.U. Crecimiento (var. % anual del PIB)	2.1	1.99	1.97
		2017	
Crecimiento (var. % anual del PIB)	2.6 - 3.6	2.71	2.62
Inflación (var. % INPC)	3.0	3.39	3.41
Tipo de cambio (pesos por dólar, promedio)	17.2	---	---
Tipo de cambio (pesos por dólar, fin de periodo)	17.0	17.95	18.17
Tasa de interés (Cetes 28 días, %, fin de periodo)	5.3	4.87	5.06
Trab. asegurados al IMSS (miles de personas)	---	670	678
Tasa de desocupación nacional promedio (% PEA)	---	4.04	4.01
Cuenta Corriente (millones de dólares)	-34,429.8	-33,080	-33,400
Balance fiscal ³ (% del PIB)	-2.5	-2.58	-2.65
E.U. Crecimiento (var. % anual del PIB)	2.4	2.22	2.15

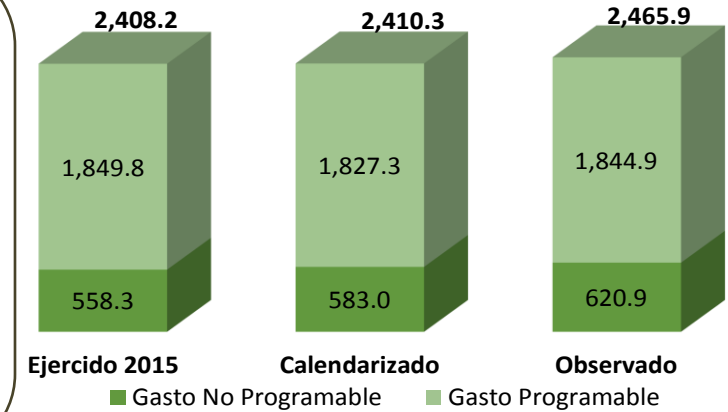
1/ SHCP, *Evolución económica reciente y actualización del pronóstico del PIB*, Boletín de Prensa No. 070/2016; y Documento Relativo al Art. 42 de la LFPRH, 2016.
2/ Encuesta sobre las Expectativas de los Especialistas en Economía del Sector Privado: junio y julio de 2016; Banxico.
3/ Con inversión de alto impacto; en el caso de la Encuesta, déficit económico como porcentaje del PIB.
Fuente: Elaborado por el CEFP con datos de la SHCP y Banxico.

Finanzas Públicas

Gasto Neto Presupuestario del Sector Público, 2016 / Enero - Junio

(miles de millones de pesos)

A jun-16 el gasto neto Presupuestario fue inferior en 0.2% real respecto al observado a jun-15. Al excluir la aportación patrimonial a Pemex por 26.5 mil millones de pesos (Mmp) y la transferencia al Fondo de Estabilización de los Ingresos Presupuestarios (FEIP) por 70 Mmp, el gasto neto disminuye en 4.1% real. Estos dos rubros constituyen gastos no recurrentes. La transferencia a Pemex representa una capitalización por una sola ocasión, la aportación al FEIP deriva del remanente de operación de Banxico.

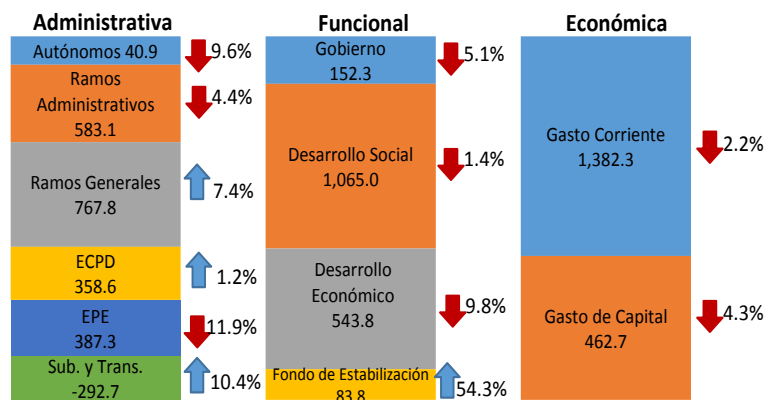


Fuente: Elaborado por el CEFP con base en datos de la SHCP.

Gasto Programable por Clasificación, 2016 / Enero - Junio

(miles de millones de pesos, var. real vs 2015)

El gasto programable en su Clasificación Administrativa las mayores variaciones son en los Ramos Autónomos (INEGI -43.6% e INE 31.1%) y Ramos Administrativos (Turismo 35.5%, Economía 25.4% y Comunicaciones y Transportes 23.4%). Por Clasificación Funcional, el Fondo de Estabilización registró un incremento, asociado al Remanente de Operación Banxico por 70 Mmp. En la Clasificación Económica, la mayor caída de recursos se encuentra en gasto corriente.



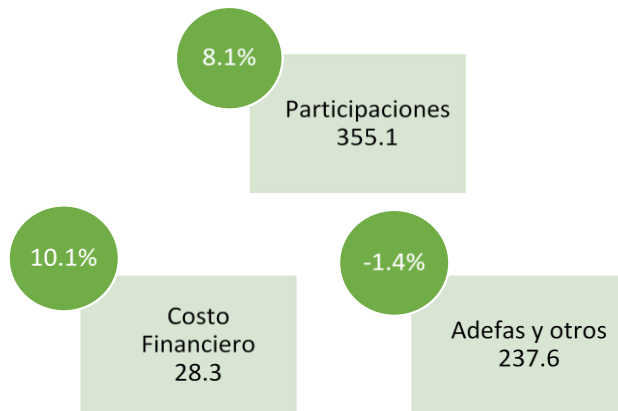
Fuente: Elaborado por el CEFP con base en datos de la SHCP.

Gasto No Programable, 2016 / Enero-Junio

(miles de millones de pesos y var. Real vs 2015)

En el periodo de enero a junio de 2016, las participaciones se incrementaron en 8.1% real, respecto al mismo periodo de un año atrás, derivado de la mayor recaudación federal.

En tanto que el costo financiero aumentó 10.1% asociado al mayor pago de intereses, comisiones y gastos de la deuda, lo que se explica por el incremento de la tasa de interés de referencia.



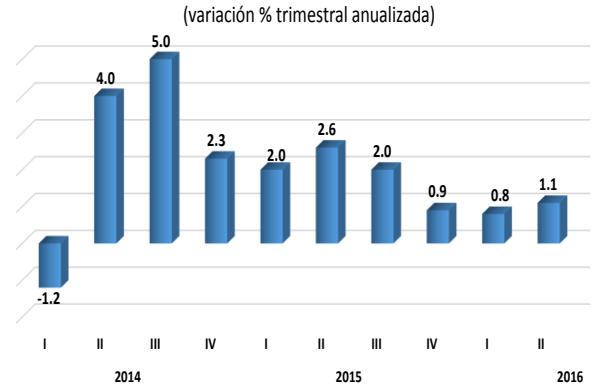
Fuente: Elaborado por el CEFP con base en datos de la SHCP.

3. Panorama Económico Internacional

Estados Unidos: Producto Interno Bruto, 2014 - 2016 / II Trimestre

El PIB de Estados Unidos se ajustó al alza, para ubicarse en 1.1% en el segundo trimestre del año, después del 0.8% dado a conocer en la publicación preliminar. El mayor ajuste se debió al gasto en consumo privado y a las exportaciones netas.

No obstante, el índice de precios implícitos del PIB alcanzó 2.0%, por lo que crecen las expectativas para que la FED aumente sus tasas de interés.

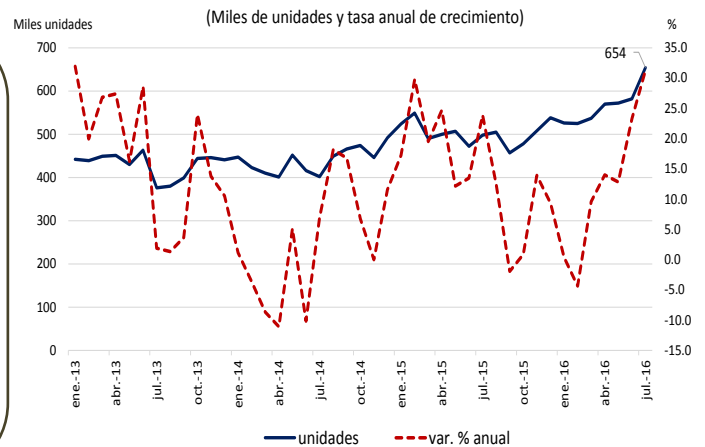


Fuente: Elaborado por el CEFP con datos de U.S. Bureau of Economic Analysis.

Estados Unidos: Indicadores Compuestos, 2013 - 2016 / Julio

En julio, las ventas de casas nuevas en Estados Unidos repuntaron para alcanzar un total de 654 mil unidades, el mayor nivel desde 2007. En cifras desestacionalizadas, significó un incremento de 12.4% respecto al mes previo y 31.3% con relación al mismo mes de 2015.

Con estas cifras, los analistas consideran una probable fortaleza para el mercado inmobiliario, lo que podría compensar la debilidad del sector de manufacturero.

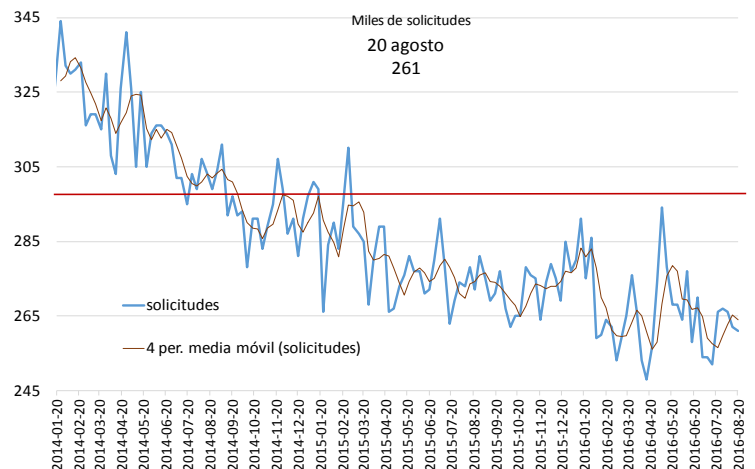


Fuente: Elaborado por el CEFP con datos de U.S. Census Bureau.

Estados Unidos: Solicitudes Iniciales del Seguro de Desempleo, 2014 - 2016 / Agosto

En la semana que terminó el 20 de agosto, la cifra adelantada de solicitudes iniciales del seguro de desempleo ajustadas por estacionalidad se situó en 261 mil, 1 mil menos (-0.38%) respecto a la semana anterior (cifra no revisada).

El monto de solicitudes observado se ubicó por abajo del pronóstico de especialistas que esperaban 265 mil; señal de que el mercado laboral sigue saludable.



Fuente: Elaborado por el CEFP con datos del Department of Labor.

4. Agenda Económica Mensual

Lunes	Martes	Miércoles	Jueves	Viernes
Agosto 2016				
29	30	31	1 de Septiembre	2 de Septiembre
Indicadores de Ocupación y Empleo (INEGI)	Reservas Internacionales (Banxico)	Informe trimestral Abril-Junio 2016 (Banxico)	Expectativas de los Especialistas en Economía del Sector Privado (Banxico)	Inversión Fija Bruta (INEGI)
	Finanzas Públicas (SHCP)		Expectativas Empresariales (INEGI)	
			Confianza Empresarial (INEGI)	
			Pedidos Manufactureros (INEGI)	
			Sistema de Indicadores Cíclicos (INEGI)	
			Remesas Familiares (Banxico)	
			EEUU: Solicitudes Iniciales de Desempleo (Departamento de Trabajo)	
Septiembre 2016				
5	6	7	8	9
Indicador Mensual del Consumo Privado en el Mercado Interior (INEGI)	Reservas Internacionales (Banxico)		Paquete Económico 2017 fecha límite (SHCP)	Actividad Industrial (INEGI)
	Confianza del Consumidor (INEGI)		Índice Nacional de Precios al Consumidor (INEGI)	Balanza Comercial -cifras revisadas- (INEGI-BANXICO)
			EEUU: Solicitudes Iniciales de Desempleo (Departamento de Trabajo)	
12	13	14	15	16
Ventas de la Asociación Nacional de Tiendas de Autoservicio y Departamentales (ANTAD)	Reservas Internacionales (Banxico)		Indicadores de Establecimientos con Programa IMMEX (INEGI)	
			EEUU: Producción Industrial (FED)	
			EEUU: Solicitudes Iniciales de Desempleo (Departamento de Trabajo)	
19	20	21	22	23
	Reservas Internacionales (Banxico)	Oferta y Demanda Global de Bienes y Servicios (INEGI)	Índice Nacional de Precios al Consumidor (INEGI)	Indicadores de Empresas Comerciales (INEGI)
	Indicadores del Sector Manufacturero (INEGI)	EEUU: Anuncio FOMC	EEUU: Indicadores Compuestos (The Conference Board)	
	EEUU: Reunión FOMC		EEUU: Solicitudes Iniciales de Desempleo (Departamento de Trabajo)	
26	27	28	29	30
Indicador Global de la Actividad Económica (INEGI)	Reservas Internacionales (Banxico)	Indicadores de Ocupación y Empleo (INEGI)	Anuncio de Política Monetaria (Banxico)	Finanzas Públicas (SHCP)
EEUU: Venta de casas nuevas (U.S. Census Bureau)	Balanza Comercial -cifras oportunas- (INEGI-BANXICO)		EEUU: Solicitudes Iniciales de Desempleo (Departamento de Trabajo)	