

# COMISIÓN NACIONAL DE INVERSIONES EXTRANJERAS

INFORME ESTADÍSTICO SOBRE EL COMPORTAMIENTO  
DE LA INVERSIÓN EXTRANJERA DIRECTA EN MÉXICO  
(enero-marzo de 2012)

Scanner  
completo.

<u>CONTENIDO</u>	<u>PÁGINA</u>
Introducción.....	3
1. Comportamiento de la inversión extranjera directa durante el periodo de referencia.....	3
1.1. Distribución sectorial y por país de origen de la inversión extranjera directa realizada y notificada al Registro Nacional de Inversiones Extranjeras.....	4
1.2. Proyectos autorizados por la Comisión Nacional de Inversiones Extranjeras.....	6
2. Evolución histórica.....	6
3. Contexto internacional.....	7
Apéndice metodológico.....	9
Apéndice estadístico.....	11

# INFORME ESTADÍSTICO SOBRE EL COMPORTAMIENTO DE LA INVERSIÓN EXTRANJERA DIRECTA EN MÉXICO (enero-marzo de 2012)

## Introducción

En uso de las atribuciones conferidas a la Comisión Nacional de Inversiones Extranjeras, de conformidad con lo dispuesto en la fracción IV del artículo 27 de la Ley de Inversión Extranjera, se hace del conocimiento del H. Congreso de la Unión el presente informe estadístico sobre el comportamiento de la inversión extranjera directa (IED) en México durante el periodo enero-marzo de 2012.

El informe está integrado por las siguientes secciones:

1. Comportamiento de la IED durante el periodo de referencia, destacando el sector económico al que se destinan las inversiones así como el país de origen.
2. Evolución histórica.
3. Contexto internacional.
4. Apéndice metodológico.
5. Apéndice estadístico.

## 1. Comportamiento de la IED en enero-marzo de 2012

El monto de la IED asciende a 4,372.4 millones de dólares (mdd), cantidad 8.7% menor a la originalmente reportada en el mismo periodo de 2011 (4,787.7 mdd).

Los 4,372.4 mdd fueron reportados por 1,820 sociedades mexicanas con IED en su capital social, además de fideicomisos y personas físicas extranjeras.

La cifra de IED se integra por 1,207.5 mdd (27.6%) de nuevas inversiones, 2,230.0 mdd (51.0%) de reinversión de utilidades y 934.9 mdd (21.4%) de cuentas entre compañías.

### Comparativo de la IED reportada enero-marzo de 2011 y 2012<sup>1/</sup> (millones de dólares)

	2011	2012	Variación	
			Absoluta	Relativa
<b>TOTAL</b>	<b>4,787.7</b>	<b>4,372.4</b>	<b>-415.3</b>	<b>-8.7%</b>
Nuevas inversiones	1,357.2	1,207.5	-149.7	-11.0%
Reinversión de utilidades	3,200.4	2,230.0	-970.4	-30.3%
Cuentas entre compañías	230.1	934.9	704.8	306.3%

Nota: La suma de los parciales puede diferir de los totales debido al redondeo que efectúa la hoja de cálculo.

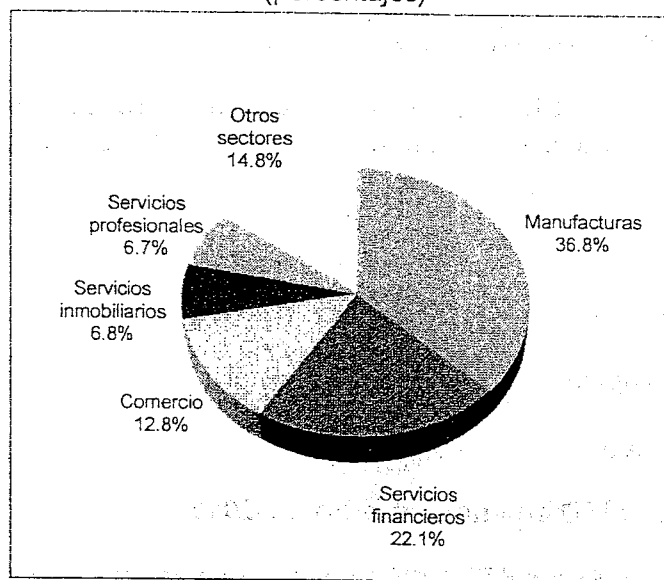
1/ IED realizada y notificada entre el primero de enero y el 31 de marzo de cada año.

Fuente: Secretaría de Economía. Dirección General de Inversión Extranjera.

### 1.1. Distribución sectorial y por país de origen de la IED realizada y notificada al Registro Nacional de Inversiones Extranjeras (RNIE)

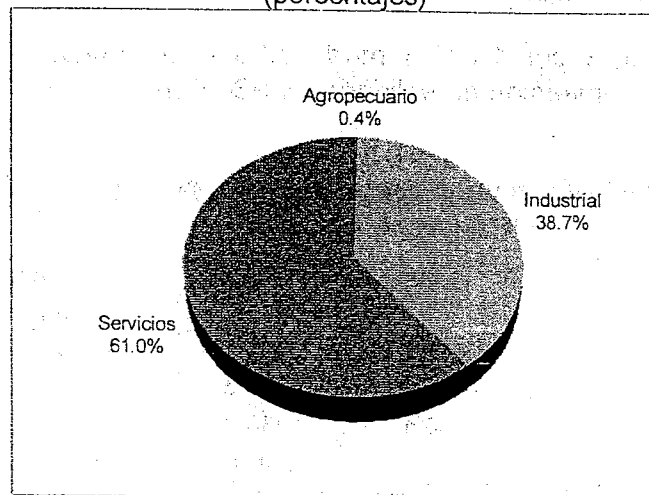
Los 4,372.4 mdd de IED realizada y notificada se canalizaron a la industria manufacturera (36.8%), servicios financieros y de seguros (22.1%), comercio (12.8%), servicios inmobiliarios (6.8%), servicios profesionales científicos y técnicos (6.7%) y otros sectores (14.8%).

**Distribución sectorial de la IED  
enero-marzo de 2012  
(porcentajes)**



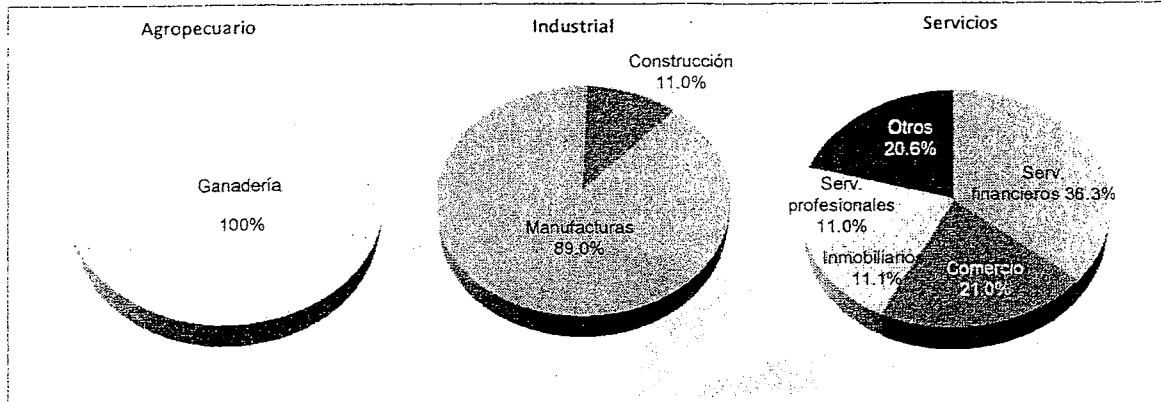
Fuente: Secretaría de Economía, Dirección General de Inversión Extranjera.

**Distribución de la IED por gran sector económico  
enero-marzo de 2012  
(porcentajes)**



Fuente: Secretaría de Economía, Dirección General de Inversión Extranjera.

**Estructura interna de la IED por gran sector económico  
enero-marzo de 2012  
(porcentajes)**



Nota: Los porcentajes de los sectores agropecuario e industrial fueron calculados con base en el total de flujos de entrada de IED.  
Fuente: Secretaría de Economía. Dirección General de Inversión Extranjera.

**Comparativo de la distribución sectorial de la IED reportada  
enero-marzo de 2011 y 2012<sup>a/</sup>  
(millones de dólares)**

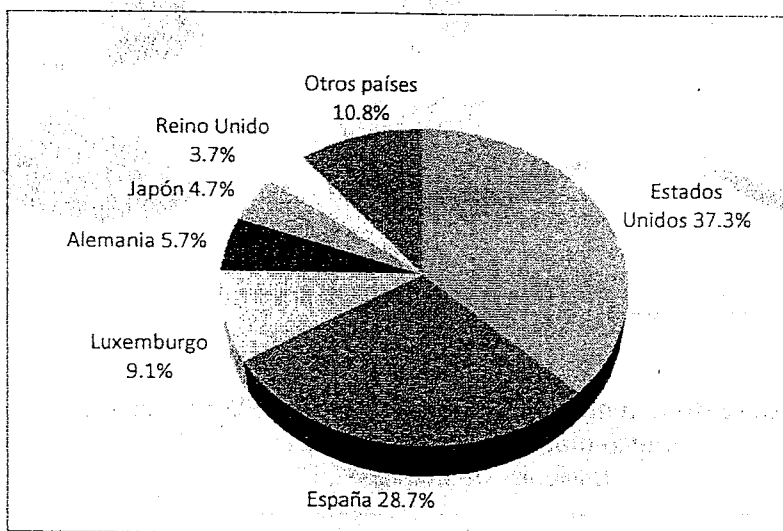
	2011	Part.	2012	Part.
<b>Agropecuario</b>	3.4	0.1%	17.1	0.4%
<b>Industrial</b>	3,153.4	65.9%	1,690.2	38.7%
Minería	575.2	12.0%	-118.4	-2.7%
Electricidad y agua	-26.4	-0.6%	0.2	0.0%
Construcción	-1.7	0.0%	199.0	4.6%
Manufacturas	2,606.3	54.4%	1,609.4	36.8%
<b>Servicios</b>	1,630.7	34.1%	2,665.0	61.0%
Comercio	867.7	18.1%	560.8	12.8%
Transportes	-5.7	-0.1%	254.3	5.8%
Inform. en medios masivos	248.1	5.2%	145.0	3.3%
Servicios financieros	-103.8	-2.2%	968.4	22.1%
Servicios inmobiliarios y de alquiler	301.9	6.3%	296.7	6.8%
Servicios profesionales	339.0	7.1%	294.2	6.7%
Servicios de apoyo a los negocios	8.7	0.2%	19.8	0.5%
Servicios educativos	0.1	0.0%	0.0	0.0%
Servicios de salud	-0.1	0.0%	0.3	0.0%
Servicios de esparcimiento	0.0	0.0%	-5.0	-0.1%
Servicios de alojamiento temporal	-0.3	0.0%	105.6	2.4%
Otros servicios	-24.9	-0.5%	24.9	0.6%
<b>Total</b>	<b>4,787.5</b>	<b>100.0%</b>	<b>4,372.3</b>	<b>100.0%</b>

Nota: La suma de los parciales puede diferir con los totales debido al redondeo que efectúa la hoja de cálculo.

a/ Incluye la IED realizada y notificada al RNIE al 31 de marzo de cada año.  
Fuente: Secretaría de Economía. Dirección General de Inversión Extranjera.

La IED provino de Estados Unidos de América (37.3%), España (28.7%), Luxemburgo (9.1%), Alemania (5.7%), Japón (4.7%), Reino Unido (3.7) y otros países (10.8%).

**Origen de la IED**  
enero-marzo de 2012  
(porcentajes)



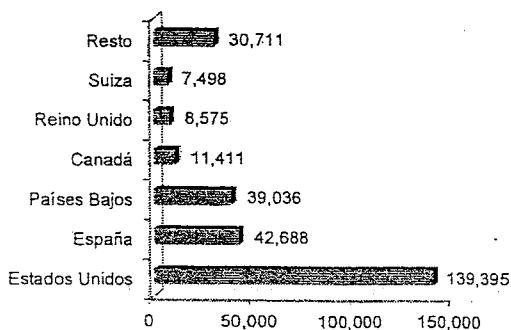
Fuente: Secretaría de Economía. Dirección General de Inversión Extranjera.

## 1.2. Proyectos autorizados por la Comisión Nacional de Inversiones Extranjeras (CNIE)

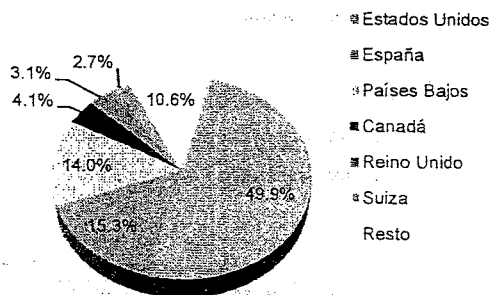
De enero a marzo de 2012, la CNIE autorizó un proyecto por un monto total de 795,000 dólares. El proyecto se realizará en servicios legales.

## 2. Evolución histórica

**2.1 IED acumulada por país de origen**  
2000 - 2012-I  
(millones de dólares)

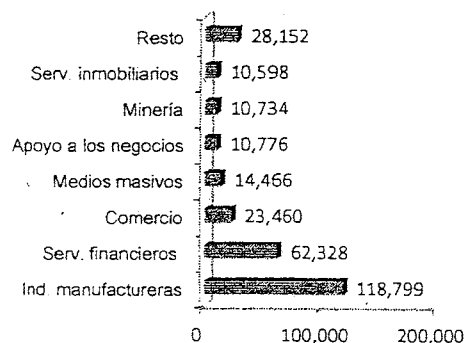


**2.2 IED acumulada por país de origen**  
2000 - 2012-I  
(porcentajes)

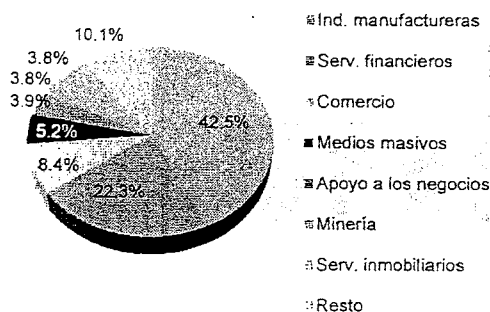


Fuente: Secretaría de Economía. Dirección General de Inversión Extranjera.

2.3 IED acumulada por sector de destino  
2000 – 2012-I  
(millones de dólares)



2.4 IED acumulada por sector de destino  
2000 – 2012-I  
(porcentajes)



Fuente: Secretaría de Economía. Dirección General de Inversión Extranjera.

### 3. Contexto internacional

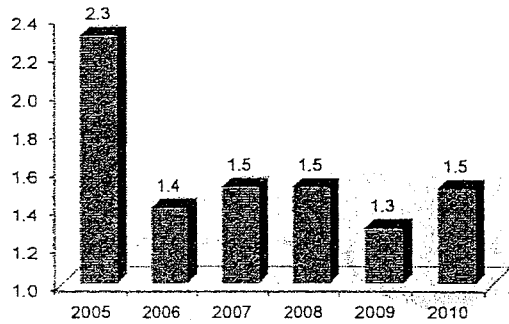
De enero a diciembre de 2011, según datos de la Organización para la Cooperación y el Desarrollo Económicos (OCDE), la participación de México en la recepción de flujos de IED mundiales fue de 1.4%.

PRINCIPALES PAÍSES RECEPTORES DE IED, 2009-2011 (miles de millones de dólares)										
	2009	2010	2011	Variación absoluta		Variación relativa		Participación porcentual anual		
	(a)	(b)	(c)	(b-a)	(c-b)	(b/a)	(c/b)	2009	2010	2011
China	114.2	185.0	228.6	70.8	43.6	62.0	23.6	10.1	14.3	16.1
Estados Unidos	158.6	236.2	227.9	77.6	-8.4	49.0	-3.5	14.0	18.3	16.1
Bélgica	61.7	81.2	92.3	19.4	11.1	31.5	13.7	5.5	6.3	6.5
Australia	26.6	32.1	67.2	5.6	35.0	21.1	109.0	2.3	2.5	4.7
Brasil	25.9	48.5	66.7	22.6	18.2	86.9	37.4	2.3	3.8	4.7
Reino Unido	70.4	51.8	54.2	-18.7	2.4	-26.5	4.7	6.2	4.0	3.8
Rusia	36.5	43.3	52.9	6.8	9.6	18.6	22.2	3.2	3.4	3.7
Francia	34.0	33.9	42.8	-0.1	8.9	-0.4	26.1	3.0	2.6	3.0
Canadá	21.4	23.4	40.8	2.0	17.4	9.2	74.1	1.9	1.8	2.9
Alemania	24.2	46.9	40.4	22.7	-6.4	94.0	-13.7	2.1	3.6	2.9
Italia	20.1	9.2	35.4	-10.9	26.2	-54.3	285.4	1.8	0.7	2.5
India	35.6	25.9	31.6	-9.7	5.7	-27.3	21.9	3.1	2.0	2.2
España	10.4	40.8	26.5	30.4	-14.3	291.8	-35.0	0.9	3.2	1.9
México	16.0	20.2	19.4	4.2	-0.8	26.6	-3.8	1.4	1.6	1.4
Indonesia	4.9	13.8	18.2	8.9	4.4	182.3	31.9	0.4	1.1	1.3
Resto	470.8	399.2	373.3	-71.6	-25.9	-15.2	-6.5	41.6	30.9	26.3
Total mundial	1,131.3	1,291.3	1,418.0	160.0	126.7	14.1	9.8	100.0	100.0	100.0

Nota: Los países se ordenaron de mayor a menor de acuerdo con su participación porcentual en 2011.  
Fuente: Elaboración propia con datos de la Organización para la Cooperación y el Desarrollo Económicos (OCDE).

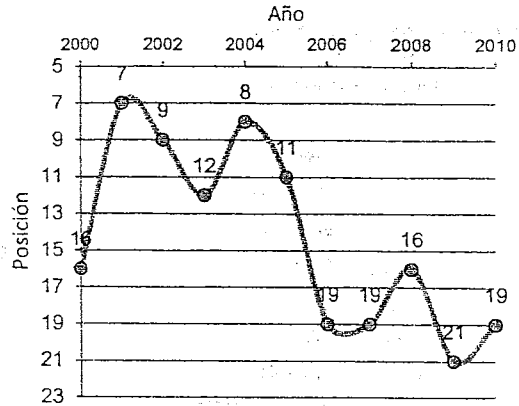
El informe sobre las inversiones en el mundo de la Conferencia de las Naciones Unidas sobre Comercio y Desarrollo (UNCTAD por sus siglas en inglés) es publicado en julio de cada año. Sus cifras permiten hacer comparaciones de largo plazo entre todas las economías receptoras de IED. Según su último reporte, en 2010 México ocupó el lugar 19 como país receptor con una participación de 1.5% respecto del total de flujos mundiales de IED.

3.1 Participación porcentual de México en la recepción de flujos mundiales de IED



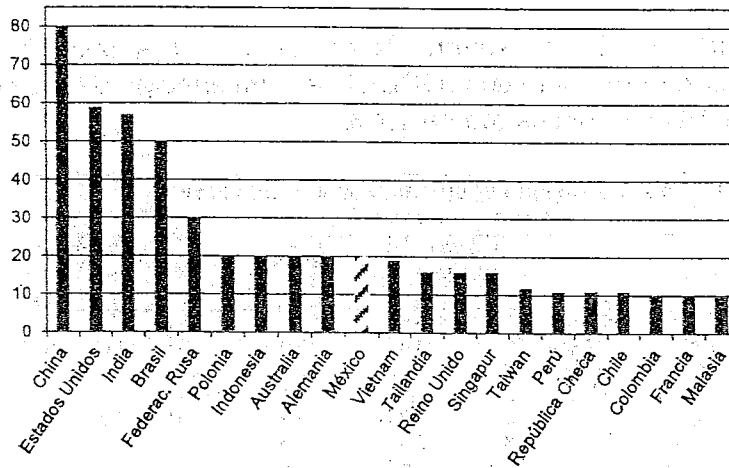
Fuente: UNCTAD.

3.2 Posición de México como receptor de IED en el ámbito internacional



Fuente: UNCTAD.

3.3 Economías receptoras de IED más atractivas  
World Investment Prospect Survey 2011 - 2013



Nota: La posición se calcula de acuerdo con el número de veces que se menciona a un país como prioridad de inversión.  
Fuente: UNCTAD

Posición	País	IED
1	Estados Unidos	306,366
2	Bélgica	142,041
3	China	108,312
4	Reino Unido	91,489
5	España	76,993
6	Rusia	75,002
7	Francia	64,184
8	Hong Kong	59,621
9	Canadá	57,177
10	Islas Virgenes Británicas	51,742
12	Brasil	45,058
13	India	42,546
15	México	26,295

Fuente: UNCTAD. Cifras en millones de dólares.

Posición	País	IED
1	Estados Unidos	152,892
2	China	95,000
3	Reino Unido	71,140
4	Hong Kong	52,394
5	Islas Virgenes Británicas	42,100
6	Alemania	37,627
7	Rusia	36,500
8	India	35,649
9	Holanda	34,514
10	Francia	34,027
15	Brasil	25,949
21	México	15,334

Fuente: UNCTAD. Cifras en millones de dólares.

Posición	País	IED
1	Estados Unidos	228,249
2	China	105,735
3	Hong Kong	68,904
4	Bélgica	61,714
5	Brasil	48,438
6	Alemania	46,134
7	Reino Unido	45,908
8	Rusia	41,194
9	Singapur	38,638
10	Francia	33,905
15	India	24,640
19	México	13,679

Fuente: UNCTAD. Cifras en millones de dólares.



## Apéndice Metodológico

La metodología para medir y dar a conocer los montos de IED en México fue elaborada de manera conjunta por la Secretaría de Economía (SE) y el Banco de México (Banxico), siguiendo las recomendaciones del Fondo Monetario Internacional<sup>1</sup> y la Organización para la Cooperación y el Desarrollo Económicos (OCDE)<sup>2</sup>. La SE da a conocer de manera trimestral los flujos de IED acumulados en el periodo de referencia.

Las cifras sobre IED se calculan<sup>3</sup> con base en el valor de los movimientos de inversión realizados por empresas con IED en el periodo de referencia y notificados al RNIE por:

- I. Personas físicas o morales extranjeras que realizan actos de comercio en México y sucursales de inversionistas extranjeros establecidos en el país<sup>4</sup>;
- II. Sociedades mexicanas con participación extranjera en su capital social;
- III. Instituciones fiduciarias que participan en fideicomisos de bienes inmuebles de los que se derivan derechos en favor de inversionistas extranjeros.

Estas cifras corresponden a:

- Inversiones iniciales realizadas por personas físicas o morales extranjeras al establecerse en México<sup>5</sup>;
- Nuevas inversiones, reinversión de utilidades<sup>6</sup> y cuentas entre compañías<sup>7</sup> de sociedades establecidas;
- Monto de inversión involucrado en las transmisiones de acciones por

---

1. Capítulo XVIII del Manual de Balanza de Pagos, editado en 2009 por el Fondo Monetario Internacional, Sexta Edición.  
2. *Benchmark Definition of Foreign Direct Investment*. (BDFDI), editado en 2008 por la Organización para la Cooperación y el Desarrollo Económicos, Cuarta Edición.  
3. El 1 de noviembre de 2006 se publicó el Decreto para el Fomento de la Industria Manufacturera, Maquiladora y de Servicios de Exportación (IMMEX), con el cual se integraron en un sólo Programa los correspondientes al Fomento y Operación de la Industria Maquiladora de Exportación y el de Importación Temporal para Producir Artículos de Exportación, denominado PITEX. Como resultado de lo anterior, en la estadística de inversión extranjera ya no se distinguirá a las empresas maquiladoras del resto de las empresas, por lo que para fines comparativos, la IED reportada en el rubro Importaciones de activo fijo realizadas por empresas maquiladoras con inversión extranjera se ha integrado en el rubro Cuentas entre Compañías.  
4. Se refiere a los establecimientos que para la prestación de servicios abren en México personas morales extranjeras, sin que para ello constituyan una sociedad mexicana.  
5. Incluye inversiones en activo fijo y capital de trabajo para la realización de actos de comercio en México. Este tipo de inversiones se refiere a las realizadas por personas físicas o morales extranjeras a quienes el Código de Comercio reconoce personalidad jurídica y la Ley de Inversión Extranjera posibilita a efectuar actividades económicas en México, sin constituirse como una sociedad mexicana.  
6. Es la parte de las utilidades que no se distribuye como dividendos y que, por representar un aumento de los recursos de capital propiedad del inversionista extranjero, se considera IED. En la contabilidad de la balanza de pagos, en congruencia con lo dispuesto en la sexta edición del Manual de Balanza de Pagos del FMI, la contrapartida a la reinversión de utilidades de la IED (que se registra en la cuenta de capital como entrada virtual) es una erogación (también virtual) en los pagos factoriales de la cuenta corriente.  
7. Se refiere a las transacciones originadas por deudas entre empresas asociadas. Así, incluye tanto préstamos de las matrices residentes en el exterior a sus filiales en México, como préstamos o adelantos de pagos de las filiales a sus matrices; estas transacciones son consideradas como IED debido a que significan un ingreso proveniente del exterior financiado directamente por el inversionista extranjero a su filial en México.

parte de inversionistas mexicanos a inversionistas extranjeros, a través de las cuales la IED adquiere total o parcialmente sociedades mexicanas ya establecidas<sup>8</sup>.

De acuerdo con los artículos 32 y 33 de la Ley de Inversión Extranjera y 38 del Reglamento de la Ley de Inversión Extranjera y del RNIE, los movimientos mencionados deben ser reportados al RNIE, dependiente de la Dirección General de Inversión Extranjera de la SE.

Cabe señalar que esta fuente de información (el valor de los movimientos de inversión realizados por empresas con IED y notificados al RNIE) tiene la característica de proporcionar cifras preliminares, debido a que las notificaciones al RNIE de dichos movimientos por parte de las empresas con IED tienden a darse con un importante rezago con respecto a las fechas en las que se realizaron las inversiones.

Este rezago se traduce en que los montos de IED reportados al RNIE en un periodo determinado corresponden en muchos casos a inversiones realizadas varios meses antes. Por ende, la cifra reportada como IED realizada en un periodo determinado no es definitiva, ya que ésta se ajusta posteriormente en la medida en que el RNIE recibe las notificaciones del resto de las inversiones realizadas en dicho periodo.

### **Información sectorial y regional sobre la IED**

Se dispone de información desagregada por tipo de inversión, sector económico, entidad federativa de destino y país de origen.

La información geográfica de la IED se refiere a la entidad federativa donde se ubica el domicilio de la oficina o planta principal de cada empresa (dato que proporcionan los inversionistas extranjeros cuando notifican al RNIE sus movimientos de inversión), y no necesariamente a la entidad federativa donde se realizan las inversiones.

### **Comisión Nacional de Inversiones Extranjeras**

Finalmente, los montos de IED involucrados en los proyectos autorizados por la CNIE de conformidad con lo establecido en los artículos 8, 9 y noveno transitorio de la Ley de Inversión Extranjera, representan un importante indicador de las inversiones por realizarse en el corto plazo. Estas inversiones se incluyen en las estadísticas de IED únicamente a partir de que se realizan y se notifican al RNIE.

---

8. Estos movimientos se consideran IED debido a que tienen la finalidad de obtener un interés de largo plazo en empresas mexicanas, lo cual es congruente con la definición de IED de la OCDE (BDFI, página 7, Cuarta Edición, 2008), misma que señala lo siguiente: "La inversión extranjera directa refleja el objetivo de obtener un interés duradero por parte de una entidad residente en una economía (inversionista directo), en una entidad residente en otra economía diferente a la del inversionista (empresa de inversión directa)". El interés duradero implica la existencia de una relación de largo plazo entre el inversionista directo y la empresa, así como un grado significativo de influencia en el manejo de la empresa.

Apéndice Estadístico

Cuadro No. 1	IED en México por tipo de inversión
Cuadro No. 2	IED en México por sector económico
Cuadro No. 3A	IED en México por subsector económico
Cuadro No. 3B	IED en México por subsector económico
Cuadro No. 4	IED en México por países y áreas económicas
Cuadro No. 5	IED en México por entidad federativa

**CUADRO No. 1**  
**INVERSIÓN EXTRANJERA DIRECTA EN MÉXICO REALIZADA**  
**POR TIPO DE INVERSIÓN <sup>1/</sup>**  
**- millones de dólares -**

TIPO	2000	2001	2002	2003	2004	2005	2006	2007	2008	2009	2010	2011	2012		Acum. 2000 - 2012 <sup>2/</sup>				
														Ene. - mar.		Valor		Part. %	
														Valor	Part. %	Valor	Part. %		
<b>TOTAL</b>	18,110.0	29,926.3	23,882.7	18,654.7	24,826.6	24,407.2	20,119.2	31,492.3	27,140.5	16,119.3	20,708.6	19,554.4	4,372.4	100.0	279,314.2	100.0			
Nuevas inversiones	8,422.5	22,935.9	15,481.4	9,408.8	14,865.4	12,976.0	6,195.1	17,311.5	11,873.9	7,655.7	13,783.0	8,806.4	1,207.5	27.6	150,923.1	54.0			
Reinversión/disposición de utilidades acumuladas <sup>3/</sup>	3,899.1	3,870.4	2,484.0	2,104.9	2,524.9	4,031.6	7,749.1	8,079.6	7,518.4	4,252.8	2,650.7	6,770.3	2,230.0	51.0	58,165.7	20.8			
Cuentas entre compañías <sup>4/</sup>	5,788.4	3,120.0	5,917.3	7,141.0	7,436.3	7,399.5	6,175.0	6,101.2	7,748.2	4,210.9	4,274.9	3,977.7	934.9	21.4	70,225.3	25.1			

Nota: Las cifras sobre IED se integran con los montos realizados y notificados al RNIE. La suma de los parciales puede diferir de los totales debido al redondeo que efectúa la hoja de cálculo.

1/ Cifras notificadas al 31 de marzo de 2012.

2/ Del 1 de enero de 2000 al 31 de marzo de 2012.

3/ Incluye utilidades retenidas (+) así como disminuciones (-) en el capital contable, derivadas de disposiciones de utilidades acumuladas de ejercicios anteriores.

4/ El 1 de noviembre de 2006 se publicó el Decreto para el Fomento de la Industria Manufacturera, Maquiladora y de Servicios de Exportación (IMMEX), con el cual se integraron en un sólo Programa los correspondientes al Fomento y Operación de la Industria Maquiladora de Exportación y el de Importación Temporal para Producir Artículos de Exportación, denominado PITEX.

Como resultado de lo anterior, en la estadística de inversión extranjera ya no se distingue a las empresas maquiladoras del resto de las empresas, por lo que, para fines comparativos,

la IED reportada en el rubro importaciones de activo fijo realizadas por empresas maquiladoras con inversión extranjera se ha integrado en el rubro cuentas entre compañías.

Fuente: Secretaría de Economía. Dirección General de Inversión Extranjera.

**CUADRO No. 2**  
**INVERSIÓN EXTRANJERA DIRECTA EN MÉXICO REALIZADA**  
**POR SECTOR ECONOMICO <sup>1/</sup>**  
**- millones de dólares -**

SECTORES	2000	2001	2002	2003	2004	2005	2006	2007	2008	2009	2010	2011	2012		Acum. 2000 - 2012 <sup>2/</sup>		
														Ene. - mar.		Valor	
														Valor	Part. %	Valor	Part. %
<b>TOTAL</b>	18,110.0	29,926.3	23,882.7	18,654.7	24,826.6	24,407.2	20,119.2	31,492.3	27,140.5	16,119.3	20,708.6	19,554.4	4,372.4	100.0	279,314.2	100.0	
Agropecuaria	97.5	95.2	98.7	14.7	41.3	15.7	21.2	143.5	51.6	35.6	64.2	22.3	17.1	0.4	718.6	0.3	
Industrial	10,630.0	6,627.2	9,875.2	10,289.7	14,899.3	11,773.9	10,894.4	18,308.8	14,124.7	7,335.6	12,979.5	11,126.6	1,690.2	38.7	140,555.3	50.3	
Minería	166.2	12.4	265.1	139.0	302.6	213.3	433.2	1,688.5	4,749.7	839.7	1,221.4	821.4	-118.4	-2.7	10,734.4	3.8	
Electricidad y agua	134.0	333.4	450.0	348.9	262.0	197.8	-84.9	577.6	483.5	59.3	5.1	-218.8	0.2	0.0	2,548.0	0.9	
Construcción	217.1	337.6	521.1	155.4	457.8	295.7	444.4	2,435.1	1,040.9	762.9	162.6	1,444.2	199.0	4.6	8,473.8	3.0	
Manufacturas	10,112.7	5,943.8	8,639.0	9,646.4	13,876.9	11,067.1	10,101.7	13,607.6	7,850.6	5,673.7	11,590.4	9,079.8	1,609.4	36.8	118,799.1	42.5	
Servicios	7,382.5	23,203.9	13,908.7	8,350.3	9,885.9	12,617.6	9,203.6	13,040.0	12,964.2	8,748.1	7,664.9	8,405.5	2,665.0	61.0	138,040.2	49.4	
Comercio	2,477.4	2,411.6	1,821.8	1,523.8	1,347.0	2,880.1	686.2	1,554.2	1,896.1	1,539.0	2,791.0	1,970.6	560.8	12.8	23,459.6	8.4	
Transportes	82.2	148.7	635.5	366.9	99.7	1,404.2	-180.0	296.4	381.7	101.1	156.7	282.7	254.3	5.8	4,030.1	1.4	
Inform. en medios masivos	-1,704.3	3,011.7	3,447.7	2,298.0	1,716.7	1,603.1	676.6	302.8	1,489.2	171.6	189.2	1,119.0	145.0	3.3	14,466.1	5.2	
Servicios financieros	4,467.2	16,044.8	6,637.5	2,831.1	5,565.9	2,255.9	3,932.1	6,516.9	6,235.5	2,507.1	1,871.3	2,494.5	968.4	22.1	62,328.1	22.3	
Servicios inmobiliarios y de alquiler	425.7	211.9	372.2	186.2	271.7	1,270.1	1,064.7	1,420.9	1,804.1	1,072.9	1,323.2	878.1	296.7	6.8	10,598.4	3.8	
Servicios profesionales	74.1	378.1	133.4	224.7	62.2	67.2	692.6	410.6	496.7	272.7	252.9	658.7	294.2	6.7	4,018.2	1.4	
Servicios de apoyo a los negocios	1,019.5	596.1	347.9	228.6	107.3	2,028.1	1,364.9	915.7	583.0	2,874.0	639.5	51.7	19.8	0.5	10,776.2	3.9	
Servicios educativos	38.5	5.1	-21.2	1.6	3.6	17.6	1.3	39.4	168.8	1.6	7.3	3.7	0.0	0.0	267.3	0.1	
Servicios de salud	1.1	-0.1	2.1	12.6	8.7	3.2	4.9	25.2	26.4	17.1	5.0	3.3	0.3	0.0	109.9	0.0	
Servicios de esparcimiento	13.2	6.6	16.2	1.8	3.2	38.5	54.6	266.6	-14.7	5.1	31.4	76.0	-5.0	-0.1	493.8	0.2	
Servicios de alojamiento temporal	455.9	391.4	457.3	518.0	683.3	1,034.5	908.1	1,247.5	-161.3	113.1	315.4	640.9	105.6	2.4	6,709.8	2.4	
Otros servicios	32.1	-2.2	58.2	157.0	16.6	15.1	-2.5	43.8	58.8	72.7	82.0	226.3	24.9	0.6	782.8	0.3	

Nota: Los sectores corresponden con el Sistema de Clasificación Industrial de América del Norte (SCIAN). La suma de los parciales puede diferir de los totales debido al redondeo que efectúa la hoja de cálculo.

<sup>1/</sup> Cifras notificadas al 31 de marzo de 2012.

<sup>2/</sup> Del 1 de enero de 2000 al 31 de marzo de 2012.

Fuente: Secretaría de Economía. Dirección General de Inversión Extranjera.

CUADRO No. 3A  
INVERSIÓN EXTRANJERA DIRECTA EN MÉXICO REALIZADA  
POR SUBSECTOR ECONÓMICO<sup>1/</sup>  
- millones de dólares -

SUBSECTORES	2000	2001	2002	2003	2004	2005	2006	2007	2008	2009	2010	2011	2012		Acum. 2000 - 2012 <sup>2/</sup>	
													Ene. - mar.		Valor	Part. %
													Valor	Part. %		
<b>TOTAL</b>	18,110.0	29,926.3	23,882.7	18,654.7	24,826.6	24,407.2	20,119.2	31,492.3	27,140.5	16,119.3	20,708.6	19,554.4	4,372.4	100.0	279,314.2	100.0
<b>Agropecuaria</b>	97.5	95.2	98.7	14.7	41.3	15.7	21.2	143.5	51.6	35.6	64.2	22.3	17.1	0.4	718.6	0.3
Agricultura	8.8	25.7	-2.2	9.8	5.4	11.9	21.3	133.3	32.9	9.2	15.9	8.2	0.0	0.0	280.3	0.1
Ganadería	81.5	37.9	93.5	0.4	24.9	0.9	0.9	0.0	2.4	1.4	7.5	2.0	17.9	0.4	271.4	0.1
Aprov. Forestal	0.7	0.2	0.0	0.0	0.0	0.0	0.8	0.0	0.0	0.0	0.0	0.0	0.0	0.0	1.7	0.0
Pesca, caza y captura	0.5	0.0	1.6	1.3	0.0	-2.4	0.0	0.5	0.0	0.0	0.0	0.0	0.0	0.0	1.5	0.0
Serv. rel. con las actividades agropecuarias y forestales	5.9	31.4	5.7	3.2	11.1	5.3	-1.8	9.7	16.4	24.9	40.7	12.0	-0.8	0.0	163.7	0.1
<b>Minería</b>	166.2	12.4	265.1	139.0	302.6	213.3	433.2	1,688.5	4,749.7	839.7	1,221.4	821.4	-118.4	-2.7	10,734.4	3.8
Extracción de petróleo y gas	3.8	0.0	0.0	0.0	0.0	0.0	0.1	0.0	0.0	0.0	0.0	0.0	0.0	0.0	3.9	0.0
Minería de minerales metálicos	163.4	12.1	264.9	139.0	302.6	193.7	428.3	1,683.6	4,745.2	839.7	1,239.9	819.4	-118.4	-2.7	10,713.4	3.8
Servicios relacionados con la minería	-1.0	0.3	0.2	0.0	0.0	19.6	4.9	4.9	4.6	0.0	-18.5	2.0	0.0	0.0	17.1	0.0
<b>Electricidad, agua y suministro de gas</b>	134.0	333.4	450.0	348.9	262.0	197.8	-84.9	577.6	483.5	59.3	5.1	-218.8	0.2	0.0	2,548.0	0.9
Energía eléctrica	121.6	304.6	447.8	347.6	235.3	200.2	-76.0	581.1	470.6	54.2	5.0	-277.7	0.0	0.0	2,414.2	0.9
Agua y suministro de gas por ductos	12.5	28.8	2.2	1.3	26.7	-2.4	-8.9	-3.6	12.9	5.1	0.1	58.9	0.2	0.0	133.8	0.0
<b>Construcción</b>	217.1	337.6	521.1	155.4	457.8	295.7	444.4	2,435.1	1,040.9	762.9	162.6	1,444.2	199.0	4.6	8,473.8	3.0
Edificación	16.0	17.1	118.4	43.1	60.7	172.1	220.7	366.6	305.8	344.9	41.0	178.1	-2.0	0.0	1,882.3	0.7
Construcción de obras de ingeniería civil	104.4	84.7	286.7	27.0	97.3	24.8	72.0	1,987.2	622.2	299.8	162.6	822.2	192.2	4.4	4,783.0	1.7
Trabajos especializados para la construcción	96.8	235.7	116.1	85.3	299.8	98.9	151.8	81.3	112.9	118.2	-41.0	443.9	8.8	0.2	1,808.5	0.6
<b>Manufacturas</b>	10,112.7	5,943.8	8,639.0	9,646.4	13,876.9	11,067.1	10,101.7	13,607.6	7,850.6	5,673.7	11,590.4	9,079.8	1,609.4	36.8	118,799.1	42.5
Industria alimentaria	612.6	-242.4	497.8	3,063.7	3,959.5	1,891.5	1,154.6	1,205.9	1,104.0	796.9	6,084.5	1,939.1	8.2	0.2	22,070.0	7.9
Industria de las bebidas y del tabaco	879.5	472.6	1,826.0	304.9	-26.0	549.4	754.0	167.7	441.5	246.0	802.6	993.0	144.8	3.3	7,555.9	2.7
Fabricación de insumos textiles	21.4	39.9	153.5	41.4	68.8	-6.2	67.4	-13.6	71.1	12.2	44.5	-1.7	0.7	0.0	499.3	0.2
Confección de productos textiles, excepto prendas de vestir	254.4	195.9	142.1	82.9	224.2	317.6	239.8	259.6	134.4	170.3	158.9	23.1	3.3	0.1	2,206.6	0.8
Fabricación de prendas de vestir	238.3	149.0	138.7	131.5	58.3	89.4	188.3	-11.3	119.7	142.7	101.5	70.8	26.6	0.6	1,443.5	0.5
Cuero, piel y materiales sucedáneos	52.0	15.1	7.8	26.2	61.2	17.3	34.4	39.7	18.7	30.8	20.5	-4.9	3.4	0.1	322.2	0.1
Industria de la madera	0.7	-1.6	-23.9	8.0	-2.8	-0.5	6.8	2.2	-5.3	-6.7	-17.1	-28.8	0.5	0.0	-68.6	0.0
Industria del papel	136.1	129.4	240.3	103.1	484.0	102.9	46.0	149.9	142.3	94.9	29.1	81.9	3.9	-0.1	1,743.5	0.6
Impresión e industrias conexas	113.7	43.5	180.5	76.7	43.8	59.2	21.2	41.0	36.9	14.2	19.7	23.1	-0.4	0.0	673.0	0.2
carbón	29.5	1.5	18.6	108.5	41.4	45.8	44.0	89.2	40.1	-102.9	-3.6	97.0	-6.4	-0.1	402.8	0.1
Industria química	1,300.5	346.2	1,186.2	502.5	1,592.4	531.7	1,871.1	2,698.8	1,126.8	-29.0	181.3	1,912.8	232.7	5.3	13,453.9	4.8
Industria del plástico y hule	94.2	48.6	131.2	164.1	131.4	92.6	256.7	182.9	90.6	139.9	218.0	507.4	100.7	2.3	2,158.4	0.8
Productos a base de minerales no metálicos	154.8	109.2	-64.4	78.6	1,382.6	121.8	208.3	19.3	220.3	55.4	-20.0	49.6	2.4	0.1	2,318.1	0.8
Industrias metálicas básicas	356.3	502.2	360.8	723.9	251.4	1,856.4	381.6	3,675.0	363.3	9.8	137.1	-58.0	-7.6	-0.2	8,552.3	3.1
Fabricación de productos metálicos	210.1	286.4	184.5	152.4	35.9	198.5	183.7	272.6	310.4	152.3	110.3	275.3	19.8	0.5	2,392.2	0.9
Fabricación de maquinaria y equipo	521.7	283.1	348.2	510.2	428.8	1,002.5	759.6	792.1	434.3	109.2	370.8	282.1	43.3	1.0	5,886.0	2.1
Equipo de computación, comunicación, medición	974.9	573.8	673.3	618.1	843.5	1,048.7	1,005.4	782.7	647.2	1,369.5	1,343.1	622.1	346.7	7.9	10,849.0	3.9
Fabricación de equipo de generación eléctrica	985.0	656.4	734.0	1,095.2	553.3	184.9	474.0	700.5	783.9	420.5	544.0	699.8	145.6	3.3	7,977.1	2.9
Fabricación de equipo de transporte	1,798.1	1,704.2	1,342.3	1,391.9	3,190.3	2,298.3	1,728.9	2,021.2	1,334.2	1,375.0	886.3	1,196.0	515.8	11.8	20,782.5	7.4
Fabricación de muebles y productos relacionados	54.0	49.8	58.8	25.5	13.4	34.1	17.3	36.0	23.3	27.4	21.5	10.5	1.8	0.0	373.5	0.1
Otras industrias manufactureras	1,325.1	580.8	502.6	436.9	541.6	631.3	658.6	496.3	412.9	645.1	557.2	389.8	23.7	0.5	7,201.9	2.6
<b>Comercio al por mayor</b>	1,193.9	1,101.1	1,190.2	629.5	748.7	1,619.8	784.9	714.3	262.4	747.8	985.4	1,173.3	157.2	3.6	11,308.4	4.0
Alimentos, bebidas y tabaco	202.2	76.7	72.1	33.8	45.2	69.5	51.3	7.7	36.2	29.7	202.7	45.0	-24.4	-0.6	847.8	0.3
Productos textiles, accesorios de vestir y calzado	52.2	31.9	16.5	17.4	51.3	109.9	-30.8	-12.0	-28.6	-73.0	-124.0	13.0	14.6	0.3	38.4	0.0
Productos farmacéuticos	339.3	320.0	327.9	238.0	229.5	799.1	245.8	385.2	-209.9	409.8	383.9	391.5	36.3	1.3	3,916.4	1.4
Materias primas agropecuarias	159.0	359.8	265.6	127.4	88.8	107.2	74.4	17.7	156.5	80.9	275.6	131.1	30.4	0.7	1,874.3	0.7
Maquinaria, mobiliario y equipo	378.1	83.1	224.7	155.0	276.3	355.7	387.6	176.2	195.9	264.5	178.1	343.2	34.4	0.8	3,052.9	1.1
Camiones	50.3	228.1	264.7	58.4	56.9	174.2	54.9	143.2	116.4	33.0	68.8	190.1	20.0	0.5	1,459.1	0.5
Intermediación por medios masivos de comunicación	12.9	1.5	18.7	-0.5	0.6	4.2	1.7	-3.7	-4.1	2.8	0.3	59.5	25.9	0.6	119.6	0.0
<b>Comercio al por menor</b>	1,283.4	1,310.5	631.7	894.3	598.4	1,260.3	-98.7	839.9	1,633.7	791.2	1,805.6	797.3	403.6	9.2	12,151.1	4.4
Alimentos, bebidas y tabaco departamentales	8.3	7.1	4.2	2.3	1.3	3.2	3.8	2.0	17.6	0.3	1.3	2.6	0.0	0.0	53.9	0.0
Productos textiles, accesorios de vestir y calzado	1,104.3	969.0	426.3	619.8	612.8	1,033.6	-339.2	602.0	770.5	680.7	1,620.3	659.1	335.1	7.7	9,094.1	3.3
Artículos para el cuidado de la salud	0.6	0.1	0.0	0.0	0.0	0.0	7.2	0.0	0.0	3.7	17.0	12.5	2.2	0.1	42.8	0.0
Artículos de papelería y de esparcimiento	3.2	3.8	6.0	5.0	0.3	0.2	4.6	9.8	0.5	18.3	1.3	13.5	0.1	0.0	66.5	0.0
Enseres domésticos y computadoras	27.7	0.8	34.0	5.2	18.7	0.1	38.1	64.2	22.1	-0.1	1.0	4.5	0.1	0.0	216.2	0.1
vidrios	2.9	-0.3	19.2	0.7	-0.4	1.0	1.8	0.1	0.1	-1.0	6.6	8.6	0.0	0.0	39.4	0.0
vehículos de motor, refacciones, combustibles y lubricantes	136.3	329.9	136.3	261.8	-31.7	222.1	193.8	162.0	819.4	38.3	159.2	79.6	50.8	1.2	2,557.6	0.9
Intermediación por medios masivos de comunicación	0.0	0.0	0.0	0.0	0.0	0.0	0.0	0.0	0.0	0.0	0.0	15.6	0.0	0.0	15.6	0.0

Nota: Los sectores corresponden con el Sistema de Clasificación Industrial de América del Norte (SIICAN). La suma de los parciales puede diferir de los totales debido al redondeo que efectúa la hoja de cálculo.

1/ Cifras notificadas al 31 de marzo de 2012.

2/ Del 1 de enero de 2000 al 31 de marzo de 2012.

Fuente: Secretaría de Economía. Dirección General de Inversión Extranjera.

CUADRO No. 3B  
INVERSIÓN EXTRANJERA DIRECTA EN MÉXICO REALIZADA  
POR SUBSECTOR ECONÓMICO<sup>1/</sup>

- millones de dólares -

SUBSECTORES	2000	2001	2002	2003	2004	2005	2006	2007	2008	2009	2010	2011	2012		Acum. 2000 - 2012 <sup>2/</sup>	Part. %		
													Ene. - mar.				Valor	Part. %
													Valor	Part. %				
Transportes, correos y almacenamiento	82.2	148.7	635.5	366.9	99.7	1,404.2	-180.0	296.4	381.7	101.1	156.7	282.7	254.3	5.8	4,030.1	1.4		
Transporte aéreo	-0.5	3.8	441.0	311.4	22.7	6.8	50.4	84.6	133.5	64.4	-1.0	-0.1	0.0	0.0	1,116.9	0.4		
Transporte por ferrocarril	32.2	29.7	83.9	-13.3	27.9	1,270.4	30.7	40.8	43.8	7.2	76.9	63.2	-0.1	0.0	1,693.5	0.6		
Transporte por agua	0.0	0.0	0.0	0.0	31.1	0.2	9.6	0.0	0.0	0.2	-3.7	0.0	0.0	0.0	37.6	0.0		
Autotransporte de carga	0.0	1.6	0.6	1.1	6.7	9.0	-14.4	5.2	2.3	-2.1	-4.6	-20.8	10.5	0.2	-4.8	0.0		
Transporte terrestre de pasajeros	0.0	117.6	25.1	0.0	0.0	0.0	0.0	0.0	0.0	0.0	0.0	0.0	0.0	0.0	142.7	0.1		
Transporte por ductos	0.0	5.6	0.0	27.8	0.0	0.0	0.0	0.0	25.0	5.0	0.0	-8.0	0.0	0.0	55.4	0.0		
Transporte turístico	0.0	0.0	0.0	0.1	0.0	3.5	2.9	0.0	0.0	0.0	0.0	0.0	0.0	0.0	6.6	0.0		
Servicios relacionados con el transporte	43.8	16.8	77.8	42.9	-4.8	115.0	-260.2	163.6	176.4	24.6	88.1	240.5	154.8	3.5	881.5	0.3		
Servicios de mensajería y paquetería	6.6	-26.3	9.4	-1.0	-1.6	-0.8	0.0	-0.4	-1.7	1.5	0.0	6.8	89.1	2.0	81.6	0.0		
Servicios de almacenamiento	0.0	0.0	-2.3	-2.1	17.5	0.1	0.9	0.6	2.3	0.3	0.9	1.1	0.0	0.0	19.2	0.0		
Información en medios masivos	-1,704.3	3,011.7	3,447.7	2,298.0	1,716.7	1,603.1	676.6	302.8	1,489.2	171.6	189.2	1,119.0	145.0	3.3	14,466.1	5.2		
Edición de publicaciones y software	0.0	0.0	0.0	0.0	0.0	0.0	0.0	2.6	2.0	9.8	3.7	178.3	4.8	0.1	201.2	0.1		
Industria filmica, del video y del sonido	154.6	-2.5	4.6	191.8	-110.9	6.9	7.5	0.1	0.1	0.8	0.8	785.3	13.3	0.3	1,052.6	0.4		
Radio y televisión excepto a través de internet	61.9	138.4	11.7	170.5	205.9	0.1	15.2	-409.4	34.4	0.0	1.1	-5.0	0.0	0.0	224.9	0.1		
Otras telecomunicaciones	-1,979.4	2,798.4	3,373.1	1,887.6	1,581.2	1,593.3	575.9	631.8	1,338.1	75.7	9.9	133.2	126.9	2.9	12,145.8	4.3		
Otros servicios de información	58.6	77.4	58.2	48.0	40.4	2.6	78.0	77.6	114.5	85.3	173.6	27.1	0.0	0.0	841.5	0.3		
Servicios financieros y de seguros	4,467.2	16,044.8	6,637.5	2,831.1	5,565.9	2,255.9	3,932.1	6,516.9	6,235.5	2,507.1	1,871.3	2,494.5	968.4	22.1	62,328.1	22.3		
Instituciones de intermediación crediticia y financiera no bursátil	2,301.1	15,138.4	5,306.2	2,697.7	5,336.8	2,162.3	4,014.2	6,041.2	5,661.7	2,570.7	1,710.8	2,332.5	941.6	21.5	56,215.3	20.1		
Actividades bursátiles cambiarias y de intermediación financiera	1,475.2	6.1	120.6	120.9	133.6	88.6	-171.1	427.2	129.5	58.0	113.9	73.5	20.4	0.5	2,596.6	0.9		
Compañías de fianzas, seguros y pensiones	690.8	900.3	1,210.6	12.5	95.5	4.9	89.0	48.4	444.2	-121.6	46.5	88.5	6.4	0.1	3,516.2	1.3		
Servicios inmobiliarios y de alquiler de bienes muebles	425.7	211.9	372.2	186.2	271.7	1,270.1	1,064.7	1,420.9	1,804.1	1,072.9	1,323.2	878.1	296.7	6.8	10,598.4	3.8		
Servicios inmobiliarios	372.8	190.2	360.9	39.8	213.1	1,217.1	948.7	1,380.1	1,339.5	1,053.7	943.7	217.5	209.7	-4.8	8,486.9	3.0		
Servicios de alquiler de bienes muebles	52.9	21.7	11.3	59.3	55.5	53.0	111.4	39.3	363.9	15.9	12.3	22.8	-5.6	-0.1	813.7	0.3		
Servicios de alquiler de marcas registradas, patentes y franquicias	0.0	0.0	0.0	87.1	3.1	0.0	4.6	1.5	100.6	3.3	367.2	637.8	92.5	2.1	1,297.7	0.5		
Servicios profesionales, científicos y técnicos	74.1	378.1	133.4	224.7	62.2	67.2	692.6	410.6	496.7	272.7	252.9	658.7	294.2	6.7	4,018.2	1.4		
Servicios profesionales, científicos y técnicos	74.1	378.1	133.4	224.7	62.2	67.2	692.6	410.6	496.7	272.7	252.9	658.7	294.2	6.7	4,018.2	1.4		
Dirección de Corporativos y empresas	0.0	0.0	0.0	0.0	0.0	0.0	0.0	0.0	0.0	0.0	-30.7	155.8	20.1	0.5	145.2	0.1		
Dirección de Corporativos y empresas	0.0	0.0	0.0	0.0	0.0	0.0	0.0	0.0	0.0	0.0	-30.7	155.8	20.1	0.5	145.2	0.1		
Servicios de apoyo a los negocios y manejo de desechos	1,019.5	596.1	347.9	228.6	107.3	2,028.1	1,364.9	915.7	583.0	2,874.0	639.5	51.7	19.8	0.5	10,776.2	3.9		
Servicios de apoyo a los negocios	1,019.5	596.1	347.9	228.6	107.3	2,028.1	1,364.9	915.7	583.0	2,874.0	641.0	57.2	19.8	0.5	10,783.1	3.9		
Manejo de desechos y servicios de remediación	0.0	0.0	0.0	0.0	0.0	0.0	0.0	0.0	0.0	0.0	-1.5	-5.5	0.0	0.0	-7.0	0.0		
Servicios educativos	38.5	5.1	-21.2	1.6	3.6	17.6	1.3	39.4	168.8	1.6	7.3	3.7	0.0	0.0	267.3	0.1		
Servicios educativos	38.5	5.1	-21.2	1.6	3.6	17.6	1.3	39.4	168.8	1.6	7.3	3.7	0.0	0.0	267.3	0.1		
Servicios de salud y asistencia social	1.1	-0.1	2.1	12.6	8.7	3.2	4.9	25.2	26.4	17.1	5.0	3.3	0.3	0.0	109.9	0.0		
Servicios médicos de consulta externa	1.6	0.0	1.6	3.1	8.7	3.2	4.9	25.1	23.1	17.1	5.0	2.2	0.3	0.0	96.0	0.0		
Hospitales	-0.5	-0.1	0.5	9.5	0.0	0.0	0.0	0.1	3.2	0.0	0.0	1.0	0.0	0.0	13.8	0.0		
Otros servicios de asistencia social	0.0	0.0	0.0	0.0	0.0	0.0	0.0	0.0	0.0	0.0	0.0	0.1	0.0	0.0	0.1	0.0		
Servicios de esparcimiento, culturales y deportivos	13.2	6.6	16.2	1.8	3.2	38.5	54.6	266.6	-14.7	5.1	31.4	76.0	-5.0	-0.1	493.8	0.2		
Servicios artísticos y deportivos	1.6	0.8	1.5	0.1	0.0	0.2	0.1	251.2	-19.5	0.0	0.1	0.0	-5.0	-0.1	231.1	0.1		
Entretención en instalaciones recreativas	11.6	5.8	14.7	1.7	3.2	38.3	54.6	15.5	4.8	5.1	31.4	76.0	0.0	0.0	262.7	0.1		
Servicios de alojamiento temporal y reparación de alimentos y bebidas	455.9	391.4	457.3	518.0	683.3	1,034.5	908.1	1,247.5	-161.3	113.1	315.4	640.9	105.6	2.4	6,709.8	2.4		
Servicios de alojamiento temporal	402.8	376.9	365.1	459.5	435.0	1,099.1	923.1	911.9	173.7	103.4	171.0	631.9	106.1	2.4	6,159.6	2.2		
Servicios de preparación de alimentos y bebidas	53.1	14.5	92.2	58.5	248.3	-64.6	-15.0	335.6	-335.1	9.7	144.4	8.9	-0.4	0.0	550.2	0.2		
Otros servicios excepto actividades del gobierno	32.1	-2.2	58.2	157.0	16.6	15.1	-2.5	43.8	58.8	72.7	112.7	70.5	4.8	0.1	637.6	0.2		
Servicios de reparación y mantenimiento	28.7	-1.4	59.6	71.5	10.6	13.4	-8.4	2.4	20.9	72.6	111.5	70.9	4.7	0.1	457.2	0.2		
Servicios personales	3.4	-0.8	-1.5	85.5	3.3	1.7	0.6	40.1	34.3	-1.0	1.1	0.0	0.0	0.0	166.7	0.1		
Asociaciones y organizaciones	0.0	0.0	0.0	0.0	2.7	0.0	5.3	1.3	3.7	1.1	0.1	-0.4	0.0	0.0	13.6	0.0		
Hogares con empleados domésticos	0.0	0.1	0.0	0.0	0.0	0.0	0.0	0.0	0.0	0.0	0.0	0.0	0.0	0.0	0.1	0.0		
Organismos internacionales y extraterritoriales	0.0	0.0	0.0	0.0	0.0	0.0	0.0	0.0	0.0	0.0	0.0	0.0	0.0	0.0	0.0	0.0		
Organismos internacionales y extraterritoriales	0.0	0.0	0.0	0.0	0.0	0.0	0.0	0.0	0.0	0.0	0.0	0.0	0.0	0.0	0.0	0.0		

Nota: Los sectores corresponden con el Sistema de Clasificación Industrial de América del Norte (SCIAN). La suma de los parciales puede diferir de los totales debido al redondeo que efectúa la hoja de cálculo.

<sup>1/</sup> Cifras notificadas al 31 de marzo de 2012.

<sup>2/</sup> Del 1 de enero de 2000 al 31 de marzo de 2012.

Fuente: Secretaría de Economía, Dirección General de Inversión Extranjera.

CUADRO No. 4  
INVERSION EXTRANJERA DIRECTA EN MEXICO REALIZADA  
POR PAISES Y ÁREAS ECONÓMICAS <sup>1/</sup>  
- millones de dólares -

PAISES Y AREAS	2000	2001	2002	2003	2004	2005	2006	2007	2008	2009	2010	2011	2012		Acum. 2000 - 2012 <sup>2/</sup>	
													Valor	Part. %	Valor	Part. %
<b>T O T A L</b>	18,110.0	29,926.3	23,882.7	18,654.7	24,826.6	24,407.2	20,119.2	31,492.3	27,140.5	16,119.3	20,708.6	19,554.4	4,372.4	100.0	279,314.2	100.0
América del Norte	13,670.7	22,534.1	13,381.3	9,276.6	9,787.6	12,250.3	13,566.0	13,367.4	14,437.6	8,969.3	7,144.7	10,737.3	1,683.3	38.5	150,806.2	54.0
Estados Unidos	13,000.4	21,504.9	13,143.7	8,972.6	9,138.6	11,769.9	12,938.3	12,885.9	11,367.7	7,337.9	5,631.9	10,073.2	1,630.8	37.3	139,394.9	49.9
Canadá	670.3	1,029.2	237.6	304.1	648.9	480.3	627.7	482.4	3,069.9	1,631.5	1,512.8	664.0	52.5	1.2	11,411.2	4.1
Unión Europea	3,239.3	6,471.4	9,238.4	6,178.0	13,023.8	8,412.1	6,651.8	14,638.0	10,004.4	6,127.0	12,380.0	5,795.4	2,326.2	53.2	104,485.8	37.4
U15	—	—	—	—	13,024.8	8,413.8	6,652.2	14,642.3	10,009.9	6,140.3	12,380.6	5,801.6	2,325.8	53.2	79,391.3	28.4
U25	—	—	—	—	—	—	—	14,642.4	10,009.9	6,140.3	12,380.6	5,801.9	2,325.8	53.2	51,300.9	18.4
U27	—	—	—	—	—	—	—	—	—	—	—	—	—	—	—	—
España	2,116.7	2,893.5	5,008.0	2,850.0	7,887.2	1,692.7	1,436.3	5,402.3	4,940.8	2,685.9	1,445.1	3,073.6	1,256.0	28.7	42,688.0	15.3
Países Bajos	2,696.8	2,653.9	1,737.1	773.9	3,378.8	4,013.3	2,807.4	6,030.2	1,855.5	2,074.1	8,923.8	1,409.2	81.9	1.9	39,035.8	14.0
Reino Unido	286.2	138.1	1,261.4	1,082.4	307.7	1,349.1	972.0	607.3	1,393.5	344.0	623.1	51.0	159.7	3.7	8,575.4	3.1
Alemania	347.8	-108.2	599.4	445.9	408.4	334.8	741.0	642.6	646.1	27.9	310.4	311.1	247.9	5.7	4,955.1	1.8
Luxemburgo	20.6	128.6	53.9	33.3	34.7	169.2	176.3	539.7	336.5	188.3	363.8	140.0	397.6	9.1	2,581.5	0.9
Bélgica	39.6	71.3	108.6	225.7	46.0	-21.0	49.9	232.5	96.6	336.8	39.8	159.5	8.4	0.2	1,393.7	0.5
Dinamarca	202.3	252.2	208.4	112.2	115.8	40.3	197.5	87.9	75.5	-7.2	-12.8	115.8	2.9	0.1	1,390.8	0.5
Suecia	-279.4	-123.8	-88.1	-25.9	408.9	376.5	38.5	25.3	85.7	11.7	375.7	36.3	0.1	0.0	841.5	0.3
Irlanda	4.9	1.8	107.2	-3.3	-1.1	25.6	-11.2	80.9	96.4	113.0	93.9	263.1	-0.1	0.0	771.2	0.3
Italia	36.5	18.0	38.2	9.6	178.7	27.3	26.2	47.6	108.6	30.9	43.7	113.1	44.7	1.0	723.2	0.3
Francia	-2,453.4	446.4	167.0	560.7	306.7	386.1	156.0	231.8	205.3	263.6	133.1	166.7	124.4	2.8	694.5	0.2
Finlandia	219.1	83.7	24.9	120.4	-48.1	17.7	19.4	46.8	79.4	50.4	24.5	5.8	2.4	0.1	646.3	0.2
Austria	1.8	15.8	0.7	-8.0	1.0	-0.3	42.5	55.5	31.9	-12.2	-0.6	3.4	0.4	0.0	131.8	0.0
Portugal	-0.2	0.2	11.5	2.2	-0.8	0.8	0.0	7.1	52.7	19.7	16.6	-53.7	0.0	0.0	56.4	0.0
Grecia	0.0	0.0	0.1	0.0	0.0	0.0	0.0	0.1	0.0	0.1	-0.1	0.4	0.0	0.0	0.7	0.0
Países seleccionados	1,021.1	768.8	1,206.2	3,126.2	1,950.1	1,582.6	-363.9	2,325.0	1,243.9	973.9	1,144.4	2,875.2	360.3	8.2	18,213.8	6.5
Suiza	147.5	-176.3	461.7	2,576.2	1,156.7	323.9	578.3	606.3	224.3	87.5	246.0	1,157.7	108.3	2.5	7,497.9	2.7
Japón	442.8	187.3	178.6	139.2	391.8	166.3	-1,421.5	395.4	142.5	217.9	225.3	686.5	204.6	4.7	1,956.8	0.7
Singapur	80.9	272.7	58.7	6.6	29.9	14.0	63.6	139.0	108.6	256.1	55.2	151.0	-0.5	0.0	1,235.8	0.4
Brasil	25.2	26.0	16.1	19.3	49.7	46.1	49.9	25.0	93.0	127.8	378.7	323.7	0.9	0.0	1,181.3	0.4
República de Corea	30.2	50.5	31.9	57.1	67.1	96.8	72.1	67.0	370.9	75.6	-3.9	-5.6	28.5	0.7	938.1	0.3
Panamá	7.0	72.1	14.3	8.2	-8.2	38.5	64.7	248.7	137.5	29.8	26.0	108.5	-0.7	0.0	746.5	0.3
Bermudas	46.1	33.2	2.5	7.8	31.0	4.3	9.8	591.5	13.0	-27.8	-9.1	-8.1	0.4	0.0	694.5	0.2
Argentina	9.5	9.4	10.1	4.4	11.6	542.0	21.1	21.6	32.7	2.3	-14.2	2.0	2.5	0.1	655.0	0.2
Chile	4.5	5.2	31.7	16.8	7.8	123.8	60.7	33.3	31.5	50.2	74.2	42.9	5.1	0.1	487.5	0.2
Colombia	20.4	8.3	17.9	7.9	34.3	13.6	15.6	4.7	40.7	17.3	11.7	202.3	4.8	0.1	399.5	0.1
Taiwán	12.4	41.0	16.8	12.5	9.8	44.5	22.4	9.7	33.5	48.3	115.3	25.8	6.8	0.2	398.8	0.1
Puerto Rico	29.2	19.8	263.9	12.4	12.9	31.4	20.1	7.9	5.4	-40.0	0.0	5.1	4.0	0.1	372.2	0.1
Islas Caimán	72.0	77.7	38.5	175.4	51.7	-1.2	0.4	-29.5	-22.7	-26.9	22.8	2.5	0.1	0.0	360.8	0.1
Australia	7.5	4.3	0.9	6.0	7.0	36.0	31.9	134.9	9.3	15.9	29.1	15.2	-9.9	-0.2	287.9	0.1
Bahamas	10.8	121.9	3.3	1.9	46.7	-2.3	20.8	20.8	1.9	1.3	-0.1	0.3	0.0	0.0	243.1	0.1
China	10.7	2.4	-1.7	25.6	12.0	15.3	24.0	9.1	13.1	32.4	9.7	1.8	4.3	0.1	158.1	0.1
Costa Rica	0.4	9.8	-1.3	4.7	-2.2	18.4	7.8	4.7	4.2	27.2	9.7	34.4	0.0	0.0	122.3	0.0
Noruega	0.7	3.5	8.1	26.6	7.3	9.5	6.7	25.0	-15.2	65.2	-49.7	19.2	0.9	0.0	107.8	0.0
Nueva Zelanda	0.0	1.7	62.7	6.8	6.3	5.8	0.4	0.3	15.6	-1.0	2.6	2.6	0.0	0.0	103.8	0.0
Uruguay	35.1	-6.7	-15.9	6.8	17.1	9.8	8.7	0.8	6.2	3.5	-1.5	29.4	0.0	0.0	93.3	0.0
Filipinas	0.1	0.1	0.0	0.0	0.0	0.0	0.0	0.1	0.1	0.0	0.0	69.2	0.0	0.0	69.8	0.0
La India	27.6	4.2	0.3	0.1	1.4	2.4	0.4	8.0	-3.0	6.1	6.0	7.3	0.1	0.0	61.0	0.0
Guatemala	0.4	1.0	6.9	4.0	4.1	4.8	1.4	0.4	0.7	5.2	1.6	1.6	0.0	0.0	41.7	0.0
Otros	178.9	152.0	56.8	73.9	65.1	2,162.3	265.2	1,162.0	1,454.6	49.0	39.5	146.5	2.5	0.1	5,808.4	2.1

Nota: La suma de los parciales puede diferir de los totales debido al redondeo de los decimales de la hoja de cálculo.

<sup>1/</sup> Cifras notificadas al 31 de marzo de 2012.

<sup>2/</sup> Del 1 de enero de 2000 al 31 de marzo de 2012.

Fuente: Secretaría de Economía. Dirección General de Inversión Extranjera.



**CUADRO No. 5**  
**INVERSIÓN EXTRANJERA DIRECTA EN MÉXICO REALIZADA**<sup>1/</sup>  
**POR ENTIDAD FEDERATIVA**<sup>2/</sup>  
- millones de dólares -

ESTADOS	2000	2001	2002	2003	2004	2005	2006	2007	2008	2009	2010	2011	2012		Acum. 2000 - 2012 <sup>3/</sup>	
													Valor	Part. %	Valor	Part. %
<b>T O T A L</b>	18,110.0	29,926.3	23,882.7	18,654.7	24,826.6	24,407.2	20,119.2	31,492.3	27,140.5	16,119.3	20,708.6	19,554.4	4,372.4	100.0	279,314.2	100.0
Distrito Federal	9,042.1	22,043.1	16,561.7	11,276.4	14,334.3	12,606.1	9,931.6	17,167.1	13,275.0	8,680.8	7,537.8	12,958.7	3,069.3	70.2	158,483.9	56.7
Nuevo León	2,389.0	2,090.3	2,195.9	1,640.9	1,469.7	5,132.8	1,999.7	3,645.4	2,022.1	1,390.6	5,217.8	941.7	413.0	9.4	30,548.9	10.9
Estado de México	496.3	811.0	759.6	704.7	3,555.4	833.0	1,341.4	755.9	1,596.7	1,543.4	1,050.8	660.2	16.1	0.4	14,124.6	5.1
Chihuahua	1,087.1	765.6	584.6	1,107.0	677.4	1,171.4	1,497.7	1,712.3	1,481.7	1,127.8	1,540.5	905.8	154.0	3.5	13,813.0	4.9
Baja California	984.2	876.3	978.3	777.6	995.9	1,121.1	955.7	872.7	1,471.0	587.6	885.3	664.3	164.6	3.8	11,334.6	4.1
Jalisco	1,195.9	490.5	327.4	386.8	607.6	1,252.2	757.0	484.6	210.0	697.5	1,633.9	604.0	191.1	4.4	8,838.3	3.2
Puebla	549.1	499.0	481.0	959.1	766.4	-531.6	515.1	346.0	270.0	73.6	486.2	359.2	1.6	0.0	4,774.6	1.7
Tamaulipas	502.8	360.5	311.0	336.6	236.5	394.8	526.8	467.3	368.4	187.4	206.7	303.9	75.6	1.7	4,278.3	1.5
Sonora	416.2	180.3	195.3	123.6	308.7	266.9	335.6	462.1	1,282.3	265.6	123.8	156.6	20.7	0.5	4,137.6	1.5
Baja California Sur	81.2	155.1	259.8	106.7	147.9	596.8	442.2	417.1	361.4	169.9	224.4	144.5	41.9	1.0	3,148.9	1.1
Coahuila	310.9	189.2	204.4	167.0	180.5	154.4	341.5	117.7	1,138.5	128.5	137.3	41.2	11.4	0.3	3,122.5	1.1
Querétaro	179.6	206.5	255.0	56.3	151.0	96.8	221.9	157.2	444.6	463.5	391.8	387.1	36.4	0.8	3,047.6	1.1
Zacatecas	12.5	5.7	4.8	0.1	5.1	3.7	15.4	801.0	1,517.0	77.5	127.5	5.9	21.5	0.5	2,597.7	0.9
Quintana Roo	98.9	129.5	14.3	111.4	79.3	263.6	297.6	865.0	154.2	157.5	61.3	237.3	24.1	0.6	2,494.0	0.9
Guanajuato	48.7	274.9	162.0	241.5	73.0	318.3	-70.7	260.0	270.7	119.3	112.1	235.1	37.4	0.9	2,082.4	0.7
Durango	38.0	39.8	84.6	177.1	80.1	-21.0	112.6	224.9	574.3	54.7	489.6	151.5	13.6	0.3	2,019.8	0.7
Michoacán	29.1	7.7	11.8	-11.5	-1.5	60.4	-110.0	1,590.3	31.9	28.5	3.3	32.8	-0.7	0.0	1,671.9	0.6
San Luis Potosí	290.0	198.6	10.1	83.9	57.5	128.0	96.2	191.1	141.7	-14.0	264.2	153.2	8.1	0.2	1,608.6	0.6
Morelos	67.4	43.1	94.6	28.3	241.9	-47.3	311.0	453.3	134.1	-56.3	17.0	106.4	-4.0	-0.1	1,389.4	0.5
Veracruz	24.6	121.0	165.8	44.2	18.2	215.3	41.6	75.0	153.8	157.8	54.8	93.2	25.0	0.6	1,190.4	0.4
Aguascalientes	81.9	103.8	10.6	34.4	303.9	105.0	113.1	206.4	39.1	99.6	39.2	23.9	23.5	0.5	1,184.4	0.4
Nayarit	44.8	40.3	19.9	90.7	79.1	104.5	159.0	81.7	23.8	50.2	52.4	102.4	6.8	0.2	855.5	0.3
Yucatán	55.5	132.9	13.8	30.9	21.0	7.5	28.5	57.7	33.7	13.2	2.3	69.7	3.6	0.1	470.2	0.2
Tabasco	38.9	8.6	75.8	25.2	150.9	35.2	77.2	0.9	46.6	3.7	0.8	3.0	0.3	0.0	467.1	0.2
Sinaloa	12.1	63.2	22.9	22.2	55.0	24.1	47.1	41.2	44.6	17.4	21.3	66.6	6.5	0.1	444.1	0.2
Tlaxcala	4.4	13.2	-17.2	28.6	136.5	65.3	9.6	15.5	37.4	4.8	41.4	58.4	-1.1	0.0	397.0	0.1
Campeche	11.4	-20.9	72.4	13.9	47.7	13.8	10.6	13.5	-17.1	23.8	9.9	15.7	-3.0	-0.1	191.7	0.1
Colima	9.5	2.9	-4.7	32.0	6.9	1.8	64.6	28.6	-1.3	21.2	3.4	9.7	1.7	0.0	176.4	0.1
Guerrero	11.7	19.3	15.8	54.9	24.9	28.0	26.8	-50.7	1.5	13.6	-53.3	54.7	2.6	0.1	149.7	0.1
Hidalgo	-5.6	77.5	4.9	1.7	0.6	-3.7	11.5	2.3	40.3	0.3	17.7	0.8	0.0	0.0	148.1	0.1
Oaxaca	-0.1	-1.6	4.5	0.9	3.0	8.2	10.7	15.2	17.7	29.2	5.3	6.6	1.2	0.0	101.0	0.0
Chiapas	2.2	-0.5	2.2	1.4	12.0	1.4	0.6	14.2	-25.2	1.1	2.1	0.4	9.8	0.2	21.8	0.0

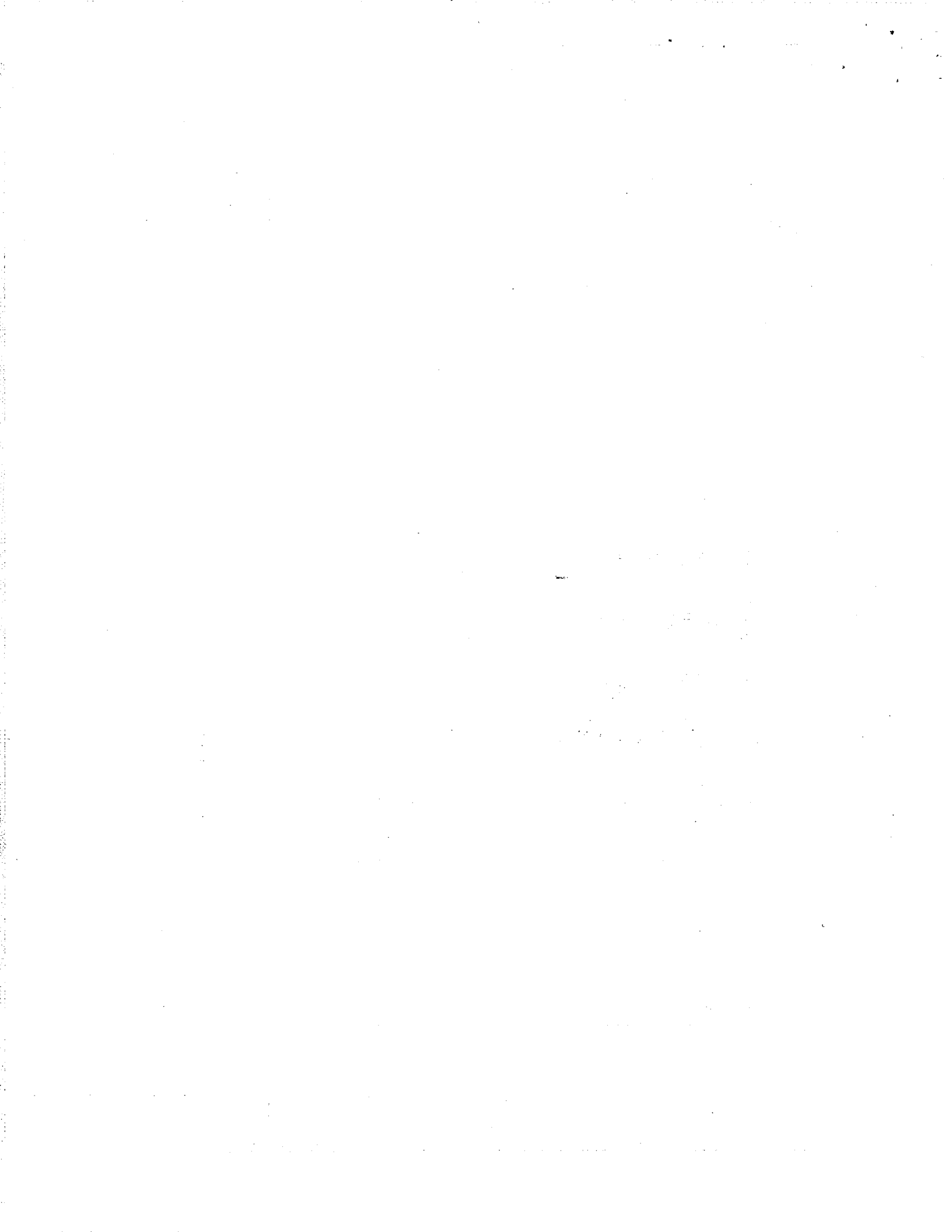
Nota: La suma de los parciales puede diferir de los totales debido al redondeo que efectúa la hoja de cálculo.

1/ Cifras notificadas al 31 de marzo de 2012.

2/ La información geográfica de la IED se refiere a la entidad federativa donde se ubica el domicilio de la oficina o planta principal de cada empresa (dato que proporcionan los inversionistas extranjeros cuando notifican al RNIE sus movimientos de inversión), y no necesariamente a la entidad federativa donde se realizan las inversiones.

3/ Del 1 de enero de 2000 al 31 de marzo de 2012.

Fuente: Secretaría de Economía. Dirección General de Inversión Extranjera.



CP  
1532

OFICINA DEL C. SECRETARIO  
DIRECCIÓN GENERAL DE ENLACE



SECRETARÍA  
DE ECONOMÍA



Of. No. 100.2012.DGE.0378  
Asunto: Inversión Extranjera Directa

México, D.F., a 29 de mayo de 2012

**LIC. RUBÉN ALFONSO FERNÁNDEZ ACEVES**  
Subsecretario de Enlace Legislativo  
Secretaría de Gobernación  
**PRESENTE**

Como es de su conocimiento, de conformidad con el artículo 27, fracción IV de la Ley de Inversión Extranjera, se establece que es atribución del Secretario Ejecutivo de la Comisión Nacional de Inversiones Extranjeras presentar al Congreso de la Unión un informe estadístico cuatrimestral sobre el comportamiento de la inversión extranjera en el país, que incluya los sectores económicos y las regiones en las que ésta se ubica.

Por lo anterior, me permito enviar a usted el Informe Estadístico sobre el Comportamiento de la Inversión Extranjera Directa en México correspondiente al periodo enero-marzo 2012, para que por su amable conducto sea remitido al Congreso de la Unión.

Sin otro particular, aprovecho la oportunidad para enviarle un saludo cordial.

Atentamente,

**RODRIGO ORTEGA CAJIGAS**  
DIRECTOR GENERAL DE ENLACE

SECRETARÍA DE ECONOMÍA  
DIRECCIÓN GENERAL DE ENLACE  
SECRETARÍA DE GOBERNACIÓN

2012 JUN -1 PM 3:51

RECIBIDO

1198

C.c.p. Ing. José Antonio Torre Medina. Subsecretario de Competitividad y Normatividad.- Presente.  
Dr. Ernesto Acevedo Fernandez. Coordinador de Asesores del C. Secretario.- Presente  
Lic. Alejandro Faya Rodriguez. Director General de Inversión Extranjera.- Presente

JDR/RVF

1948

1949

1950

1951

1952

1953

1954

1955

1956

1957

1958

1959

1960

1961

1962

1963

1964

1965

1966

1967

1968

1969

1970

1971

1972

1973

1974

1975

1976

1977

1978

1979

1980

1981

1982

1983

1984

1985

1986

1987

1988

1989

1990

1991

1992

1993

1994

1995

1996

1997

1998

1999

2000

2001

2002

2003

2004

2005

2006

2007

2008

2009

2010

2011

2012

2013

2014

2015

2016

2017

2018

2019

2020

2021

2022

2023

2024

2025

1948

1949

1950

1951

1952

1953

1954

1955

1956

1957

1958

1959

1960

1961

1962

1963

1964

1965

1966

1967

1968

1969

1970

1971

1972

1973

1974

1975

1976

1977

1978

1979

1980

1981

1982

1983

1984

1985

1986

1987

1988

1989

1990

1991

1992

1993

1994

1995

1996

1997

1998

1999

2000

2001

2002

2003

2004

2005

2006

2007

2008

2009

2010

2011

2012

2013

2014

2015

2016

2017

2018

2019

2020

2021

2022

2023

2024

2025

# **COMISIÓN NACIONAL DE INVERSIONES EXTRANJERAS**

**INFORME ESTADÍSTICO SOBRE EL COMPORTAMIENTO  
DE LA INVERSIÓN EXTRANJERA DIRECTA EN MÉXICO  
(enero-marzo de 2012)**

<u>CONTENIDO</u>	<u>PÁGINA</u>
Introducción.....	3
1. Comportamiento de la inversión extranjera directa durante el periodo de referencia.....	3
1.1. Distribución sectorial y por país de origen de la inversión extranjera directa realizada y notificada al Registro Nacional de Inversiones Extranjeras.....	4
1.2. Proyectos autorizados por la Comisión Nacional de Inversiones Extranjeras.....	6
2. Evolución histórica.....	6
3. Contexto internacional.....	7
Apéndice metodológico.....	9
Apéndice estadístico.....	11

# INFORME ESTADÍSTICO SOBRE EL COMPORTAMIENTO DE LA INVERSIÓN EXTRANJERA DIRECTA EN MÉXICO (enero-marzo de 2012)

## Introducción

En uso de las atribuciones conferidas a la Comisión Nacional de Inversiones Extranjeras, de conformidad con lo dispuesto en la fracción IV del artículo 27 de la Ley de Inversión Extranjera, se hace del conocimiento del H. Congreso de la Unión el presente informe estadístico sobre el comportamiento de la inversión extranjera directa (IED) en México durante el periodo enero-marzo de 2012.

El informe está integrado por las siguientes secciones:

1. Comportamiento de la IED durante el periodo de referencia, destacando el sector económico al que se destinan las inversiones así como el país de origen.
2. Evolución histórica.
3. Contexto internacional.
4. Apéndice metodológico.
5. Apéndice estadístico.

## 1. Comportamiento de la IED en enero-marzo de 2012

El monto de la IED asciende a 4,372.4 millones de dólares (mdd), cantidad 8.7% menor a la originalmente reportada en el mismo periodo de 2011 (4,787.7 mdd).

Los 4,372.4 mdd fueron reportados por 1,820 sociedades mexicanas con IED en su capital social, además de fideicomisos y personas físicas extranjeras.

La cifra de IED se integra por 1,207.5 mdd (27.6%) de nuevas inversiones, 2,230.0 mdd (51.0%) de reinversión de utilidades y 934.9 mdd (21.4%) de cuentas entre compañías.

### Comparativo de la IED reportada enero-marzo de 2011 y 2012<sup>1/</sup> (millones de dólares)

	2011	2012	Variación	
			Absoluta	Relativa
<b>TOTAL</b>	<b>4,787.7</b>	<b>4,372.4</b>	<b>-415.3</b>	<b>-8.7%</b>
Nuevas inversiones	1,357.2	1,207.5	-149.7	-11.0%
Reinversión de utilidades	3,200.4	2,230.0	-970.4	-30.3%
Cuentas entre compañías	230.1	934.9	704.8	306.3%

Nota: La suma de los parciales puede diferir de los totales debido al redondeo que efectúa la hoja de cálculo.

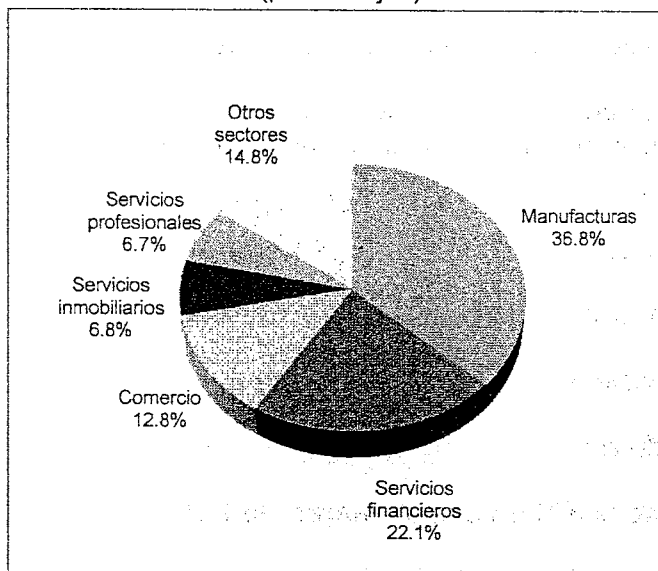
1/ IED realizada y notificada entre el primero de enero y el 31 de marzo de cada año.

Fuente: Secretaría de Economía. Dirección General de Inversión Extranjera.

### 1.1. Distribución sectorial y por país de origen de la IED realizada y notificada al Registro Nacional de Inversiones Extranjeras (RNIE)

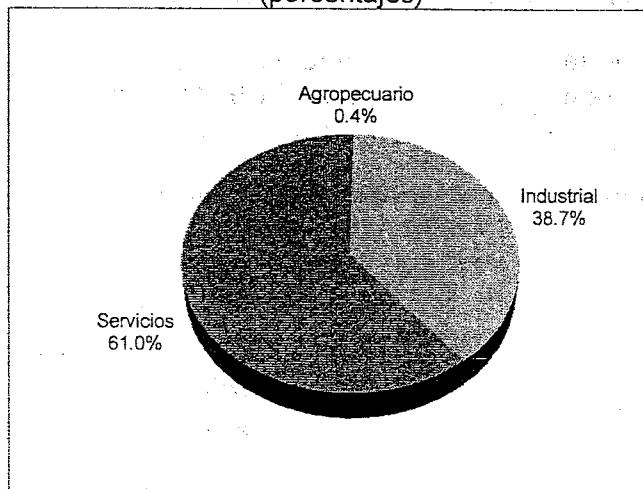
Los 4,372.4 mdd de IED realizada y notificada se canalizaron a la industria manufacturera (36.8%), servicios financieros y de seguros (22.1%), comercio (12.8%), servicios inmobiliarios (6.8%), servicios profesionales científicos y técnicos (6.7%) y otros sectores (14.8%).

**Distribución sectorial de la IED  
enero-marzo de 2012  
(porcentajes)**



Fuente: Secretaría de Economía. Dirección General de Inversión Extranjera.

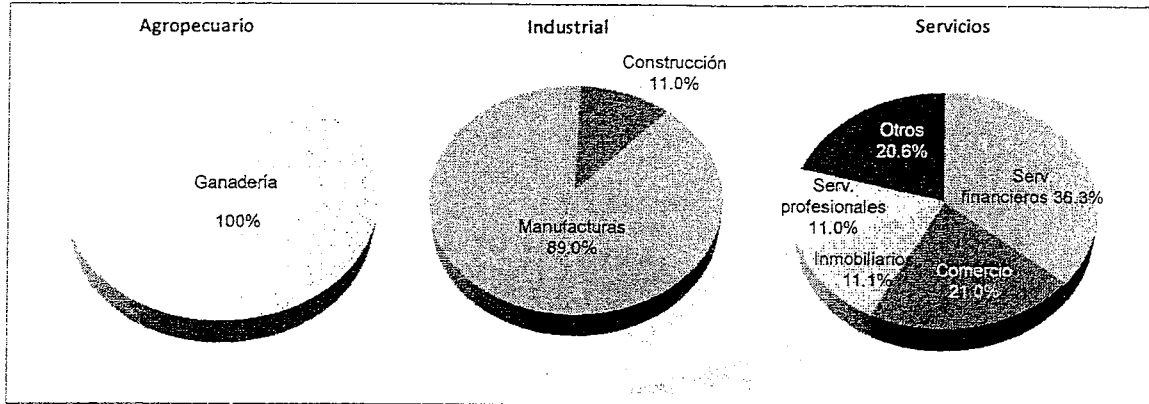
**Distribución de la IED por gran sector económico  
enero-marzo de 2012  
(porcentajes)**



Fuente: Secretaría de Economía. Dirección General de Inversión Extranjera.



**Estructura interna de la IED por gran sector económico  
enero-marzo de 2012  
(porcentajes)**



Nota: Los porcentajes de los sectores agropecuario e industrial fueron calculados con base en el total de flujos de entrada de IED.  
Fuente: Secretaría de Economía. Dirección General de Inversión Extranjera.

**Comparativo de la distribución sectorial de la IED reportada  
enero-marzo de 2011 y 2012<sup>a/</sup>  
(millones de dólares)**

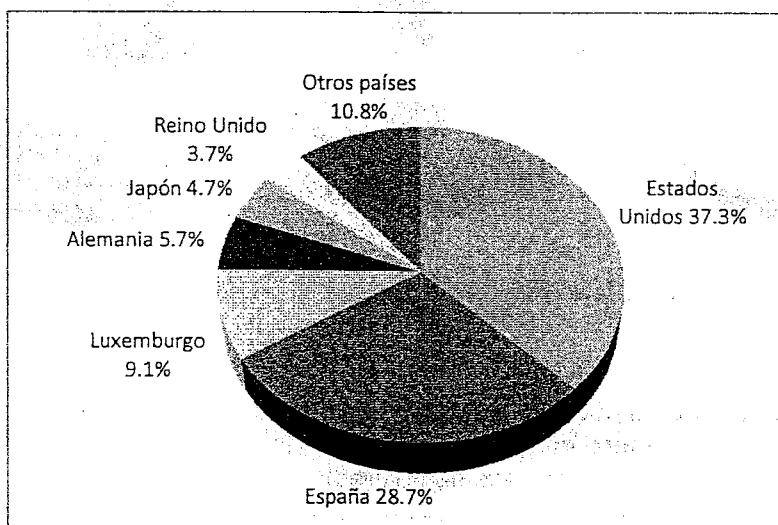
	2011	Part.	2012	Part.
<b>Agropecuario</b>	3.4	0.1%	17.1	0.4%
<b>Industrial</b>	3,153.4	65.9%	1,690.2	38.7%
Minería	575.2	12.0%	-118.4	-2.7%
Electricidad y agua	-26.4	-0.6%	0.2	0.0%
Construcción	-1.7	0.0%	199.0	4.6%
Manufacturas	2,606.3	54.4%	1,609.4	36.8%
<b>Servicios</b>	1,630.7	34.1%	2,665.0	61.0%
Comercio	867.7	18.1%	560.8	12.8%
Transportes	-5.7	-0.1%	254.3	5.8%
Inform. en medios masivos	248.1	5.2%	145.0	3.3%
Servicios financieros	-103.8	-2.2%	968.4	22.1%
Servicios inmobiliarios y de alquiler	301.9	6.3%	296.7	6.8%
Servicios profesionales	339.0	7.1%	294.2	6.7%
Servicios de apoyo a los negocios	8.7	0.2%	19.8	0.5%
Servicios educativos	0.1	0.0%	0.0	0.0%
Servicios de salud	-0.1	0.0%	0.3	0.0%
Servicios de esparcimiento	0.0	0.0%	-5.0	-0.1%
Servicios de alojamiento temporal	-0.3	0.0%	105.6	2.4%
Otros servicios	-24.9	-0.5%	24.9	0.6%
<b>Total</b>	4,787.5	100.0%	4,372.3	100.0%

Nota: La suma de los parciales puede diferir con los totales debido al redondeo que efectúa la hoja de cálculo.

a/ Incluye la IED realizada y notificada al RNIE al 31 de marzo de cada año.  
Fuente: Secretaría de Economía. Dirección General de Inversión Extranjera.

La IED provino de Estados Unidos de América (37.3%), España (28.7%), Luxemburgo (9.1%), Alemania (5.7%), Japón (4.7%), Reino Unido (3.7) y otros países (10.8%).

**Origen de la IED  
enero-marzo de 2012  
(porcentajes)**



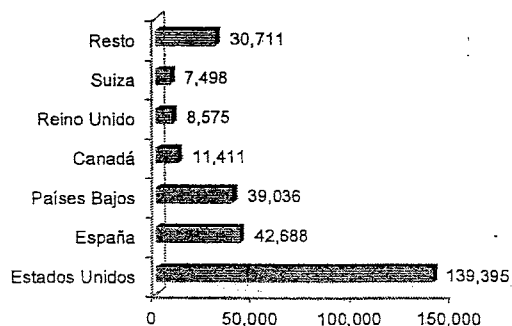
Fuente: Secretaría de Economía. Dirección General de Inversión Extranjera.

## 1.2. Proyectos autorizados por la Comisión Nacional de Inversiones Extranjeras (CNIE)

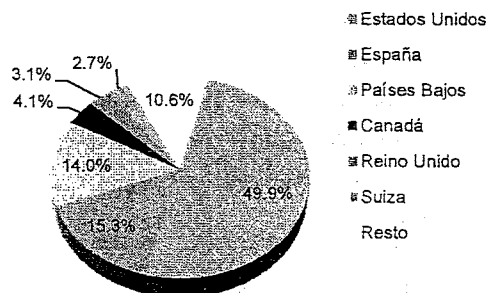
De enero a marzo de 2012, la CNIE autorizó un proyecto por un monto total de 795,000 dólares. El proyecto se realizará en servicios legales.

## 2. Evolución histórica

**2.1 IED acumulada por país de origen  
2000 - 2012-I  
(millones de dólares)**

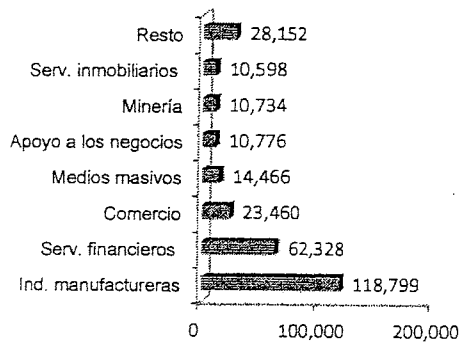


**2.2 IED acumulada por país de origen  
2000 - 2012-I  
(porcentajes)**

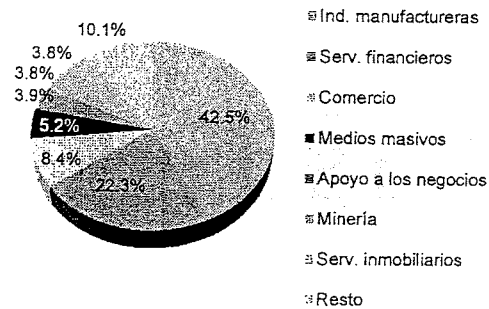


Fuente: Secretaría de Economía. Dirección General de Inversión Extranjera.

2.3 IED acumulada por sector de destino  
2000 – 2012-I  
(millones de dólares)



2.4 IED acumulada por sector de destino  
2000 – 2012-I  
(porcentajes)



Fuente: Secretaría de Economía. Dirección General de Inversión Extranjera.

### 3. Contexto internacional

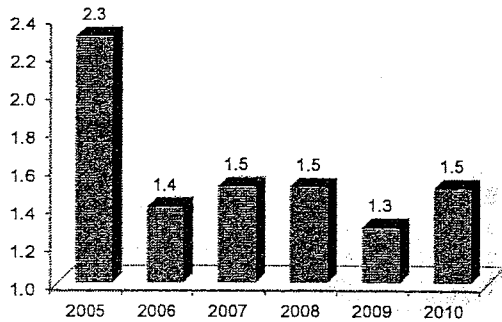
De enero a diciembre de 2011, según datos de la Organización para la Cooperación y el Desarrollo Económicos (OCDE), la participación de México en la recepción de flujos de IED mundiales fue de 1.4%.

PRINCIPALES PAÍSES RECEPTORES DE IED, 2009-2011 (miles de millones de dólares)										
	2009	2010	2011	Variación absoluta		Variación relativa		Participación porcentual anual		
	(a)	(b)	(c)	(b-a)	(c-b)	(b/a)	(c/b)	2009	2010	2011
China	114.2	185.0	228.6	70.8	43.6	62.0	23.6	10.1	14.3	16.1
Estados Unidos	158.6	236.2	227.9	77.6	-8.4	49.0	-3.5	14.0	18.3	16.1
Bélgica	61.7	81.2	92.3	19.4	11.1	31.5	13.7	5.5	6.3	6.5
Australia	26.6	32.1	67.2	5.6	35.0	21.1	109.0	2.3	2.5	4.7
Brasil	25.9	48.5	66.7	22.6	18.2	86.9	37.4	2.3	3.8	4.7
Reino Unido	70.4	51.8	54.2	-18.7	2.4	-26.5	4.7	6.2	4.0	3.8
Rusia	36.5	43.3	52.9	6.8	9.6	18.6	22.2	3.2	3.4	3.7
Francia	34.0	33.9	42.8	-0.1	8.9	-0.4	26.1	3.0	2.6	3.0
Canadá	21.4	23.4	40.8	2.0	17.4	9.2	74.1	1.9	1.8	2.9
Alemania	24.2	46.9	40.4	22.7	-6.4	94.0	-13.7	2.1	3.6	2.9
Italia	20.1	9.2	35.4	-10.9	26.2	-54.3	285.4	1.8	0.7	2.5
India	35.6	25.9	31.6	-9.7	5.7	-27.3	21.9	3.1	2.0	2.2
España	10.4	40.8	26.5	30.4	-14.3	291.8	-35.0	0.9	3.2	1.9
<b>México</b>	<b>16.0</b>	<b>20.2</b>	<b>19.4</b>	<b>4.2</b>	<b>-0.8</b>	<b>26.6</b>	<b>-3.8</b>	<b>1.4</b>	<b>1.6</b>	<b>1.4</b>
Indonesia	4.9	13.8	18.2	8.9	4.4	182.3	31.9	0.4	1.1	1.3
Resto	470.8	399.2	373.3	-71.6	-25.9	-15.2	-6.5	41.6	30.9	26.3
<b>Total mundial</b>	<b>1,131.3</b>	<b>1,291.3</b>	<b>1,418.0</b>	<b>160.0</b>	<b>126.7</b>	<b>14.1</b>	<b>9.8</b>	<b>100.0</b>	<b>100.0</b>	<b>100.0</b>

Nota: Los países se ordenaron de mayor a menor de acuerdo con su participación porcentual en 2011.  
Fuente: Elaboración propia con datos de la Organización para la Cooperación y el Desarrollo Económicos (OCDE).

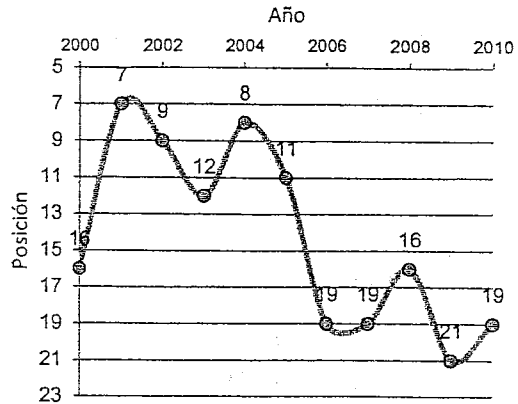
El informe sobre las inversiones en el mundo de la Conferencia de las Naciones Unidas sobre Comercio y Desarrollo (UNCTAD por sus siglas en inglés) es publicado en julio de cada año. Sus cifras permiten hacer comparaciones de largo plazo entre todas las economías receptoras de IED. Según su último reporte, en 2010 México ocupó el lugar 19 como país receptor con una participación de 1.5% respecto del total de flujos mundiales de IED.

3.1 Participación porcentual de México en la recepción de flujos mundiales de IED



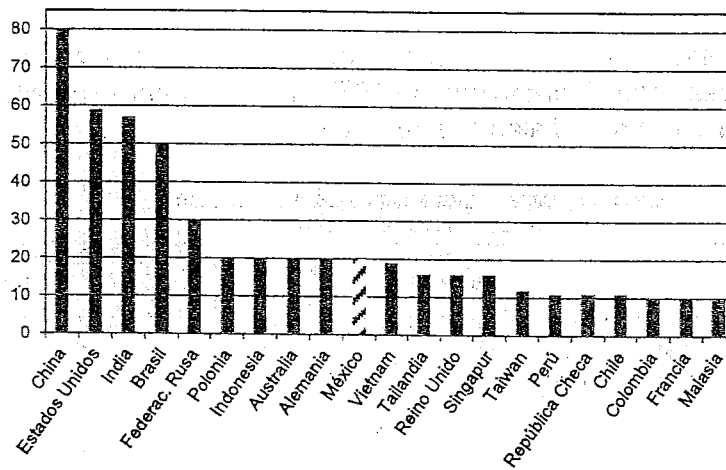
Fuente: UNCTAD.

3.2 Posición de México como receptor de IED en el ámbito internacional



Fuente: UNCTAD.

3.3 Economías receptoras de IED más atractivas  
World Investment Prospect Survey 2011 - 2013



Nota: La posición se calcula de acuerdo con el número de veces que se menciona a un país como prioridad de inversión.  
Fuente: UNCTAD

Posición	País	IED
1	Estados Unidos	306,366
2	Bélgica	142,041
3	China	108,312
4	Reino Unido	91,489
5	España	76,993
6	Rusia	75,002
7	Francia	64,184
8	Hong Kong	59,621
9	Canadá	57,177
10	Islas Vírgenes Británicas	51,742
12	Brasil	45,058
13	India	42,546
15	México	26,295

Fuente: UNCTAD. Cifras en millones de dólares.

Posición	País	IED
1	Estados Unidos	152,892
2	China	95,000
3	Reino Unido	71,140
4	Hong Kong	52,394
5	Islas Vírgenes Británicas	42,100
6	Alemania	37,627
7	Rusia	36,500
8	India	35,649
9	Holanda	34,514
10	Francia	34,027
15	Brasil	25,949
21	México	15,334

Fuente: UNCTAD. Cifras en millones de dólares.

Posición	País	IED
1	Estados Unidos	228,249
2	China	105,735
3	Hong Kong	68,904
4	Bélgica	61,714
5	Brasil	48,438
6	Alemania	46,134
7	Reino Unido	45,908
8	Rusia	41,194
9	Singapur	38,638
10	Francia	33,905
15	India	24,640
19	México	13,679

Fuente: UNCTAD. Cifras en millones de dólares.

## Apéndice Metodológico

La metodología para medir y dar a conocer los montos de IED en México fue elaborada de manera conjunta por la Secretaría de Economía (SE) y el Banco de México (Banxico), siguiendo las recomendaciones del Fondo Monetario Internacional<sup>1</sup> y la Organización para la Cooperación y el Desarrollo Económicos (OCDE)<sup>2</sup>. La SE da a conocer de manera trimestral los flujos de IED acumulados en el periodo de referencia.

Las cifras sobre IED se calculan<sup>3</sup> con base en el valor de los movimientos de inversión realizados por empresas con IED en el periodo de referencia y notificados al RNIE por:

- I. Personas físicas o morales extranjeras que realizan actos de comercio en México y sucursales de inversionistas extranjeros establecidos en el país<sup>4</sup>;
- II. Sociedades mexicanas con participación extranjera en su capital social;
- III. Instituciones fiduciarias que participan en fideicomisos de bienes inmuebles de los que se derivan derechos en favor de inversionistas extranjeros.

Estas cifras corresponden a:

- Inversiones iniciales realizadas por personas físicas o morales extranjeras al establecerse en México<sup>5</sup>;
- Nuevas inversiones, reinversión de utilidades<sup>6</sup> y cuentas entre compañías<sup>7</sup> de sociedades establecidas;
- Monto de inversión involucrado en las transmisiones de acciones por

---

1. Capítulo XVIII del Manual de Balanza de Pagos, editado en 2009 por el Fondo Monetario Internacional, Sexta Edición.  
2. *Benchmark Definition of Foreign Direct Investment*. (BDFDI), editado en 2008 por la Organización para la Cooperación y el Desarrollo Económicos, Cuarta Edición.  
3. El 1 de noviembre de 2006 se publicó el Decreto para el Fomento de la Industria Manufacturera, Maquiladora y de Servicios de Exportación (IMMEX), con el cual se integraron en un sólo Programa los correspondientes al Fomento y Operación de la Industria Maquiladora de Exportación y el de Importación Temporal para Producir Artículos de Exportación, denominado PITEX. Como resultado de lo anterior, en la estadística de inversión extranjera ya no se distinguirá a las empresas maquiladoras del resto de las empresas, por lo que para fines comparativos, la IED reportada en el rubro Importaciones de activo fijo realizadas por empresas maquiladoras con inversión extranjera se ha integrado en el rubro Cuentas entre Compañías.  
4. Se refiere a los establecimientos que para la prestación de servicios abren en México personas morales extranjeras, sin que para ello constituyan una sociedad mexicana.  
5. Incluye inversiones en activo fijo y capital de trabajo para la realización de actos de comercio en México. Este tipo de inversiones se refiere a las realizadas por personas físicas o morales extranjeras a quienes el Código de Comercio reconoce personalidad jurídica y la Ley de Inversión Extranjera posibilita a efectuar actividades económicas en México, sin constituirse como una sociedad mexicana.  
6. Es la parte de las utilidades que no se distribuye como dividendos y que, por representar un aumento de los recursos de capital propiedad del inversionista extranjero, se considera IED. En la contabilidad de la balanza de pagos, en congruencia con lo dispuesto en la sexta edición del Manual de Balanza de Pagos del FMI, la contrapartida a la reinversión de utilidades de la IED (que se registra en la cuenta de capital como entrada virtual) es una erogación (también virtual) en los pagos factoriales de la cuenta corriente.  
7. Se refiere a las transacciones originadas por deudas entre empresas asociadas. Así, incluye tanto préstamos de las matrices residentes en el exterior a sus filiales en México, como préstamos o adelantos de pagos de las filiales a sus matrices; estas transacciones son consideradas como IED debido a que significan un ingreso proveniente del exterior financiado directamente por el inversionista extranjero a su filial en México.

parte de inversionistas mexicanos a inversionistas extranjeros, a través de las cuales la IED adquiere total o parcialmente sociedades mexicanas ya establecidas<sup>8</sup>.

De acuerdo con los artículos 32 y 33 de la Ley de Inversión Extranjera y 38 del Reglamento de la Ley de Inversión Extranjera y del RNIE, los movimientos mencionados deben ser reportados al RNIE, dependiente de la Dirección General de Inversión Extranjera de la SE.

Cabe señalar que esta fuente de información (el valor de los movimientos de inversión realizados por empresas con IED y notificados al RNIE) tiene la característica de proporcionar cifras preliminares, debido a que las notificaciones al RNIE de dichos movimientos por parte de las empresas con IED tienden a darse con un importante rezago con respecto a las fechas en las que se realizaron las inversiones.

Este rezago se traduce en que los montos de IED reportados al RNIE en un periodo determinado corresponden en muchos casos a inversiones realizadas varios meses antes. Por ende, la cifra reportada como IED realizada en un periodo determinado no es definitiva, ya que ésta se ajusta posteriormente en la medida en que el RNIE recibe las notificaciones del resto de las inversiones realizadas en dicho periodo.

### **Información sectorial y regional sobre la IED**

Se dispone de información desagregada por tipo de inversión, sector económico, entidad federativa de destino y país de origen.

La información geográfica de la IED se refiere a la entidad federativa donde se ubica el domicilio de la oficina o planta principal de cada empresa (dato que proporcionan los inversionistas extranjeros cuando notifican al RNIE sus movimientos de inversión), y no necesariamente a la entidad federativa donde se realizan las inversiones.

### **Comisión Nacional de Inversiones Extranjeras**

Finalmente, los montos de IED involucrados en los proyectos autorizados por la CNIE de conformidad con lo establecido en los artículos 8, 9 y noveno transitorio de la Ley de Inversión Extranjera, representan un importante indicador de las inversiones por realizarse en el corto plazo. Estas inversiones se incluyen en las estadísticas de IED únicamente a partir de que se realizan y se notifican al RNIE.

---

8. Estos movimientos se consideran IED debido a que tienen la finalidad de obtener un interés de largo plazo en empresas mexicanas, lo cual es congruente con la definición de IED de la OCDE (BDFI, página 7, Cuarta Edición, 2008), misma que señala lo siguiente: "La inversión extranjera directa refleja el objetivo de obtener un interés duradero por parte de una entidad residente en una economía (inversionista directo), en una entidad residente en otra economía diferente a la del inversionista (empresa de inversión directa)". El interés duradero implica la existencia de una relación de largo plazo entre el inversionista directo y la empresa, así como un grado significativo de influencia en el manejo de la empresa.

Apéndice Estadístico

Cuadro No. 1	IED en México por tipo de inversión
Cuadro No. 2	IED en México por sector económico
Cuadro No. 3A	IED en México por subsector económico
Cuadro No. 3B	IED en México por subsector económico
Cuadro No. 4	IED en México por países y áreas económicas
Cuadro No. 5	IED en México por entidad federativa

**CUADRO No. 1**  
**INVERSIÓN EXTRANJERA DIRECTA EN MÉXICO REALIZADA**  
**POR TIPO DE INVERSIÓN <sup>1/</sup>**  
**- millones de dólares -**

TIPO	2000	2001	2002	2003	2004	2005	2006	2007	2008	2009	2010	2011	2012		Acum. 2000 - 2012 <sup>2/</sup>		
														Ene. - mar.		Valor	Part. %
														Valor	Part. %	Valor	Part. %
<b>TOTAL</b>	18,110.0	29,926.3	23,882.7	18,654.7	24,826.6	24,407.2	20,119.2	31,492.3	27,140.5	16,119.3	20,708.6	19,554.4	4,372.4	100.0	279,314.2	100.0	
Nuevas inversiones	8,422.5	22,935.9	15,481.4	9,408.8	14,865.4	12,976.0	6,195.1	17,311.5	11,873.9	7,655.7	13,783.0	8,806.4	1,207.5	27.6	150,923.1	54.0	
Reinversión/disposición de utilidades acumuladas <sup>3/</sup>	3,899.1	3,870.4	2,484.0	2,104.9	2,524.9	4,031.6	7,749.1	8,079.6	7,518.4	4,252.8	2,650.7	6,770.3	2,230.0	51.0	58,165.7	20.8	
Cuentas entre compañías <sup>4/</sup>	5,788.4	3,120.0	5,917.3	7,141.0	7,436.3	7,399.5	6,175.0	6,101.2	7,748.2	4,210.9	4,274.9	3,977.7	934.9	21.4	70,225.3	25.1	

Nota: Las cifras sobre IED se integran con los montos realizados y notificados al RNIE. La suma de los parciales puede diferir de los totales debido al redondeo que efectúa la hoja de cálculo.

<sup>1/</sup> Cifras notificadas al 31 de marzo de 2012.

<sup>2/</sup> Del 1 de enero de 2000 al 31 de marzo de 2012.

<sup>3/</sup> Incluye utilidades retenidas (+) así como disminuciones (-) en el capital contable, derivadas de disposiciones de utilidades acumuladas de ejercicios anteriores.

<sup>4/</sup> El 1 de noviembre de 2006 se publicó el Decreto para el Fomento de la Industria Manufacturera, Maquiladora y de Servicios de Exportación (DIMEX), con el cual se integraron en un sólo Programa los correspondientes al Fomento y Operación de la Industria Maquiladora de Exportación y el de Importación Temporal para Producir Artículos de Exportación, denominado PITEX.

Como resultado de lo anterior, en la estadística de inversión extranjera ya no se distingue a las empresas maquiladoras del resto de las empresas, por lo que, para fines comparativos, la IED reportada en el rubro importaciones de activo fijo realizadas por empresas maquiladoras con inversión extranjera se ha integrado en el rubro cuentas entre compañías.

Fuente: Secretaría de Economía. Dirección General de Inversión Extranjera.



**CUADRO No. 2**  
**INVERSIÓN EXTRANJERA DIRECTA EN MÉXICO REALIZADA**  
**POR SECTOR ECONOMICO <sup>1/</sup>**  
**- millones de dólares -**

SECTORES	2000	2001	2002	2003	2004	2005	2006	2007	2008	2009	2010	2011	2012		Acum. 2000 - 2012 <sup>2/</sup>		
														Ene. - mar.		Valor	Part. %
														Valor	Part. %		
<b>TOTAL</b>	18,110.0	29,926.3	23,882.7	18,654.7	24,826.6	24,407.2	20,119.2	31,492.3	27,140.5	16,119.3	20,708.6	19,554.4	19,554.4	4,372.4	100.0	279,314.2	100.0
Agropecuaria	97.5	95.2	98.7	14.7	41.3	15.7	21.2	143.5	51.6	35.6	64.2	22.3	22.3	17.1	0.4	718.6	0.3
Industrial	10,630.0	6,627.2	9,875.2	10,289.7	14,899.3	11,773.9	10,894.4	18,308.8	14,124.7	7,335.6	12,979.5	11,126.6	11,126.6	1,690.2	38.7	140,555.3	50.3
Minería	166.2	12.4	265.1	139.0	302.6	213.3	433.2	1,688.5	4,749.7	839.7	1,221.4	821.4	821.4	-118.4	-2.7	10,734.4	3.8
Electricidad y agua	134.0	333.4	450.0	348.9	262.0	197.8	-84.9	577.6	483.5	59.3	5.1	-218.8	0.2	0.0	0.0	2,548.0	0.9
Construcción	217.1	337.6	521.1	155.4	457.8	295.7	444.4	2,435.1	1,040.9	762.9	162.6	1,444.2	1,444.2	199.0	4.6	8,473.8	3.0
Manufacturas	10,112.7	5,943.8	8,639.0	9,646.4	13,876.9	11,067.1	10,101.7	13,607.6	7,850.6	5,673.7	11,590.4	9,079.8	9,079.8	1,609.4	36.8	118,799.1	42.5
Servicios	7,382.5	23,203.9	13,908.7	8,350.3	9,885.9	12,617.6	9,203.6	13,040.0	12,964.2	8,748.1	7,664.9	8,405.5	8,405.5	2,665.0	61.0	138,040.2	49.4
Comercio	2,477.4	2,411.6	1,821.8	1,523.8	1,347.0	2,880.1	686.2	1,554.2	1,896.1	1,539.0	2,791.0	1,970.6	1,970.6	560.8	12.8	23,459.6	8.4
Transportes	82.2	148.7	635.5	366.9	99.7	1,404.2	-180.0	296.4	381.7	101.1	156.7	282.7	282.7	254.3	5.8	4,030.1	1.4
Inform. en medios masivos	-1,704.3	3,011.7	3,447.7	2,298.0	1,716.7	1,603.1	676.6	302.8	1,489.2	171.6	189.2	1,119.0	1,119.0	145.0	3.3	14,466.1	5.2
Servicios financieros	4,467.2	16,044.8	6,637.5	2,831.1	5,565.9	2,255.9	3,932.1	6,516.9	6,235.5	2,507.1	1,871.3	2,494.5	2,494.5	968.4	22.1	62,328.1	22.3
Servicios inmobiliarios y de alquiler	425.7	211.9	372.2	186.2	271.7	1,270.1	1,064.7	1,420.9	1,804.1	1,072.9	1,323.2	878.1	878.1	296.7	6.8	10,598.4	3.8
Servicios profesionales	74.1	378.1	133.4	224.7	62.2	67.2	692.6	410.6	496.7	272.7	252.9	658.7	658.7	294.2	6.7	4,018.2	1.4
Servicios de apoyo a los negocios	1,019.5	596.1	347.9	228.6	107.3	2,028.1	1,364.9	915.7	583.0	2,874.0	639.5	51.7	51.7	19.8	0.5	10,776.2	3.9
Servicios educativos	38.5	5.1	-21.2	1.6	3.6	17.6	1.3	39.4	168.8	1.6	7.3	3.7	3.7	0.0	0.0	267.3	0.1
Servicios de salud	1.1	-0.1	2.1	12.6	8.7	3.2	4.9	25.2	26.4	17.1	5.0	3.3	3.3	0.3	0.0	109.9	0.0
Servicios de esparcimiento	13.2	6.6	16.2	1.8	3.2	38.5	54.6	266.6	-14.7	5.1	31.4	76.0	76.0	-5.0	-0.1	493.8	0.2
Servicios de alojamiento temporal	455.9	391.4	457.3	518.0	683.3	1,034.5	908.1	1,247.5	-161.3	113.1	315.4	640.9	640.9	105.6	2.4	6,709.8	2.4
Otros servicios	32.1	-2.2	58.2	157.0	16.6	15.1	-2.5	43.8	58.8	72.7	82.0	226.3	226.3	24.9	0.6	782.8	0.3

Nota: Los sectores corresponden con el Sistema de Clasificación Industrial de América del Norte (SCIAN). La suma de los parciales puede diferir de los totales debido al redondeo que efectúa la hoja de cálculo.

<sup>1/</sup> Cifras notificadas al 31 de marzo de 2012.

<sup>2/</sup> Del 1 de enero de 2000 al 31 de marzo de 2012.

Fuente: Secretaría de Economía. Dirección General de Inversión Extranjera.

CUADRO No. 3A  
INVERSIÓN EXTRANJERA DIRECTA EN MÉXICO REALIZADA  
POR SUBSECTOR ECONÓMICO<sup>1/</sup>

- millones de dólares -

SUBSECTORES	2000	2001	2002	2003	2004	2005	2006	2007	2008	2009	2010	2011	2012		Acum. 2000 - 2012 <sup>2/</sup>	
													Ene. - mar.		Valor	Part. %
													Valor	Part. %		
<b>TOTAL</b>	18,110.0	29,926.3	23,882.7	18,654.7	24,826.6	24,407.2	20,119.2	31,492.3	27,140.5	16,119.3	20,708.6	19,554.4	4,372.4	100.0	279,314.2	100.0
Agropecuuario	97.5	95.2	98.7	14.7	41.3	15.7	21.2	143.5	51.6	35.6	64.2	22.3	17.1	0.4	718.6	0.3
Agricultura	8.8	25.7	-2.2	9.8	5.4	11.9	21.3	133.3	32.9	9.2	15.9	8.2	0.0	0.0	280.3	0.1
Ganadería	81.5	37.9	93.5	0.4	24.9	0.9	0.9	0.0	2.4	1.4	7.5	2.0	17.9	0.4	271.4	0.1
Aprov. Forestal	0.7	0.2	0.0	0.0	0.0	0.0	0.8	0.0	0.0	0.0	0.0	0.0	0.0	0.0	1.7	0.0
Pesca, caza y captura	0.5	0.0	1.6	1.3	0.0	-2.4	0.0	0.5	0.0	0.0	0.0	0.0	0.0	0.0	1.5	0.0
Serv. rel. con las actividades agropecuarias y forestales	5.9	31.4	5.7	3.2	11.1	5.3	-1.8	9.7	16.4	24.9	40.7	12.0	-0.8	0.0	163.7	0.1
Minería	166.2	12.4	265.1	139.0	302.6	213.3	433.2	1,688.5	4,749.7	839.7	1,221.4	821.4	-118.4	-2.7	10,734.4	3.8
Extracción de petróleo y gas	3.8	0.0	0.0	0.0	0.0	0.0	0.1	0.0	0.0	0.0	0.0	0.0	0.0	0.0	3.9	0.0
Minería de minerales metálicos	163.4	12.1	264.9	139.0	302.6	193.7	428.3	1,683.6	4,745.2	839.7	1,239.9	819.4	-118.4	-2.7	10,713.4	3.8
Servicios relacionados con la minería	-1.0	0.3	0.2	0.0	0.0	19.6	4.9	4.9	4.6	0.0	-18.5	2.0	0.0	0.0	17.1	0.0
Electricidad, agua y suministro de gas	134.0	333.4	450.0	348.9	262.0	197.8	-84.9	577.6	483.5	59.3	5.1	-218.8	0.2	0.0	2,548.0	0.9
Energía eléctrica	121.6	304.6	447.8	347.6	235.3	200.2	-76.0	581.1	470.6	54.2	5.0	-277.7	0.0	0.0	2,414.2	0.9
Agua y suministro de gas por ductos	12.5	28.8	2.2	1.3	26.7	-2.4	-8.9	-3.6	12.9	5.1	0.1	58.9	0.2	0.0	133.8	0.0
Construcción	217.1	337.6	521.1	155.4	457.8	295.7	444.4	2,435.1	1,040.9	762.9	162.6	1,444.2	199.0	4.6	8,473.8	3.0
Edificación	16.0	17.1	118.4	43.1	60.7	172.1	220.7	366.6	305.8	344.9	41.0	178.1	-2.0	0.0	1,882.3	0.7
Construcción de obras de ingeniería civil	104.4	84.7	286.7	27.0	97.3	24.8	72.0	1,987.2	622.2	299.8	162.6	822.2	192.2	4.4	4,783.0	1.7
Trabajos especializados para la construcción	96.8	235.7	116.1	85.3	299.8	98.9	151.8	81.3	112.9	118.2	-41.0	443.9	8.8	0.2	1,808.5	0.6
Manufacturas	10,112.7	5,943.8	8,639.0	9,646.4	13,876.9	11,067.1	10,101.7	13,607.6	7,850.6	5,673.7	11,590.4	9,079.8	1,609.4	36.8	118,799.1	42.5
Industria alimentaria	612.6	-242.4	497.8	3,063.7	3,959.5	1,891.5	1,154.6	1,205.9	1,104.0	796.9	6,084.5	1,939.1	8.2	0.2	22,076.0	7.9
Industria de las bebidas y del tabaco	879.5	472.6	1,826.0	304.9	-26.0	549.4	754.0	167.7	441.5	246.0	802.6	993.0	144.8	3.3	7,555.9	2.7
Fabricación de insumos textiles	21.4	39.9	153.5	41.4	68.8	-6.2	67.4	-13.6	71.1	12.2	44.5	-1.7	0.7	0.0	499.3	0.2
Confección de productos textiles, excepto prendas de vestir	254.4	195.9	142.1	82.9	224.2	317.6	239.8	259.6	134.4	170.3	158.9	23.1	3.3	0.1	2,206.6	0.8
Fabricación de prendas de vestir	238.3	149.0	138.7	131.5	58.3	89.4	188.3	-11.3	119.7	142.7	101.5	70.8	26.6	0.6	1,443.5	0.5
Cuero, piel y materiales sucedáneos	52.0	15.1	7.8	26.2	61.2	17.3	34.4	39.7	18.7	30.8	20.5	-4.9	3.4	0.1	322.2	0.1
Industria de la madera	0.7	-1.6	-23.9	8.0	-2.8	-0.5	6.8	2.2	-5.3	-6.7	-17.1	-28.8	0.5	0.0	-68.6	0.0
Industria del papel	136.1	129.4	240.3	103.1	484.0	102.9	46.0	149.9	142.3	94.9	29.1	81.9	3.9	0.1	1,743.5	0.6
Impresión e industrias conexas	113.7	43.5	180.5	76.7	43.8	59.2	21.2	41.0	36.9	14.2	19.7	23.1	-0.4	0.0	673.0	0.2
carbón	29.5	1.5	18.6	108.5	41.4	45.8	44.0	89.2	40.1	-102.9	-3.6	97.0	-6.4	-0.1	402.8	0.1
Industria química	1,300.5	346.2	1,186.2	502.5	1,592.4	531.7	1,871.1	2,698.8	1,126.8	-29.0	181.3	1,912.8	232.7	5.3	13,453.9	4.8
Industria del plástico y hule	94.2	48.6	131.2	164.1	131.4	92.6	256.7	182.9	90.6	139.9	218.0	507.4	100.7	2.3	2,158.4	0.8
Productos a base de minerales no metálicos	154.8	109.2	-64.4	78.6	1,382.6	121.8	208.3	19.3	220.3	55.4	-20.0	49.6	2.4	0.1	2,318.1	0.8
Industrias metálicas básicas	356.3	502.2	360.8	723.9	251.4	1,856.4	381.6	3,675.0	363.3	9.8	137.1	-58.0	-7.6	-0.2	8,552.3	3.1
Fabricación de productos metálicos	210.1	286.4	184.5	152.4	35.9	198.5	183.7	272.6	310.4	152.3	110.3	275.3	19.8	0.5	2,392.2	0.9
Fabricación de maquinaria y equipo	521.7	283.1	348.2	510.2	428.8	1,002.5	759.6	792.1	434.3	109.2	370.8	282.1	43.3	1.0	5,886.0	2.1
Equipo de computación, comunicación, medición	974.9	573.8	673.3	618.1	843.5	1,048.7	1,005.4	782.7	647.2	1,369.5	1,343.1	622.1	346.7	7.9	10,849.0	3.9
Fabricación de equipo de generación eléctrica	985.0	656.4	734.0	1,095.2	553.3	184.9	474.0	700.5	783.9	420.5	544.0	699.8	145.6	3.3	7,977.1	2.9
Fabricación de equipo de transporte	1,798.1	1,704.2	1,342.3	1,391.9	3,190.3	2,298.3	1,728.9	2,021.2	1,334.2	1,375.0	886.3	1,196.0	515.8	11.8	20,782.5	7.4
Fabricación de muebles y productos relacionados	54.0	49.8	58.8	25.5	13.4	34.1	17.3	36.0	23.3	27.4	21.5	10.5	1.8	0.0	373.5	0.1
Otras industrias manufactureras	1,325.1	580.8	502.6	436.9	541.6	631.3	658.6	496.3	412.9	645.1	557.2	389.8	23.7	0.5	7,201.9	2.6
Comercio al por mayor	1,193.9	1,101.1	1,190.2	629.5	748.7	1,619.8	784.9	714.3	262.4	747.8	985.4	1,173.3	157.2	3.6	11,308.4	4.0
Alimentos, bebidas y tabaco	202.2	76.7	72.1	33.8	45.2	69.5	51.3	7.7	36.2	29.7	202.7	45.0	-24.4	-0.6	847.8	0.3
Productos textiles, accesorios de vestir y calzado	52.2	31.9	16.5	17.4	51.3	109.9	-30.8	-12.0	-28.6	-73.0	-124.0	13.0	14.6	0.3	38.4	0.0
Productos farmacéuticos	339.3	320.0	327.9	238.0	229.5	799.1	245.8	385.2	-209.9	409.8	383.9	391.5	56.3	1.3	3,916.4	1.4
Materias primas agropecuarias	159.0	359.8	265.6	127.4	88.8	107.2	74.4	17.7	156.5	80.9	275.6	131.1	30.4	0.7	1,874.3	0.7
Maquinaria, mobiliario y equipo	378.1	83.1	224.7	155.0	276.3	355.7	387.6	176.2	195.9	264.5	178.1	343.2	34.4	0.8	3,052.9	1.1
Camiones	50.3	228.1	264.7	58.4	56.9	174.2	54.9	143.2	116.4	33.0	68.8	190.1	20.0	0.5	1,459.1	0.5
Intermediación por medios masivos de comunicación	12.9	1.5	18.7	-0.5	0.6	4.2	1.7	-3.7	-4.1	2.8	0.3	59.5	25.9	0.6	119.6	0.0
Comercio al por menor	1,283.4	1,310.5	631.7	894.3	598.4	1,260.3	-98.7	839.9	1,633.7	791.2	1,805.6	797.3	403.6	9.2	12,151.1	4.4
Alimentos, bebidas y tabaco departamentales	8.3	7.1	4.2	2.3	1.3	3.2	3.8	2.0	17.6	0.3	1.3	2.6	0.0	0.0	53.9	0.0
Productos textiles, accesorios de vestir y calzado	1,104.3	969.0	426.3	619.8	612.8	1,033.6	-339.2	602.0	770.5	680.7	1,620.3	659.1	335.1	7.7	9,094.1	3.3
Artículos para el cuidado de la salud	0.6	0.1	5.6	-0.4	-2.6	0.1	-8.6	-0.2	3.6	51.0	-1.1	1.4	15.4	0.4	65.1	0.0
Artículos de papelería y de esparcimiento	3.2	3.8	6.0	5.0	0.3	0.2	4.6	9.8	0.5	18.3	1.3	13.5	0.1	0.0	66.5	0.0
Enseres domésticos y computadoras	27.7	0.8	34.0	5.2	18.7	0.1	38.1	64.2	22.1	-0.1	1.0	4.5	0.1	0.0	216.2	0.1
vidrios	2.9	-0.3	19.2	0.7	-0.4	1.0	1.8	0.1	0.1	-1.0	6.6	8.6	0.0	0.0	39.4	0.0
vehículos de motor, refacciones, combustibles y lubricantes	136.3	329.9	136.3	261.8	-31.7	222.1	193.8	162.0	819.4	38.3	159.2	79.6	50.8	1.2	2,557.6	0.9
Intermediación por medios masivos de comunicación	0.0	0.0	0.0	0.0	0.0	0.0	0.0	0.0	0.0	0.0	0.0	15.6	0.0	0.0	15.6	0.0

Nota: Los sectores corresponden con el Sistema de Clasificación Industrial de América del Norte (SCIAN). La suma de los parciales puede diferir de los totales debido al redondeo que efectúa la hoja de cálculo.

1/ Cifras notificadas al 31 de marzo de 2012.

2/ Del 1 de enero de 2000 al 31 de marzo de 2012.

Fuente: Secretaría de Economía. Dirección General de Inversión Extranjera.

CUADRO No. 3B  
INVERSIÓN EXTRANJERA DIRECTA EN MÉXICO REALIZADA  
POR SUBSECTOR ECONÓMICO <sup>1/</sup>

- millones de dólares -

SUBSECTORES	2000	2001	2002	2003	2004	2005	2006	2007	2008	2009	2010	2011	2012		Acum. 2000 - 2012 <sup>2/</sup>	
													Ene.-mar.		Valor	Part. %
													Valor	Part. %	Valor	Part. %
Transportes, correos y almacenamiento	82.2	148.7	635.5	366.9	99.7	1,404.2	-180.0	296.4	381.7	101.1	156.7	282.7	254.3	5.8	4,030.1	1.4
Transporte aéreo	-0.5	3.8	441.0	311.4	22.7	6.8	50.4	84.6	133.5	64.4	-1.0	-0.1	0.0	0.0	1,116.9	0.4
Transporte por ferrocarril	32.2	29.7	83.9	-13.3	27.9	1,270.4	30.7	40.8	43.8	7.2	76.9	63.2	-0.1	0.0	1,693.5	0.6
Transporte por agua	0.0	0.0	0.0	0.0	31.1	0.2	9.6	0.0	0.0	0.2	-3.7	0.0	0.0	0.0	37.6	0.0
Autotransporte de carga	0.0	1.6	0.6	1.1	6.7	9.0	-14.4	5.2	2.3	-2.1	-4.6	-20.8	10.5	0.2	-4.8	0.0
Transporte terrestre de pasajeros	0.0	117.6	25.1	0.0	0.0	0.0	0.0	0.0	0.0	0.0	0.0	0.0	0.0	0.0	142.7	0.1
Transporte por ductos	0.0	5.6	0.0	27.8	0.0	0.0	0.0	0.0	25.0	5.0	0.0	-8.0	0.0	0.0	55.4	0.0
Transporte turístico	0.0	0.0	0.0	0.1	0.0	3.5	2.9	0.0	0.0	0.0	0.0	0.0	0.0	0.0	6.6	0.0
Servicios relacionados con el transporte	43.8	16.8	77.8	42.9	-4.8	115.0	-260.2	165.6	176.4	24.6	88.1	240.5	154.8	3.5	881.5	0.3
Servicios de mensajería y paquetería	6.6	-26.3	9.4	-1.0	-1.6	-0.8	0.0	-0.4	-1.7	1.5	0.0	6.8	89.1	2.0	81.6	0.0
Servicios de almacenamiento	0.0	0.0	-2.3	-2.1	17.5	0.1	0.9	0.6	2.3	0.3	0.9	1.1	0.0	0.0	19.2	0.0
Información en medios masivos	-1,704.3	3,011.7	3,447.7	2,298.0	1,716.7	1,603.1	676.6	302.8	1,489.2	171.6	189.2	1,119.0	145.0	3.3	14,466.1	5.2
Edición de publicaciones y software	0.0	0.0	0.0	0.0	0.0	0.0	0.0	2.6	2.0	9.8	3.7	178.3	4.8	0.1	201.2	0.1
Industria filmica, del video y del sonido	154.6	-2.5	4.6	191.8	-110.9	6.9	7.5	0.1	0.1	0.8	0.8	785.3	13.3	0.3	1,052.6	0.4
Radio y televisión excepto a través de internet	61.9	138.4	11.7	170.5	205.9	0.1	15.2	-409.4	34.4	0.0	1.1	-5.0	0.0	0.0	224.9	0.1
Otras telecomunicaciones	-1,979.4	2,798.4	3,373.1	1,887.6	1,581.2	1,593.3	575.9	631.8	1,338.1	75.7	9.9	133.2	126.9	2.9	12,145.8	4.3
Otros servicios de información	58.6	77.4	58.2	48.0	40.4	2.6	78.0	77.6	114.5	85.3	173.6	27.1	0.0	0.0	841.5	0.3
Servicios financieros y de seguros	4,467.2	16,044.8	6,637.5	2,831.1	5,565.9	2,255.9	3,932.1	6,516.9	6,235.5	2,507.1	1,871.3	2,494.5	968.4	22.1	62,328.1	22.3
Instituciones de intermediación crediticia y financiera no bursátil	2,301.1	15,138.4	5,306.2	2,697.7	5,336.8	2,162.3	4,014.2	6,041.2	5,661.7	2,570.7	1,710.8	2,332.5	941.6	21.5	56,215.3	20.1
Actividades bursátiles cambiarias y de intermediación financiera	1,475.2	6.1	120.6	120.9	133.6	88.6	-171.1	427.2	129.5	58.0	113.9	73.5	20.4	0.5	2,596.6	0.9
Compañías de fianzas, seguros y pensiones	690.8	900.3	1,210.6	12.5	95.5	4.9	89.0	48.4	444.2	-121.6	46.5	88.5	6.4	0.1	3,516.2	1.3
Servicios inmobiliarios y de alquiler de bienes muebles	425.7	211.9	372.2	186.2	271.7	1,270.1	1,064.7	1,420.9	1,804.1	1,072.9	1,323.2	878.1	296.7	6.8	10,598.4	3.8
Servicios inmobiliarios	372.8	190.2	360.9	39.8	213.1	1,217.1	948.7	1,380.1	1,339.5	1,053.7	943.7	217.5	209.7	4.8	8,486.9	3.0
Servicios de alquiler de bienes muebles	52.9	21.7	11.3	59.3	55.5	53.0	111.4	39.3	363.9	15.9	12.3	22.8	-5.6	-0.1	813.7	0.3
Servicios de alquiler de marcas registradas, patentes y franquicias	0.0	0.0	0.0	87.1	3.1	0.0	4.6	1.5	100.6	3.3	367.2	637.8	92.5	2.1	1,297.7	0.5
Servicios profesionales, científicos y técnicos	74.1	378.1	133.4	224.7	62.2	67.2	692.6	410.6	496.7	272.7	252.9	658.7	294.2	6.7	4,018.2	1.4
Servicios profesionales, científicos y técnicos	74.1	378.1	133.4	224.7	62.2	67.2	692.6	410.6	496.7	272.7	252.9	658.7	294.2	6.7	4,018.2	1.4
Dirección de Corporativos y empresas	0.0	0.0	0.0	0.0	0.0	0.0	0.0	0.0	0.0	0.0	-30.7	155.8	20.1	0.5	145.2	0.1
Dirección de Corporativos y empresas	0.0	0.0	0.0	0.0	0.0	0.0	0.0	0.0	0.0	0.0	-30.7	155.8	20.1	0.5	145.2	0.1
Servicios de apoyo a los negocios y manejo de desechos	1,019.5	596.1	347.9	228.6	107.3	2,028.1	1,364.9	915.7	583.0	2,874.0	639.5	51.7	19.8	0.5	10,776.2	3.9
Servicios de apoyo a los negocios	1,019.5	596.1	347.9	228.6	107.3	2,028.1	1,364.9	915.7	583.0	2,874.0	641.0	57.2	19.8	0.5	10,783.1	3.9
Manejo de desechos y servicios de remediación	0.0	0.0	0.0	0.0	0.0	0.0	0.0	0.0	0.0	-1.5	-5.5	0.0	0.0	0.0	-7.0	0.0
Servicios educativos	38.5	5.1	-21.2	1.6	3.6	17.6	1.3	39.4	168.8	1.6	7.3	3.7	0.0	0.0	267.3	0.1
Servicios educativos	38.5	5.1	-21.2	1.6	3.6	17.6	1.3	39.4	168.8	1.6	7.3	3.7	0.0	0.0	267.3	0.1
Servicios de salud y asistencia social	1.1	-0.1	2.1	12.6	8.7	3.2	4.9	25.2	26.4	17.1	5.0	3.3	0.3	0.0	109.9	0.0
Servicios médicos de consulta externa	1.6	0.0	1.6	3.1	8.7	3.2	4.9	25.1	23.1	17.1	5.0	2.2	0.3	0.0	96.0	0.0
Hospitales	-0.5	-0.1	0.5	9.5	0.0	0.0	0.0	0.1	3.2	0.0	0.0	1.0	0.0	0.0	13.8	0.0
Otros servicios de asistencia social	0.0	0.0	0.0	0.0	0.0	0.0	0.0	0.0	0.0	0.0	0.0	0.1	0.0	0.0	0.1	0.0
Servicios de esparcimiento, culturales y deportivos	13.2	6.6	16.2	1.8	3.2	38.5	54.6	266.6	-14.7	5.1	31.4	76.0	-5.0	-0.1	493.8	0.2
Servicios artísticos y deportivos	1.6	0.8	1.5	0.1	0.0	0.2	0.1	251.2	-19.5	0.0	0.1	0.0	-5.0	-0.1	231.1	0.1
Entretención en instalaciones recreativas	11.6	5.8	14.7	1.7	3.2	38.3	54.6	15.5	4.8	5.1	31.4	76.0	0.0	0.0	262.7	0.1
Servicios de alojamiento temporal y preparación de alimentos y bebidas	455.9	391.4	457.3	518.0	683.3	1,034.5	908.1	1,247.5	-161.3	113.1	315.4	640.9	105.6	2.4	6,709.8	2.4
Servicios de alojamiento temporal	402.8	376.9	365.1	459.5	435.0	1,099.1	923.1	911.9	173.7	103.4	171.0	631.9	106.1	2.4	6,159.6	2.2
Servicios de preparación de alimentos y bebidas	53.1	14.5	92.2	58.5	248.3	-64.6	-15.0	335.6	-335.1	9.7	144.4	8.9	-0.4	0.0	550.2	0.2
Otros servicios excepto actividades del gobierno	32.1	-2.2	58.2	157.0	16.6	15.1	-2.5	43.8	58.8	72.7	112.7	70.5	4.8	0.1	637.6	0.2
Servicios de reparación y mantenimiento	28.7	-1.4	59.6	71.5	10.6	13.4	-8.4	2.4	20.9	72.6	111.5	70.9	4.7	0.1	457.2	0.2
Servicios personales	3.4	-0.8	-1.5	85.5	3.3	1.7	0.6	40.1	34.3	-1.0	1.1	0.0	0.0	0.0	166.7	0.1
Asociaciones y organizaciones	0.0	0.0	0.0	0.0	2.7	0.0	5.3	1.3	3.7	1.1	0.1	-0.4	0.0	0.0	13.6	0.0
Hogares con empleados domésticos	0.0	0.1	0.0	0.0	0.0	0.0	0.0	0.0	0.0	0.0	0.0	0.0	0.0	0.0	0.1	0.0
Organismos internacionales y extraterritoriales	0.0	0.0	0.0	0.0	0.0	0.0	0.0	0.0	0.0	0.0	0.0	0.0	0.0	0.0	0.0	0.0
Actividades del gobierno	0.0	0.0	0.0	0.0	0.0	0.0	0.0	0.0	0.0	0.0	0.0	0.0	0.0	0.0	0.0	0.0
Organismos internacionales y extraterritoriales	0.0	0.0	0.0	0.0	0.0	0.0	0.0	0.0	0.0	0.0	0.0	0.0	0.0	0.0	0.0	0.0

Nota: Los sectores corresponden con el Sistema de Clasificación Industrial de América del Norte (SCIAN). La suma de los parciales puede diferir de los totales debido al redondeo que efectúa la hoja de cálculo.

1/ Cifras notificadas al 31 de marzo de 2012.

2/ Del 1 de enero de 2000 al 31 de marzo de 2012.

Fuente: Secretaría de Economía. Dirección General de Inversión Extranjera.

**CUADRO No. 4**  
**INVERSIÓN EXTRANJERA DIRECTA EN MÉXICO REALIZADA**  
**POR PAÍSES Y ÁREAS ECONÓMICAS <sup>1/</sup>**  
- millones de dólares -

PAISES Y AREAS	2000											2012		Acum. 2000 - 2012 <sup>2/</sup>		
	2000	2001	2002	2003	2004	2005	2006	2007	2008	2009	2010	2011	2012		Valor	Part. %
	Valor	Part. %	Valor	Part. %	Valor	Part. %	Valor	Part. %	Valor	Part. %	Valor	Part. %	Valor	Part. %	Valor	Part. %
<b>T O T A L</b>	18,110.0	29,926.3	23,882.7	18,654.7	24,826.6	24,407.2	20,119.2	31,492.3	27,140.5	16,119.3	20,708.6	19,554.4	4,372.4	100.0	279,314.2	100.0
América del Norte	13,670.7	22,534.1	13,381.3	9,276.6	9,787.6	12,250.3	13,566.0	13,367.4	14,437.6	8,969.3	7,144.7	10,737.3	1,683.3	38.5	150,806.2	54.0
Estados Unidos	13,000.4	21,504.9	13,143.7	8,972.6	9,138.6	11,769.9	12,938.3	12,885.0	11,367.7	7,337.9	5,631.9	10,073.2	1,630.8	37.3	139,394.9	49.9
Canadá	670.3	1,029.2	237.6	304.1	648.9	480.3	627.7	482.4	3,069.9	1,631.5	1,512.8	664.0	52.5	1.2	11,411.2	4.1
Unión Europea	3,239.3	6,471.4	9,238.4	6,178.0	13,023.8	8,412.1	6,651.8	14,638.0	10,004.4	6,127.0	12,380.0	5,795.4	2,326.2	53.2	104,485.8	37.4
UI5	-	-	-	-	13,024.8	8,413.8	6,652.2	14,642.3	10,009.9	6,140.3	12,380.6	5,801.6	2,325.8	53.2	79,391.3	28.4
U27	-	-	-	-	-	-	-	-	-	-	-	-	-	-	-	-
España	2,116.7	2,893.5	5,008.0	2,850.0	7,887.2	1,692.7	1,436.3	5,402.3	4,940.8	2,685.9	1,445.1	3,073.6	1,256.0	28.7	51,300.9	18.4
Países Bajos	2,696.8	2,653.9	1,737.1	773.9	3,378.8	4,013.3	2,807.4	6,630.2	1,855.5	2,074.1	8,923.8	1,409.2	81.9	1.9	42,688.0	15.3
Reino Unido	286.2	138.1	1,261.4	1,082.4	307.7	1,349.1	972.0	607.3	1,393.5	344.0	623.1	51.0	159.7	3.7	39,035.8	14.0
Alemania	347.8	-108.2	599.4	445.9	408.4	334.8	741.0	642.6	646.1	27.9	310.4	311.1	247.9	5.7	8,575.4	3.1
Luxemburgo	20.6	128.6	53.9	32.3	34.7	169.2	176.3	539.7	336.5	188.3	363.8	140.0	397.6	9.1	2,581.5	0.9
Bélgica	39.6	71.3	108.6	225.7	46.0	-21.0	49.9	232.5	96.6	336.8	39.8	159.5	8.4	0.2	1,393.7	0.5
Dinamarca	202.3	252.2	208.4	112.2	115.8	40.3	197.5	87.9	75.5	-7.2	-12.8	115.8	2.9	0.1	1,390.8	0.5
Suecia	-279.4	-123.8	-88.1	-25.9	408.9	376.5	38.5	25.3	85.7	11.7	375.7	36.3	0.1	0.0	841.5	0.3
Irlanda	4.9	1.8	107.2	-3.3	-1.1	25.6	-11.2	80.9	96.4	113.0	93.9	263.1	-0.1	0.0	771.2	0.3
Italia	36.5	18.0	38.2	56.7	178.7	27.3	26.2	47.6	108.6	30.9	43.7	113.1	44.7	1.0	723.2	0.3
Francia	-2,453.4	446.4	167.0	560.7	306.7	386.1	156.0	231.8	205.3	263.6	133.1	166.7	124.4	2.8	694.5	0.2
Finlandia	219.1	83.7	24.9	120.4	-48.1	17.7	19.4	46.8	79.4	50.4	24.5	5.8	2.4	0.1	646.3	0.2
Austria	1.8	15.8	0.7	-8.0	1.0	-0.3	42.5	55.5	31.9	-12.2	-0.6	3.4	0.4	0.0	131.8	0.0
Portugal	-0.2	0.2	11.5	2.2	-0.8	0.8	0.0	7.1	52.7	19.7	16.6	-53.7	0.0	0.0	56.4	0.0
Grecia	0.0	0.0	0.1	0.0	0.0	0.0	0.0	0.1	0.0	0.1	-0.1	0.4	0.0	0.0	0.7	0.0
<b>Países seleccionados</b>	1,021.1	768.8	1,206.2	3,126.2	1,950.1	1,582.6	-363.9	2,325.0	1,243.9	973.9	1,144.4	2,875.2	360.3	8.2	18,213.8	6.5
Suiza	147.5	-176.3	461.7	2,376.2	1,156.7	323.9	578.3	606.3	224.3	87.5	246.0	1,157.7	108.3	2.5	7,497.9	2.7
Japón	442.8	187.3	178.6	139.2	391.8	166.3	-1,421.5	395.4	142.5	217.9	225.3	686.5	204.6	4.7	1,956.8	0.7
Singapur	80.9	272.7	58.7	6.6	29.9	14.0	63.6	139.0	108.6	256.1	55.2	151.0	-0.5	0.0	1,235.8	0.4
Brasil	25.2	26.0	16.1	19.3	49.7	46.1	49.9	25.0	93.0	127.8	378.7	323.7	0.9	0.0	1,181.3	0.4
República de Corea	30.2	50.5	31.9	57.1	30.7	96.8	72.1	67.0	370.9	75.6	-3.9	-5.6	28.5	0.7	938.1	0.3
Panamá	7.0	72.1	14.3	8.2	-8.2	38.5	64.7	248.7	137.5	29.8	26.0	108.5	-0.7	0.0	746.5	0.3
Bermudas	46.1	33.2	2.5	7.8	31.0	4.3	9.8	591.5	13.0	-27.8	-9.1	-8.1	0.4	0.0	694.5	0.2
Argentina	9.5	9.4	10.1	4.4	11.6	542.0	21.1	21.6	32.7	2.3	-14.2	2.0	2.5	0.1	655.0	0.2
Chile	4.5	5.2	31.7	16.8	7.8	123.8	60.7	33.3	31.5	50.2	74.2	42.9	5.1	0.1	487.5	0.2
Colombia	20.4	8.3	17.9	7.9	34.3	13.6	15.6	4.7	40.7	17.3	11.7	202.3	4.8	0.1	399.5	0.1
Taiwán	12.4	41.0	16.8	12.5	9.8	44.5	22.4	9.7	33.5	48.3	115.3	25.8	6.8	0.2	398.8	0.1
Puerto Rico	29.2	19.8	263.9	12.4	12.9	31.4	20.1	7.9	5.4	-40.0	0.0	5.1	4.0	0.1	372.2	0.1
Islas Caimán	72.0	77.7	38.5	175.4	51.7	-1.2	0.4	-29.5	-22.7	-26.9	22.8	2.5	0.1	0.0	360.8	0.1
Australia	7.5	4.3	0.9	6.0	7.0	36.0	31.9	134.9	9.3	15.8	29.1	15.2	-9.9	-0.2	287.9	0.1
Bahamas	10.8	121.9	3.3	1.9	46.7	36.7	-2.3	20.8	1.9	1.3	-0.1	0.3	0.0	0.0	243.1	0.1
China	10.7	2.4	-1.7	25.6	12.0	15.3	24.0	9.1	13.1	32.4	9.1	1.8	4.3	0.1	158.1	0.1
Costa Rica	0.4	9.8	-1.3	4.7	-2.2	18.4	7.8	4.7	4.2	27.2	9.7	34.4	0.0	0.0	122.3	0.0
Noruega	0.7	3.5	8.1	26.6	7.3	9.5	6.7	25.0	-15.2	65.2	-49.7	19.2	0.9	0.0	107.8	0.0
Nueva Zelanda	0.0	1.7	62.7	6.8	6.3	5.8	0.4	0.3	15.6	-1.0	2.6	2.6	0.0	0.0	103.8	0.0
Uruguay	35.1	-6.7	-15.9	6.8	17.1	9.8	8.7	0.8	6.2	3.5	-1.5	29.4	0.0	0.0	93.3	0.0
Filipinas	0.1	0.1	0.0	0.0	0.0	0.0	0.0	0.0	0.0	0.0	0.0	69.2	0.0	0.0	69.8	0.0
La India	27.6	4.2	0.3	0.1	1.4	2.4	0.4	8.0	-3.0	6.1	6.0	7.3	0.1	0.0	61.0	0.0
Guatemala	0.4	1.0	6.9	4.0	4.1	4.8	1.4	0.4	-0.7	5.2	11.2	1.6	0.0	0.0	41.7	0.0
Otros	178.9	152.0	56.8	73.9	65.1	2,162.3	265.2	1,167.0	1,454.6	49.0	39.5	146.5	2.5	0.1	5,808.4	2.1

Nota: La suma de los parciales puede diferir de los totales debido al redondeo que efectúa la hoja de cálculo.

1/ Cifras notificadas al 31 de marzo de 2012.

2/ Del 1 de enero de 2000 al 31 de marzo de 2012.

Fuente: Secretaría de Economía. Dirección General de Inversión Extranjera.

**CUADRO No. 5**  
**INVERSIÓN EXTRANJERA DIRECTA EN MEXICO REALIZADA <sup>1/</sup>**  
**POR ENTIDAD FEDERATIVA <sup>2/</sup>**  
**- millones de dólares -**

ESTADOS	2000	2001	2002	2003	2004	2005	2006	2007	2008	2009	2010	2011	2012		Acum. 2000 - 2012 <sup>3/</sup>	
													Valor	Part. %	Valor	Part. %
<b>T O T A L</b>	18,110.0	29,926.3	23,882.7	18,654.7	24,826.6	24,407.2	20,119.2	31,492.3	27,140.5	16,119.3	20,708.6	19,554.4	4,372.4	100.0	279,314.2	100.0
Distrito Federal	9,042.1	22,043.1	16,561.7	11,276.4	14,334.3	12,606.1	9,931.6	17,167.1	13,275.0	8,680.8	7,537.8	12,958.7	3,069.3	70.2	158,483.9	56.7
Nuevo León	2,389.0	2,090.3	2,195.9	1,640.9	1,469.7	5,132.8	1,999.7	3,645.4	2,022.1	1,390.6	5,217.8	941.7	413.0	9.4	30,548.9	10.9
Estado de México	496.3	811.0	759.6	704.7	3,555.4	833.0	1,341.4	755.9	1,596.7	1,543.4	1,050.8	660.2	16.1	0.4	14,124.6	5.1
Chihuahua	1,087.1	765.6	584.6	1,107.0	677.4	1,171.4	1,497.7	1,712.3	1,481.7	1,127.8	1,540.5	905.8	154.0	3.5	13,813.0	4.9
Baja California	984.2	876.3	978.3	777.6	995.9	1,121.1	955.7	872.7	1,471.0	587.6	885.3	664.3	164.6	3.8	11,334.6	4.1
Jalisco	1,195.9	490.5	327.4	386.8	607.6	1,232.2	757.0	484.6	210.0	697.5	1,633.9	604.0	191.1	4.4	8,838.3	3.2
Puebla	549.1	499.0	481.0	959.1	766.4	-531.6	515.1	346.0	270.0	73.6	486.2	359.2	1.6	0.0	4,774.6	1.7
Tamaulipas	502.8	360.5	311.0	336.6	236.5	394.8	526.8	467.3	368.4	187.4	206.7	303.9	75.6	1.7	4,278.3	1.5
Sonora	416.2	180.3	195.3	123.6	308.7	266.9	335.6	462.1	1,282.3	265.6	123.8	156.6	20.7	0.5	4,137.6	1.5
Baja California Sur	81.2	155.1	259.8	106.7	147.9	596.8	442.2	417.1	361.4	169.9	224.4	144.5	41.9	1.0	3,148.9	1.1
Coahuila	310.9	189.2	204.4	167.0	180.5	154.4	341.5	117.7	1,138.5	128.5	137.3	41.2	11.4	0.3	3,122.5	1.1
Querétaro	179.6	206.5	255.0	56.3	151.0	96.8	221.9	157.2	444.6	463.5	391.8	387.1	36.4	0.8	3,047.6	1.1
Zacatecas	12.5	5.7	4.8	0.1	5.1	3.7	15.4	801.0	1,517.0	77.5	127.5	5.9	21.5	0.5	2,597.7	0.9
Quintana Roo	98.9	129.5	14.3	111.4	79.3	263.6	297.6	865.0	154.2	157.5	61.3	237.3	24.1	0.6	2,494.0	0.9
Guajuato	48.7	274.9	162.0	241.5	73.0	318.3	-70.7	260.0	270.7	119.3	112.1	235.1	37.4	0.9	2,082.4	0.7
Durango	38.0	39.8	84.6	177.1	80.1	-21.0	112.6	224.9	574.3	54.7	489.6	151.5	13.6	0.3	2,019.8	0.7
Michoacán	29.1	7.7	11.8	-11.5	-1.5	60.4	-110.0	1,590.3	31.9	28.5	3.3	32.8	-0.7	0.0	1,671.9	0.6
San Luis Potosí	290.0	198.6	10.1	83.9	57.5	128.0	96.2	191.1	141.7	-14.0	264.2	153.2	8.1	0.2	1,608.6	0.6
Morelos	67.4	43.1	94.6	28.3	241.9	-47.3	311.0	453.3	134.1	-56.3	17.0	106.4	-4.0	-0.1	1,389.4	0.5
Veracruz	24.6	121.0	165.8	44.2	18.2	215.3	41.6	75.0	153.8	157.8	54.8	93.2	25.0	0.6	1,190.4	0.4
Aguascalientes	81.9	103.8	10.6	34.4	303.9	105.0	113.1	206.4	39.1	99.6	39.2	23.9	23.5	0.5	1,184.4	0.4
Nayarit	44.8	40.3	19.9	90.7	79.1	-104.5	159.0	81.7	23.8	50.2	52.4	102.4	6.8	0.2	855.5	0.3
Yucatán	55.5	132.9	13.8	30.9	21.0	7.5	28.5	57.7	33.7	13.2	2.3	69.7	3.6	0.1	470.2	0.2
Tabasco	38.9	8.6	75.8	25.2	150.9	35.2	77.2	0.9	46.6	3.7	0.8	3.0	0.3	0.0	467.1	0.2
Sinaloa	12.1	63.2	22.9	22.2	55.0	24.1	47.1	41.2	44.6	17.4	21.3	66.6	6.5	0.1	444.1	0.2
Tlaxcala	4.4	13.2	-17.2	28.6	136.5	65.3	9.6	15.5	37.4	4.8	41.4	58.4	-1.1	0.0	397.0	0.1
Campeche	11.4	-20.9	72.4	13.9	47.7	13.8	10.6	13.5	-17.1	23.8	9.9	15.7	-3.0	-0.1	191.7	0.1
Colima	9.5	2.9	-4.7	32.0	6.9	1.8	64.6	28.6	-1.3	21.2	3.4	9.7	1.7	0.0	176.4	0.1
Guerrero	11.7	19.3	15.8	54.9	24.9	28.0	26.8	-50.7	1.5	13.6	-53.3	54.7	2.6	0.1	149.7	0.1
Hidalgo	-5.6	77.5	4.9	1.7	0.6	-3.7	11.5	2.3	40.3	0.3	17.7	0.8	0.0	0.0	148.1	0.1
Oaxaca	-0.1	-1.6	4.5	0.9	3.0	8.2	10.7	15.2	17.7	29.2	5.3	6.6	1.2	0.0	101.0	0.0
Chiapas	2.2	-0.5	2.2	1.4	12.0	1.4	0.6	14.2	-25.2	1.1	2.1	0.4	9.8	0.2	21.8	0.0

Nota: La suma de los parciales puede diferir de los totales debido al redondeo que efectúa la hoja de cálculo.

<sup>1/</sup> Cifras notificadas al 31 de marzo de 2012.

<sup>2/</sup> La información geográfica de la IED se refiere a la entidad federativa donde se ubica el domicilio de la oficina o planta principal de cada empresa (dato que proporcionan los inversionistas extranjeros cuando notifican al RNIE sus movimientos de inversión), y no necesariamente a la entidad federativa donde se realizan las inversiones.

<sup>3/</sup> Del 1 de enero de 2000 al 31 de marzo de 2012.

Fuente: Secretaría de Economía. Dirección General de Inversión Extranjera.

